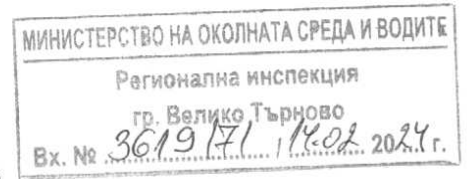


Приложение № 6 към чл. 6, ал. 1 от Наредбата за условията и реда за извършване на оценка на въздействието върху околната среда

ДО
ДИРЕКТОРА НА
РИОСВ Велико Търново



ИСКАНЕ

за преценяване на необходимостта от извършване на оценка на въздействието върху околната среда (ОВОС)

от „Юниливър Айс Крийм България“ ЕООД, Област: Велико Търново, Община: Велико Търново, гр. Дебелец, п.к. 5030, бул./ул. Промислена зона

(име, адрес и телефон за контакт)

Област: Велико Търново, Община: Велико Търново, гр. Дебелец, п.к. 5030, бул./ул. Промислена зона

(седалище)

Пълен пощенски адрес: **Област: Велико Търново, Община: Велико Търново, гр. Дебелец, п.к. 5030, бул./ул. Промислена зона**

Телефон, факс и ел. поща (e-mail): +359 888 628 680, Sava.Todorov@unilever.com

Управител или изпълнителен директор на фирмата възложител: **Николай Бекяров**

Лице за контакти: **Сава Тодоров, тел.: +359 888 628 680, Sava.Todorov@unilever.com**

УВАЖАЕМИ Г-Н/Г-ЖО МИНИСТЪР,

Моля да ми бъде издадено решение за преценяване на необходимостта от извършване на ОВОС за инвестиционно предложение „**За изграждане на пристройка към съществуваща производствена сграда и складово стопанство за компресиран метан, находящи се в имот с идентификатор 20242.76.17, гр. Дебелец, област Велико Търново, община Велико Търново, местност „Сухата чешма“.**

(посочва се характерът на инвестиционното предложение, в т.ч. дали е за ново инвестиционно предложение и/или за разширение или изменение на инвестиционно предложение съгласно приложение № 1 или приложение № 2 към ЗООС)

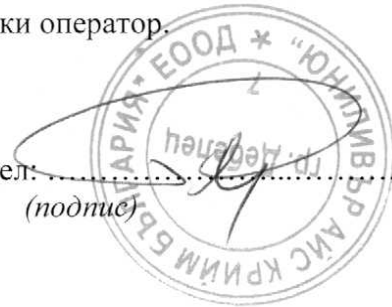
Прилагам:

1. Информацията по приложение № 2 към чл. 6 от Наредбата за условията и реда за извършване на оценка на въздействието върху околната среда - един екземпляр на хартиен носител и един екземпляр на електронен носител.
 2. Информация за датата и начина на заплащане на дължимата такса по Тарифата.
 3. Оценка по чл. 99а от ЗООС (в случаите по чл. 118, ал. 2 от ЗООС) - един екземпляр на хартиен носител и един екземпляр на електронен носител.
 4. Информация и оценка по чл. 99б, ал. 1 от ЗООС (в случаите по чл. 109, ал. 4 от ЗООС) - един екземпляр на хартиен носител и един екземпляр на електронен носител.
- Желая решението да бъде издадено в електронна форма и изпратено на посочения адрес на електронна поща.
- Желая да получавам електронна кореспонденция във връзка с предоставяната услуга на посочения от мен адрес на електронна поща.
- Желая решението да бъде получено чрез лицензиран пощенски оператор.

Дата: 13.02.24г

Уведомител:

(подпис)





Domestic Funds Transfer

Debit Account
BG32CITI92501000132601

Account Name
SLADOLEDNA FABRIKA CURR BGN

Branch Name
CITIBANK EUROPE PLC,BULGARIA
BRANCH

Payment Currency
BGN - BULGARIAN LEV

Payment Method
Domestic Funds Transfer

Payment Type
Budgetary

Payment Amount
500,00

Payment Details

Status
Level 4 Authorization Required

Sub Status
--

Transaction Reference Number
0454018R9LA

Value Date
02/14/2024

Payment Details
ПРЕЦЕНКА ЗА ОВОЗ

Charges Indicator
Our

Charges Account No
BG32CITI92501000132601

Sources of Funds
--

Delivery Method
BISERA

Confidential
No

Mark this Payment as Important
No

Beneficiary Details

Beneficiary Account Number
BG51UNCR75273140045301

Beneficiary Bank Routing Code
UNCR7527

Pay Code
--

Beneficiary Name
ПИОСВ

Beneficiary Bank Name
УНИКРЕДИТ

Budgetary Payment

Type
4 - Others

Identification Type
BULSTAT

Identification Number
130237885

Type of Document
9-OTHERS

Reference of Document
--

Date of Document
--

Name of Tax Payer
SLADOLEDNA FABRIKA CURR BGN

Budgetary Payment Period
Begin Date **End Date**
-- --

Ordering Party Details



Ordering Party Name
UNILEVER ICE CREAM CURR BGN

Ordering Party Account Number
BG32CITI92501000132601

Ordering Party Address Line 1

--

Ordering Party Address Line 2

--

Ordering Party Address Line 3

--

ИНФОРМАЦИЯ ЗА ПРЕЦЕНЯВАНЕ НА НЕОБХОДИМОСТТА ОТ ОВОС

НА

„За изграждане на пристройка към съществуваща производствена сграда и складово стопанство за компресиран метан, с включен отвеждащ към пристройката газопровод, находящи се в имот с идентификатор 20242.76.17, гр. Дебелец, област Велико Търново, община Велико Търново, местност „Сухата чешма“



„Юниливър Айс Крийм България“ ЕООД
Януари, 2024 г.

СЪДЪРЖАНИЕ

I. Информация за контакт с възложителя:	5
II. Резюме на инвестиционното предложение:	5
1. Характеристики на инвестиционното предложение:.....	5
а) размер, засегната площ, параметри, мащабност, обем, производителност, обхват, оформление на инвестиционното предложение в неговата цялост;.....	5
б) взаимовръзка и кумулиране с други съществуващи и/или одобрени инвестиционни предложения;.....	6
в) използване на природни ресурси по време на строителството и експлоатацията на земните недра, почвите, водите и на биологичното разнообразие;.....	6
г) генериране на отпадъци - видове, количества и начин на третиране, и отпадъчни води;	6
д) замърсяване и вредно въздействие; дискомфорт на околната среда;	7
е) риск от големи аварии и/или бедствия, които са свързани с инвестиционното предложение;.....	8
ж) рисковете за човешкото здраве поради неблагоприятно въздействие върху факторите на жизнената среда по смисъла на § 1, т. 12 от допълнителните разпоредби на Закона за здравето.....	10
2. Местоположение на площадката, включително необходима площ за временни дейности по време на строителството.	11
3. Описание на основните процеси (по проспектни данни), капацитет, включително на съоръженията, в които се очаква да са налични опасни вещества от приложение № 3 към ЗООС.....	12
4. Схема на нова или промяна на съществуваща пътна инфраструктура.	15
5. Програма за дейностите, включително за строителство, експлоатация и фазите на закриване, възстановяване и последващо използване.	15
6. Предлагани методи за строителство.	15
7. Доказване на необходимостта от инвестиционното предложение.....	16
8. План, карти и снимки, показващи границите на инвестиционното предложение, даващи информация за физическите, природните и антропогенните характеристики, както и за разположените в близост елементи от Националната екологична мрежа и най-близко разположените обекти, подлежащи на здравна защита, и отстоянията до тях. ...	16
9. Съществуващо земеползване по границите на площадката или трасето на инвестиционното предложение.	18
10. Чувствителни територии, в т.ч. чувствителни зони, уязвими зони, защитени зони, санитарно-охранителни зони около водоизточниците и съоръженията за питейно-битово водоснабдяване и около водоизточниците на минерални води, използвани за лечебни, профилактични, питейни и хигиенни нужди и др.; Национална екологична мрежа.	19

11. Други дейности, свързани с инвестиционното предложение (например добив на строителни материали, нов водопровод, добив или пренасяне на енергия, жилищно строителство).....	22
12. Необходимост от други разрешителни, свързани с инвестиционното предложение.	23
III. Местоположение на инвестиционното предложение, което може да окаже отрицателно въздействие върху нестабилните екологични характеристики на географските райони, поради което тези характеристики трябва да се вземат под внимание, и по-конкретно:	23
1. съществуващо и одобрено земеползване;.....	23
2. мочурища, крайречни области, речни устия;.....	23
3. крайбрежни зони и морска околна среда;	23
4. планински и горски райони;.....	23
5. защитени със закон територии;.....	23
6. засегнати елементи от Националната екологична мрежа;.....	23
7. ландшафт и обекти с историческа, културна или археологическа стойност;.....	24
8. територии и/или зони и обекти със специфичен санитарен статут или подлежащи на здравна защита.	24
IV. Тип и характеристики на потенциалното въздействие върху околната среда, като се вземат предвид вероятните значителни последици за околната среда вследствие на реализацията на инвестиционното предложение:.....	24
1. Въздействие върху населението и човешкото здраве, материалните активи, културното наследство, въздуха, водата, почвата, земните недра, ландшафта, климата, биологичното разнообразие и неговите елементи и защитените територии.....	25
2. Въздействие върху елементи от Националната екологична мрежа, включително на разположените в близост до инвестиционното предложение.....	30
3. Очакваните последици, произтичащи от уязвимостта на инвестиционното предложение от риск от големи аварии и/или бедствия.....	30
4. Вид и естество на въздействието (пряко, непряко, вторично, кумулативно, краткотрайно, средно- и дълготрайно, постоянно и временно, положително и отрицателно).	31
5. Степен и пространствен обхват на въздействието - географски район; засегнато население; населени места (наименование, вид - град, село, курортно селище, брой на населението, което е вероятно да бъде засегнато, и др.).	31
6. Вероятност, интензивност, комплексност на въздействието.	31
7. Очакваното настъпване, продължителността, честотата и обратимостта на въздействието.....	32
8. Комбинирането с въздействия на други съществуващи и/или одобрени инвестиционни предложения.	32

I. Информация за контакт с възложителя:

9. Възможността за ефективно намаляване на въздействията.....	32
10. Трансграничен характер на въздействието.....	33
11. Мерки, които е необходимо да се включат в инвестиционното предложение, свързани с избягване, предотвратяване, намаляване или компенсиране на предполагаемите значителни отрицателни въздействия върху околната среда и човешкото здраве.....	33
V. Обществен интерес към инвестиционното предложение.....	34

I. Информация за контакт с възложителя:

1. Име, постоянен адрес, търговско наименование и седалище.

„Юниливър Айс Крийм България” ЕООД, Област: Велико Търново, Община: Велико Търново, гр. Дебелец, п.к. 5030, бул./ул. Промислена зона

2. Пълен пощенски адрес.

Област: Велико Търново, Община: Велико Търново, гр. Дебелец, п.к. 5030, бул./ул. Промислена зона

3. Телефон, факс и e-mail.: +359 888 628 680, sava.todorov@unilever.com

4. Лице за контакти: **Сава Тодоров, тел.: +359 888 628 680, sava.todorov@unilever.com**

II. Резюме на инвестиционното предложение:

1. Характеристики на инвестиционното предложение:

а) размер, засегнатата площ, параметри, мащабност, обем, производителност, обхват, оформление на инвестиционното предложение в неговата цялост;

Инвестиционното предложение е ново и е свързано с намерението на Възложителя за изграждане на пристройка към съществуващата производствена сграда и складово стопанство, с включен отвеждащ към пристройката газопровод за компресиран метан в ПИ 20242.76.17 в гр. Дебелец, местност „Сухата река“.

Инвестиционното намерение ще се реализира в ПИ 20242.76.17, собственост на Възложителя съгласно Нотариален акт № 368, том II, рег. № 1942, дело № 56 от 11.03.2011 г. Фирмата е с основен предмет на дейност производство на сладолед с максимален капацитет до 3000 литра за час.

Технически показатели на новопредвидената пристройка:

ЗП	- 108.00 кв.м.
РЗП	- 216,00 кв.м
Площ имот по Н. А.	- 15907,00 кв.м.

Функционалното разпределение в сградата ще е както следва:

- Първи етаж на кота 0,00 м (154,10 кв. м.) ще са разположени – Котелно с площ от 32,25 кв.м. и хладилно помещение - 69,69 кв.м.
- Втори етаж на Кота +4,44 м със светла височина 3,56 м. - миялно с площ от 105,61 кв.м.

За производствените нужди на Възложителя в котелното помещение ще се монтират 2 броя водогрейни котли тип PASC-P TRS 460 3S на гориво природен газ. За нуждите на котлите се предвижда изграждане на складово стопанство за компресиран метан.

Реализацията на ИП не е свързана с дейности по събаряне и разрушаване.

1. Характеристики на инвестиционното предложение:

б) взаимовръзка и кумулиране с други съществуващи и/или одобрени инвестиционни предложения;

Реализацията на ИП няма връзка с други дейности в обхвата на въздействие на обекта освен с основната дейност на фабриката производство на сладолед.

Дейността ще е само на територията на ПИ 20242.76.17 – „За друг вид производствен, складов обект“, област Велико Търново, община Велико Търново, гр. Дебелец, м. „Сухата чешма“. Обектът се намира извън населеното място. Съседните имоти представляват земеделски земи.

Не се очаква кумулиране на въздействието от реализацията на предвидените дейности на площадката с други съществуващи дейности.

в) използване на природни ресурси по време на строителството и експлоатацията на земните недра, почвите, водите и на биологичното разнообразие;

Реализацията на инвестиционното намерение ще се извърши със строителни материали от търговската мрежа, които отговарят на техническите спецификации, определени със закона за техническите изисквания към продуктите.

Необходимата вода ще се доставя от ВиК мрежата.

Съгласно проектната документация, за строителството ще се използват - бетон, стомана, метални конструкции и термопанели.

За периода на строителството, както и по време на експлоатацията няма да се засягат необработваеми или земеделски земи. Всички планирани дейности ще се извършват единствено в границите на действащата площадка на предприятието. Няма да се използват ресурси като земни недра и биологично разнообразие.

г) генериране на отпадъци - видове, количества и начин на третиране, и отпадъчни води;

По време на строителството се очаква генериране на следните строителни отпадъци:

Изкопани земни маси. Отпадъкът ще се образува при изкопните дейности и ще се използва за обратен насип. Излишните количества ще бъдат извозвани на депо за съхранение на земни маси, посочено от Общината.

Смесени отпадъци от СМР. Отпадъците ще се образуват при изграждане на сградата и ще се предават приоритетно за оползотворяване.

Смесени битови отпадъци. Те ще се образуват от битовата дейност на работниците.

Не се очаква генериране на нови групи отпадъци през експлоатационния период.

При възникване на нови отпадъци, те ще бъдат класифицирани по надлежния ред съгласно ЗУО и Наредба № 2 от 23 юли 2014 г. за класификация на отпадъците (обн. ДВ. бр.66 от 8 Август 2014 г).

1. Характеристики на инвестиционното предложение:

Всички отпадъци, образувани по време на строителството ще се предават за последващо транспортиране и третиране на лица, притежаващи документ съгласно чл. 35 от ЗУО, като приоритетно ще бъдат предавани за оползотворяване.

Отпадъчни води

На територията на обекта има изградена канализация за отпадъчни води, които се събират във вторичния утайтел на съществуваща ЛПСОВ (която не функционира). Събраните в резервоара отпадъчни води периодично се извозват от лицензирана фирма до ГПСОВ.

От реализиране на ИП ще се формират единствено дъждовни отпадъчни води. Отвеждането на дъждовните води от покрива на новата пристройка ще се осъществи чрез надлъжен улук и 3 броя вътрешни водосточни PVC тръби, преминаващи в подземен клон под настилка на първи етаж. Извън сградата, подземния клон също е изграден от PVC тръби, които ще се заустват в нова РШ включена към съществуващия площадков дъждовен клон.

д) замърсяване и вредно въздействие; дискомфорт на околната среда;

При реализацията на инвестиционното предложение не се очаква значително вредно въздействие и дискомфорт на околната среда.

Значимите видове натиск и въздействие в резултат от човешката дейност върху състоянието на повърхностните и подземните води, съгласно Плановите за управление на речните басейни (ПУРБ), се базират на разбирането, че хората чрез своята антропогенна дейност упражняват натиск върху повърхностните и подземните води, като по този начин въздействат върху състоянието им по отношение на качеството и количеството им. Основните видове натиск върху повърхностните и подземни води са свързани с водоползване (хидроморфологичен натиск) и заустване на непречистени отпадъчни води (точков източник на замърсяване).

В резултат на реализацията на инвестиционното предложение не се предвижда водочерпене и заустване на/в повърхностни и подземни води.

Въздействие от реализиране на ИП, след въвеждането му в експлоатация върху повърхностните и подземни води, не се очаква.

При реализацията на ИП ще се извършват изкопни работи. Изкопаната хумусна маса ще бъде съхранявана в имота и след завършване на строителните дейности ще се използва за озеленителни площи.

По време на строителството ще се наблюдава пряко, отрицателно въздействие върху почвите на площта, определена за застрояване, свързано основно с изкопните дейности.

По време на експлоатацията на обекта не се очаква отрицателно въздействие върху незастроените почви.

Реализирането на ИП не предполага вредно въздействие върху земните недра.

На етапа на строителните дейности се очакват краткотрайни и локални неорганизиранни прахови емисии в атмосферата.

1. Характеристики на инвестиционното предложение:

Работата на двата броя горивни източници е свързана с емисии в атмосферния въздух на азотни оксиди, серни оксиди и въглероден оксид. Емисиите ще се отвеждат организирано чрез самостоятелни изпускателни устройства за всеки котел. Неподвижните източници са с мощност по-малка от 0,5 MW и емисиите от тях не се нормират и не подлежат на мониторинг.

За хладилното помещение е предвиден хладилен агент R455A с потенциал на глобално затопляне 148.

Производствените и спомагателни дейности не са съпроводени с емисии на интензивно миришещи вещества.

В резултат от реализацията на инвестиционното намерение емисиите няма да окажат отрицателно въздействие върху качеството на атмосферния въздух в района.

По време на изграждане на обекта на ИП ще се използват традиционни методи за строителство и монтаж на такъв род обекти. Дейностите, извършвани на производствената площадка ще се осъществяват по начин, недопускащ предизвикване на шум в околната среда над граничните стойности на еквивалентно ниво на шума

Не се очаква въздействие върху културното наследство и биологичното разнообразие в района, вкл. дискомфорт на последното.

е) риск от големи аварии и/или бедствия, които са свързани с инвестиционното предложение;

Територията на ИП се намира в район със значителен потенциален риск от наводнения BG1_APSFR_YN_023 - р. Янтра - от с. Ледник до гр. Долна Оряховица; р. Белица - от с. Нацовци до гр. Дебелец, със значим риск от наводнение, съгласно ПУРН (2022-2027) на БДДР.(фиг.1А)



Фиг.1А – РЗПРН - BG1_APSFR_YN_023

При възникване на обстоятелства за високи води в реките Дряновска и Белица има минимален риск от заливане на производствената площадка. (фиг. 1Б)



Фиг. 1Б Карта на заплахата от наводнение

Реализацията на ИП не предполага увеличаване на риска от наводнения.

Реализацията на инвестиционното предложение не предполага риск от големи аварии и/или бедствия.

Предприятието не се класифицира с никакъв рисков потенциал въз основа на извършената класификация съгласно чл. 103 на ЗООС. По време на строителните дейности не се очаква използване и съхранение на химични вещества и смеси, в това число и опасни. По време на експлоатацията ще се използват химични вещества и смеси в обхвата на Приложение №3 на Закона за опазването на околната среда (ЗООС), във връзка с което е извършена класификация на предприятието по рисков потенциал, съгласно чл. 103 от ЗООС.

В близост до територията на ИП липсват обекти, класифицирани с висок или нисък рисков потенциал, поради което няма риск от засягане на площадката на оператора от възникнала голяма авария с опасни вещества

При изграждането на обекта ще бъдат взети всички необходими мерки с цел избягване на инциденти, аварийни ситуации и трудови злополуки.

1. Характеристики на инвестиционното предложение:

ж) рисковете за човешкото здраве поради неблагоприятно въздействие върху факторите на жизнената среда по смисъла на § 1, т. 12 от допълнителните разпоредби на Закона за здравето.

Съгласно Закона за здравето "Факторите на жизнената среда" са:

- а) води, предназначени за питейно-битови нужди;
- б) води, предназначени за къпане;
- в) минерални води, предназначени за пиене или за използване за профилактични, лечебни или за хигиенни нужди;
- г) шум и вибрации в жилищни, обществени сгради и урбанизирани територии;
- д) йонизиращи лъчения в жилищните, производствените и обществените сгради;
- е) нейонизиращи лъчения в жилищните, производствените, обществените сгради и урбанизираните територии;
- ж) химични фактори и биологични агенти в обектите с обществено предназначение;
- з) курортни ресурси;
- и) въздух.

Идентифициране на рисковите фактори за здравето на населението и работниците.

По време на строителството

Шум и вибрации на територията на обекта се очаква да бъдат генерирани от дейността на използваната строително-монтажна техника и товаро-транспортните средства.

Емисии от прах и изгорели газове

Възможни са кратки запрашавания на въздуха в следствие на строителните (изземване на почвения слой и изкопни работи) и транспортните дейности, но без опасност за здравето на работещите.

Очакват се неорганизиранни източници на емисии от прах и изгорели газове от ДВГ. Генерираните емисии ще бъдат с локален характер, с продължителност в светлата част на денонощието, без висока интензивност и не се очаква да окажат дискомфорт върху „Факторите на жизнената среда” за населението в урбанизираните територии.

По време на експлоатацията

Дейността, предвидена с настоящото инвестиционно предложение, не предполага въздействие върху *води, предназначени за питейно-битови нужди; води, предназначени за къпане; минерални води, предназначени за пиене или за използване за профилактични, лечебни или за хигиенни нужди* не се очаква да има, тъй като такива не са налични в обхвата на въздействие (в близост до обекта).

Шум и вибрации на територията на обекта се очаква да бъдат генерирани от дейността на наличните машини и съоръжения, както и от транспортните средства, осигуряващи логистичната дейност на обекта.

2. Местоположение на площадката, включително необходима площ за временни дейности по време на строителството.

Йонизиращи лъчения в жилищните, производствените и обществените сгради не се очаква да бъдат генерирани, тъй като обектът на ИП не предполага такива.

Нейонизиращи лъчения в жилищните, производствените, обществените сгради и урбанизираните територии се създават от източници на електромагнитни полета, които могат да бъдат електропроводите, трафопоста, съоръженията за телекомуникация и далекосъобщения. Нейонизиращи лъчения не се очаква да бъдат генерирани, тъй като обектът на ИП не предполага такива.

Най-близките обекти подлежащи на здравна защита (жилищни, обществени сгради, обектите за временно настаняване и др.), в гр. Дебелец, са отдалечени от територията на ИП на около 1 км. Планираните дейности не предполагат вредно въздействие върху населението в района и не се очаква въздействие върху човешкия фактор от наднормен шум или вибрации.

Местоположението на обекта, отдалечеността от населени места и естеството на дейностите изключва възможността за оказване на неблагоприятно въздействие върху факторите на жизнената среда, водещи до риск за човешкото здраве.

2. Местоположение на площадката, включително необходима площ за временни дейности по време на строителството.

Предвижда се Инвестиционното предложение да се реализира в ПИ 20242.76.17 в гр. Дебелец, местност „Сухата река“.



3. Описание на основните процеси (по проспектни данни), капацитет, включително на съоръженията, в които се очаква да са налични опасни вещества от приложение № 3 към ЗООС.

Местоположение на имота (със син контур), в който ще се реализира ИП, в зелено - местоположението на пристройката.

За осъществяване на бъдещите дейности не е необходима допълнителна временна площ по време на строителството, освен тази предвидена за това на територията на имота.

3. Описание на основните процеси (по проспектни данни), капацитет, включително на съоръженията, в които се очаква да са налични опасни вещества от приложение № 3 към ЗООС.

Инвестиционното предложение е ново и е свързано с намерението на Възложителя за изграждане на пристройка към съществуващата производствена сграда и складово стопанство, с включен отвеждащ към пристройката газопровод за компресиран метан в ПИ 20242.76.17 в гр. Дебелец, местност „Сухата река“.

Инвестиционното намерение ще се реализира в ПИ 20242.76.17, собственост на Възложителя съгласно Нотариален акт № 368, том II, рег. № 1942, дело № 56 от 11.03.2011 г.

Технически показатели на новопредвидената пристройка:

ЗП	- 108.00 кв.м.
РЗП	- 216,00 кв.м
Площ имот по Н. А.	- 15907,00 кв.м.

Конструкцията на сградата ще е стоманена, изпълнена от ригели. Междуетажната плоча ще е от стоманена конструкция, като върху нея ще се полага армирана настилка, която ляга върху трапецовидна ламарина.

Външните оградни стени ще се изпълнят от стенни монопанели с EI 30. Стените, граничещи със съществуващата сграда, които ще играят роля на брандмауер са монопанели с EI 120. Покривното покритие също ще се изпълнява от монопанели.

Новоизградената стоманена конструкция ще бъде облечена с огнеупорен гипсокартон с EI 120. По стените в хладилното помещение от вътрешната страна на стоманената конструкция, както и по тавана се предвижда полагане на полиуретанови панели с цел по – добра изолация.

Достъпът до второто ниво на пристройката се осъществява чрез съществуваща стоманена стълба в съществуващата производствена сграда.

Функционалното разпределение в сградата ще е както следва:

- Първи етаж на кота 0,00 м (154,10 кв. м.) ще са разположени – Котелно с площ от 32,25 кв.м. и хладилно помещение - 69,69 кв.м.
- Втори етаж на Кота +4,44 м със светла височина 3,56 м. - миялно с площ от 105,61 кв.м.

3. Описание на основните процеси (по проспектни данни), капацитет, включително на съоръженията, в които се очаква да са налични опасни вещества от приложение № 3 към ЗООС.

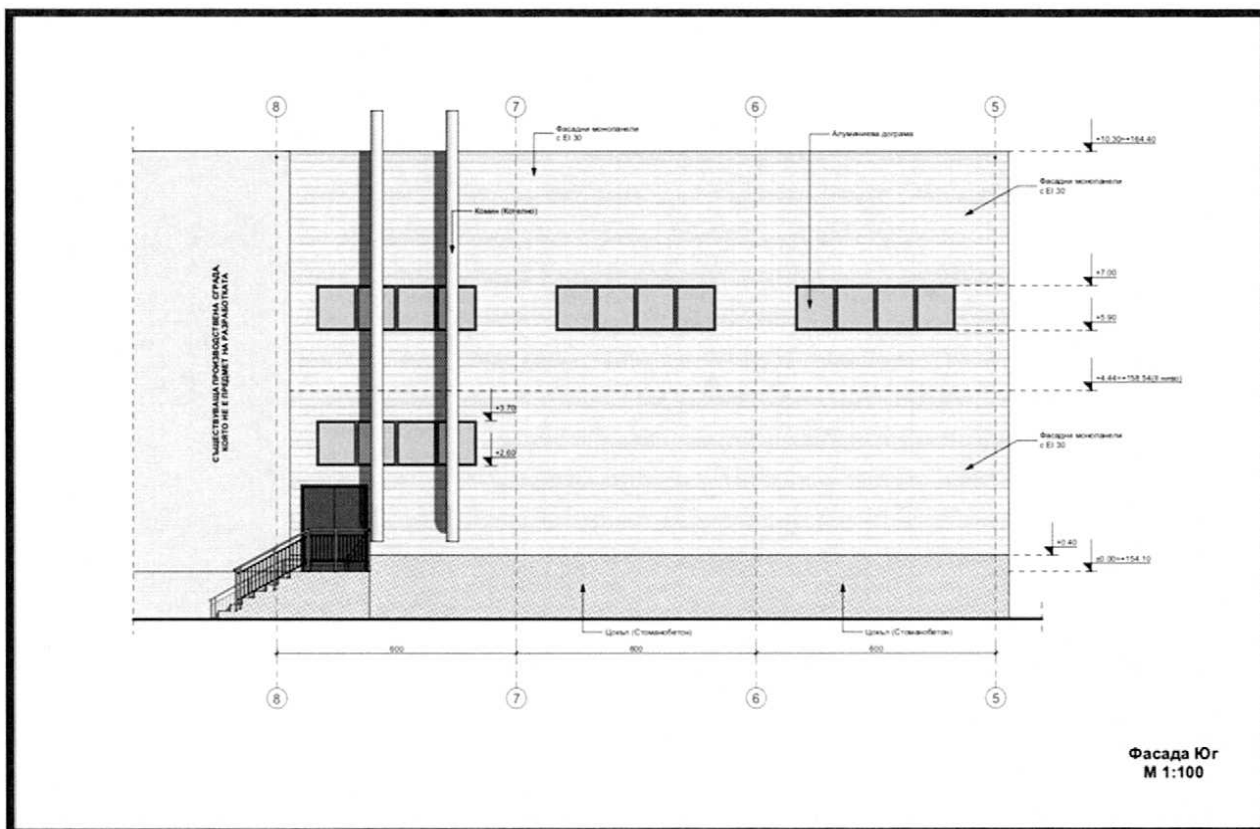


Схема на разрез фасада Юг

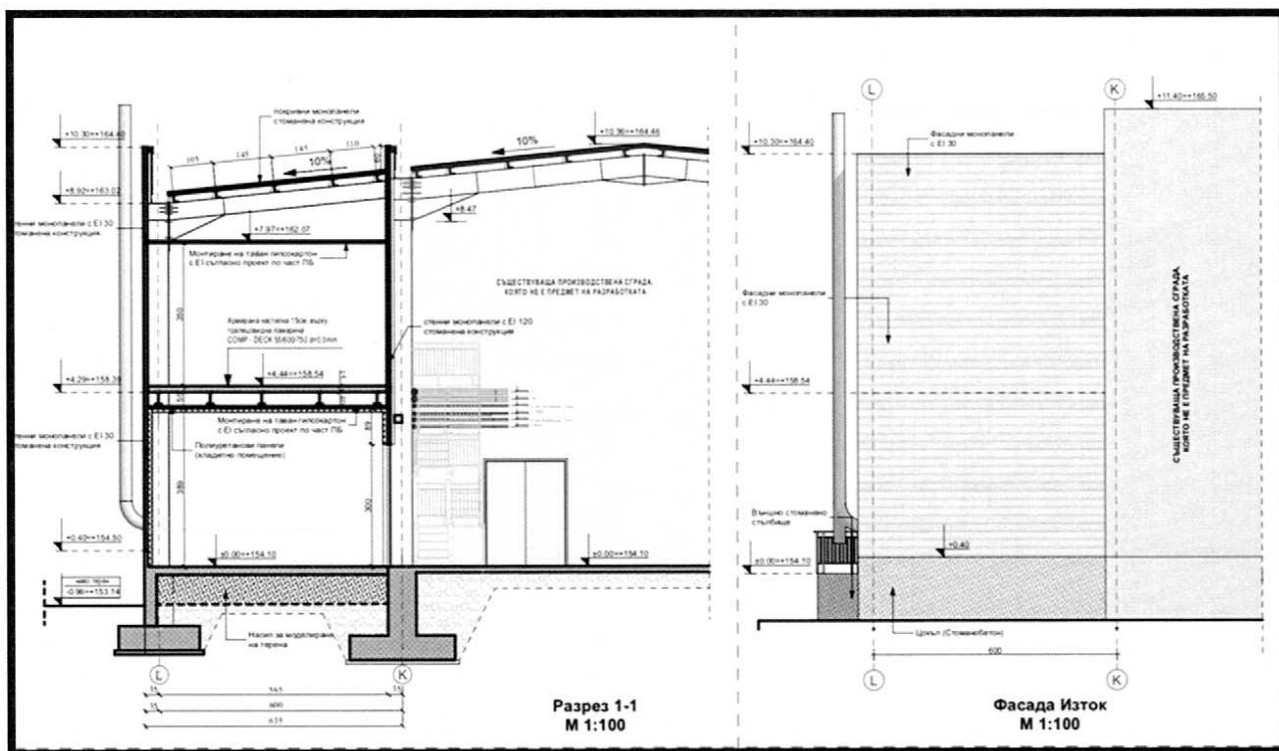


Схема на разрез фасада Изток

3. Описание на основните процеси (по проспектни данни), капацитет, включително на съоръженията, в които се очаква да са налични опасни вещества от приложение № 3 към ЗООС.

За производствените нужди на Възложителя в котелното помещение ще се монтират 2 броя водогрейни котли тип PASC-P TRS 460 3S на гориво природен газ, със следните технически параметри:

МОДЕЛ PASC-P TRS 460 3S	
Входяща мощност kW	489
Изходяща мощност (100%) kW	465,6
Ефективност при натоварване 100%	95,2
Изходяща мощност при натоварване (30%) kW	139,7
Ефективност при 30%	98,0
Загуби в режим на готовност %	4,3
Загуби на налягане в горивната камера mbar	5,5
Загуби на налягане по водна страна (At 15°C) mbar	35
Количество вода dm ³	716
Максимално налягане bar	6
Минимална температура на връщащата вода °C	50
Максимална разрешена температура °C	100

За нуждите на котлите се предвижда изграждане на складово стопанство за компресиран метан. То ще бъде разположено на площадка в югоизточната част на имота, до съществуваща подпорна стена на около 24,7 м от производствената сграда. Площадката ще бъде оградена с мрежа. Предвижда се на площадката да могат да се разположат два броя платформи, на всяка ще има 78 бр. бутилки по 150 литра. Общото количество компресиран метан на една платформа при налагане 200 bar е 2 352 m³. Съгласно мощността на котлите при работа на максимална мощност се очаква полезният обем на платформата да стигне за 20-25 часа. За изпълнение на целите на производството се предвижда на площадката да има непрекъснато една платформа, която да осигурява подаването на газ към консуматорите.

На площадката ще се изгради мълниезащитна и заземителна инсталации.

Редуцирането на налягането на компресираният метан от 200 bar на 4 bar се извършва в газорегулаторно и измервателно табло (ГРИТ), което се разполага на площадката в близост до платформата с бутилките.

Крановият възел се състои от 7 бр. сферични кранове високо налягане и връзки и е конструиран така, че подаването на газ към котлите при смяна на платформата да не се прекъсва.

4. Схема на нова или промяна на съществуваща пътна инфраструктура.

Газопроводите след ГРИТ се изработват от безшевни стоманени тръби, съгласно нормативните изисквания.

Всички материали които ще бъдат използвани за изграждането на газовото стопанство ще са с необходимите качествени характеристики (сертификати) и ще се монтират от лица имащи съответната правоспособност за тази дейност.

4. Схема на нова или промяна на съществуваща пътна инфраструктура.

Реализацията на настоящото инвестиционно предложение не предвижда промяна на съществуващата пътна структура.

5. Програма за дейностите, включително за строителство, експлоатация и фазите на закриване, възстановяване и последващо използване.

Инвестиционната програма включва:

- Изготвяне и съгласуване на проектна документация;
- Реализация на обекта, включваща;
- Монтаж на оборудване;
- Свързване на новите подобекти към площадковите технически мрежи;
- Приемане на обекта;
- Въвеждане в експлоатация;
- Експлоатация.

При решение от страна на оператора за закриване на дейността и наличното работно оборудване ще се разработи план на дейностите. Обхватът на плана ще включва следните примерни действия:

1. отстраняване от площадката на всички контролирани от законодателството по околна среда вещества/материали;
2. почистване (отстраняване/демантиране при окончателно закриване) на тръбопроводи и съоръжения, които са работили с вещества/материали, контролирани от националното законодателство;
3. почистване (отстраняване/демантиране при окончателно закриване) на складови помещения/складови площадки, временни площадки за съхранение на отпадъци, обваловки и басейни;
4. инструкции и отговорни лица за всяка от дейностите по закриване.

6. Предлагани методи за строителство.

Конструкцията е стоманена, изпълнена от ригели. Междуетажната плоча е от стоманена конструкция, като върху нея се полага армирана настилка (15см), която ляга върху трапецовидна ламарина.

Външните оградни стени се изпълняват от стенни монопанели с EI 30. Стените, граничещи със съществуващата сграда, които играят роля на брандмауер са монопанели с EI 120. Покривното покритие също се изпълнява от монопанели.

Новоизградената стоманена конструкция се облича с огнеупорен гипсокартон с EI 120. По стените в хладилното помещение от вътрешната страна на стоманената

7. Доказване на необходимостта от инвестиционното предложение.

конструкция, както и по тавана се предвижда полагане на полиуретанови панели с цел по – добра изолация.

Достъпът до второто ниво на пристройката се осъществява чрез съществуваща стоманена стълба в съществуващата производствена сграда.

Дограмата по врати и прозорци ще се изпълни с термомост в цвят по каталог и стъклопакет бяло – бяло.

Покривът е топъл, скатен. Под основите се предвижда поставянето на подложен бетон, първи пласт битумна хидроизолация свободно лежаща, втори пласт хидроизолация газопламъчно залепена, геотекстил и полиетилен. Под плочата на кота 0.00 м. се предвижда поставянето на подложен бетон (по проект), първи пласт битумна изолация свободно лежаща, втори пласт хидроизолация – газопламъчно залепена, геотекстил, полиетилен, армиран предпазен бетон.

7. Доказване на необходимостта от инвестиционното предложение.

Инвестиционното намерение произтича от необходимостта и възможността на инвеститора за оптимизиране на производствения процес.

8. План, карти и снимки, показващи границите на инвестиционното предложение, даващи информация за физическите, природните и антропогенните характеристики, както и за разположените в близост елементи от Националната екологична мрежа и най-близко разположените обекти, подлежащи на здравна защита, и отстоянията до тях.

Закона за биологичното разнообразие, определя изискванията за изграждане на Националната екологична мрежа, част от нейните цели са: дългосрочно опазване на биологичното, геологично и ландшафтно разнообразие; осигуряване на достатъчни по площ и качество места за размножаване, хранене и почивка, включително при миграция, създаване на условия за генетичен обмен между разделени популации и видове; ограничаване на негативното антропогенно въздействие върху защитени територии и други.

Националната екологична мрежа се състои от защитени територии, обявени според изискванията на Закона за защитените територии, и защитени зони, които се обявяват според изискванията на Директива 92/43/ЕИО на Съвета за опазване на естествените местообитания и на дивата флора и фауна и Директива 2009/147/ЕИО на Съвета относно опазването на дивите птици.

Територията, предвидена за реализиране на ИП, не засяга елементи на Националната екологична мрежа (НЕМ). Най-близко разположените такива са:

- Съгласно Закона за защитените територии: Защитена местност „Дервената“ и ЗМ „Преображенски манастир“, разположена на около 8,0 км в северна посока и природна забележителност „Божур поляна“ – разположена на 9,6 км в североизточна посока и защитена местност „Лесопарка“ - разположена на 9,4 км в североизточна посока.

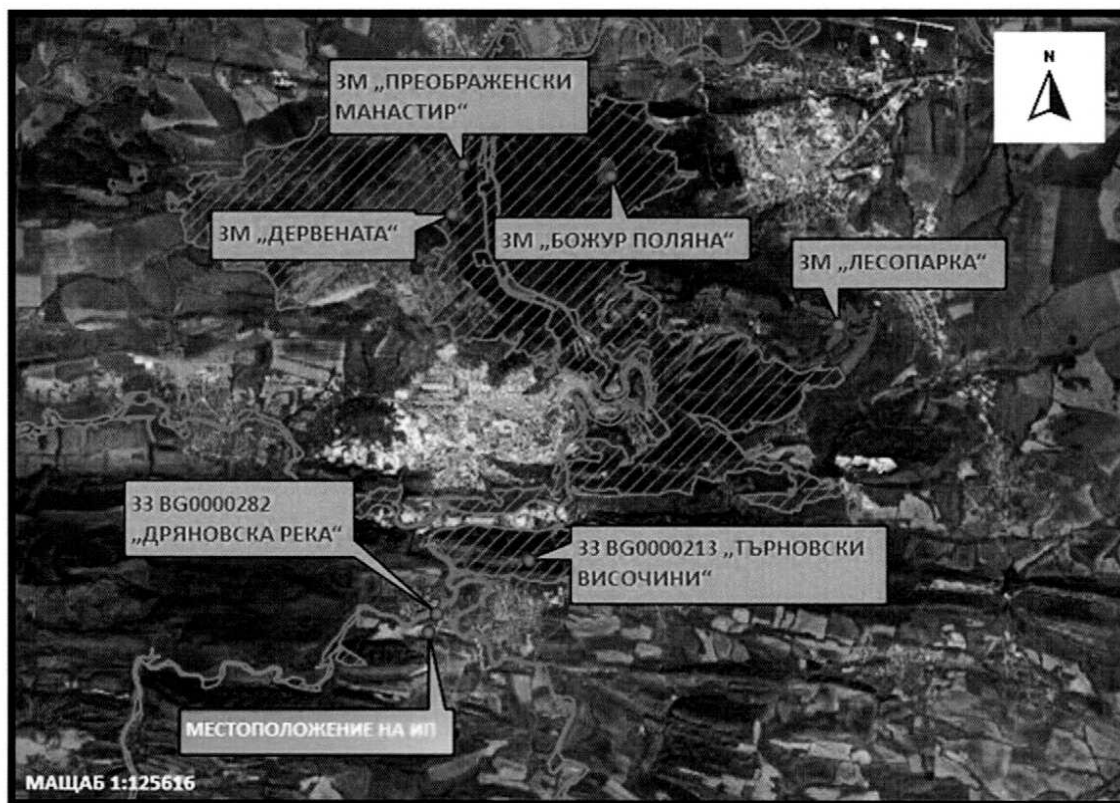
8. План, карти и снимки, показващи границите на инвестиционното предложение, даващи информация за физическите, природните и антропогенните характеристики, както и за разположените в близост елементи от Националната екологична мрежа и най-близко разположени

- Съгласно Закона за биологичното разнообразие: защитена зона (ЗЗ) по Директивата за опазване на местообитанията: BG0000282 „Дряновска река“, разположена на около 0,20 км северозападно и ЗЗ BG0000213 „Търновски височини“ на 1,25 км в североизточна посока.



Местоположение на имота (със син контур), в който ще се реализира ИП

9. Съществуващо земеползване по границите на площадката или трасето на инвестиционното предложение.



Местоположение на ИП, спрямо най-близко разположените елементи на Националната екологична мрежа (НЕМ)

9. Съществуващо земеползване по границите на площадката или трасето на инвестиционното предложение.

Имотът, в който ще се реализира ИП граничи с:

От североизток:

Поземлен имот 20242.78.211, област Велико Търново, община Велико Търново, гр. Дебелец, п.к. 5030, вид собственост Общинска публична, вид територия Територия на транспорта, НТП За местен път, площ 18 478 кв. м, стар номер 000211,

От изток:

Поземлен имот 20242.76.17, област Велико Търново, община Велико Търново, гр. Дебелец, м. Сухата чешма, вид собственост Частна, вид територия Земеделска, категория 4, НТП За друг вид производствен, складов обект, площ 15 907 кв. м, стар номер 076017,

От югоизток:

Поземлен имот 20242.80.1, област Велико Търново, община Велико Търново, гр. Дебелец, п.к. 5030, м. Папик, вид собственост Частна, вид територия Земеделска, категория 9, НТП Изоставена орна земя, площ 8 191 кв. м, стар номер 080001,

От юг:

Поземлен имот 20242.80.43, област Велико Търново, община Велико Търново, гр. Дебелец, п.к. 5030, ул. -, м. Папик, вид собственост Частна, вид територия Земеделска, категория 9, НТП Пасище, площ 6 461 кв. м, стар номер 080043,

10. Чувствителни територии, в т.ч. чувствителни зони, уязвими зони, защитени зони, санитарно-охранителни зони около водоизточниците и съоръженията за питейно-битово водоснабдяване и около водоизточниците на минерални води, използвани за лечебни, профилакти

Поземлен имот 20242.76.198, област Велико Търново, община Велико Търново, гр. Дебелец, п.к. 5030, вид собственост Общинска публична, вид територия Земеделска, категория 9, НТП Пасище, площ 25 237 кв. м, стар номер 000198,

От югозапад

Поземлен имот 20242.76.10, област Велико Търново, община Велико Търново, гр. Дебелец, п.к. 5030, м. Сухата чешма, вид собственост Частна, вид територия Земеделска, категория 4, НТП Нива, площ 7 201 кв. м, стар номер 076010,

От запад

Поземлен имот 20242.178.215, област Велико Търново, община Велико Търново, гр. Дебелец, вид собственост Частна, вид територия Земеделска, категория 10, НТП Гори и храсти в земеделска земя, площ 2 019 кв. м, стар номер 000215,

Поземлен имот 20242.76.12, област Велико Търново, община Велико Търново, гр. Дебелец, п.к. 5030, м. Сухата чешма, вид собственост Частна, вид територия Земеделска, категория 4, НТП Нива, площ 4 513 кв. м, стар номер 076012,

От северозапад

Поземлен имот 20242.76.17, област Велико Търново, община Велико Търново, гр. Дебелец, м. Сухата чешма, вид собственост Частна, вид територия Земеделска, категория 4, НТП За друг вид производствен, складов обект, площ 15 907 кв. м, стар номер 076017.

10. Чувствителни територии, в т.ч. чувствителни зони, уязвими зони, защитени зони, санитарно-охранителни зони около водоизточниците и съоръженията за питейно-битово водоснабдяване и около водоизточниците на минерални води, използвани за лечебни, профилактични, питейни и хигиенни нужди и др.; Национална екологична мрежа.

Територията за реализиране на ИП е урбанизирана.

Зоните за защита на водите (ЗЗВ) са със специална защита съгласно Рамковата директива по водите. Те включват територии, определени по други директиви, както и зони по чл. 6, чл. 7 и Приложение IV на РДВ.

В ПУРБ на ИБР са определени 9 типа ЗЗВ:

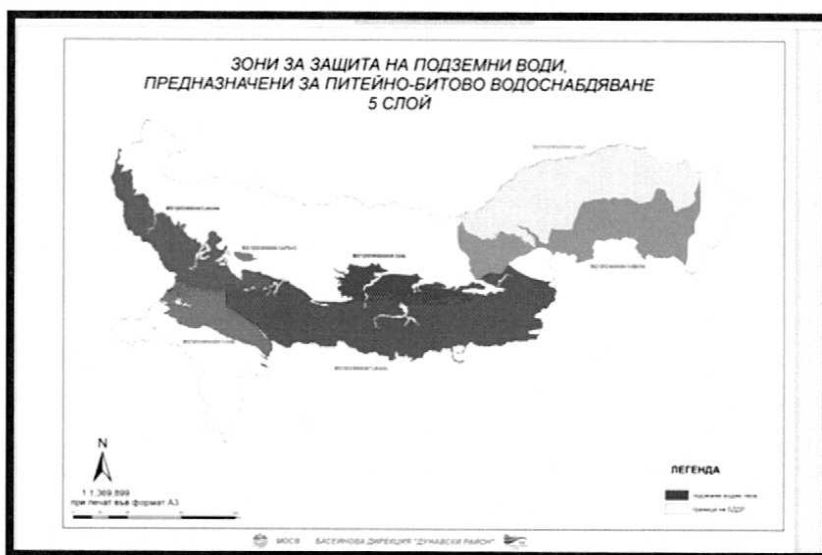
- ✓ ЗЗВ, предназначени за питейно-битово водоснабдяване –повърхностни води;
- ✓ ЗЗВ, предназначени за питейно-битово водоснабдяване –подземни води;
- ✓ Водни обекти, определени като води за рекреация, включително определените зони с води за къпане;
- ✓ Нитратно уязвими зони;
- ✓ Чувствителни зони, определени по силата на Директива за пречистването на градски отпадъчни води(91/271/ЕЕС) и Заповед № РД-970/28.07.2003 г. на МОСВ с цел защита на повърхностните води от повишаване съдържанието на биогенни елементи в тях от отпадъчните води от населените места;
- ✓ Зони за опазване на стопански ценни видове риби;
- ✓ ЗЗВ от „Натура 2000” –Директива за хабитатите;
- ✓ ЗЗВ от „Натура 2000” –Директива за птиците;
- ✓ ЗЗВ по смисъла на Закона за защитените територии

10. Чувствителни територии, в т.ч. чувствителни зони, уязвими зони, защитени зони, санитарно-охранителни зони около водоизточниците и съоръженията за питейно-битово водоснабдяване и около водоизточниците на минерални води, използвани за лечебни, профилакти

По отношение на зоните за защита на водите, определени за водочерпене за човешка консумация са територията на водосбора на повърхностните водни тела и земната повърхност над подземните водни тела, а именно:

- всички водни тела, които се използват за питейно-битово водоснабдяване /ПБВ/ и имат средно денонощен дебит над 10 куб. м или служат за водоснабдяване на повече от 50 човека;
- водните тела, които се предвижда да бъдат използвани за питейно-битово водоснабдяване.

Територията за реализиране на ИП попада в ЗЗВ, предназначени за питейно-битово водоснабдяване –подземни води с код на зоната BG1DGW0000TJK045 , подземно водно тяло BG1G0000TJK045 - Карстови води в Централния Балкан (Фиг. 1)



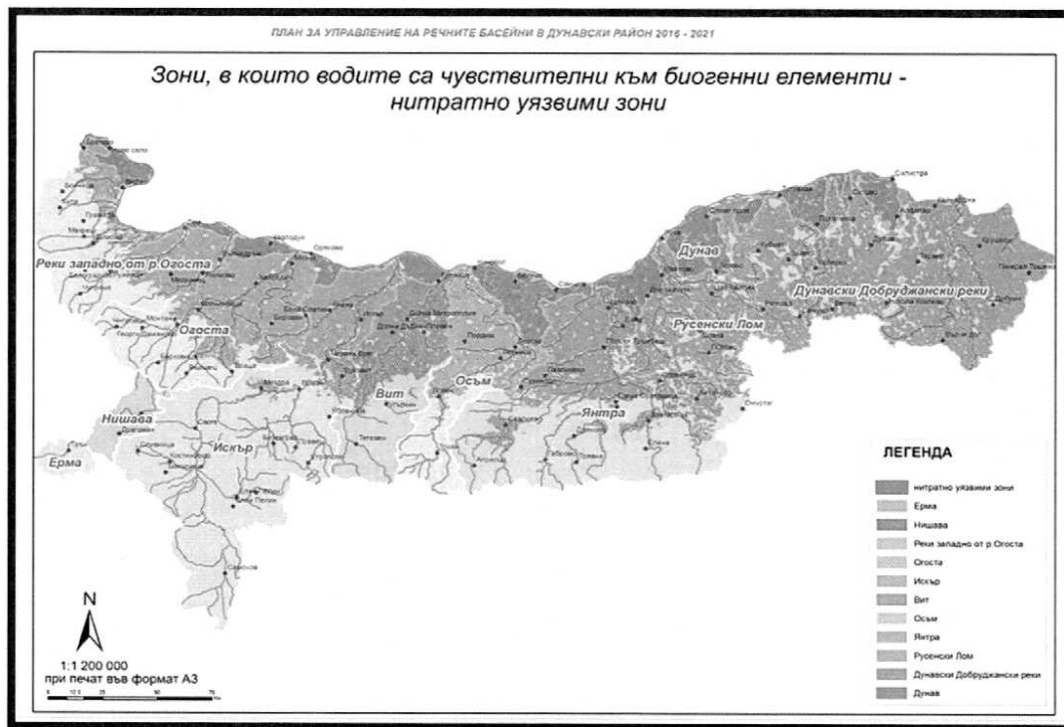
Фиг.1 Зони за защита на водите, предназначени за ПБВ, БДДР – 5 слой

Зоните, в които водите са чувствителни към биогенни елементи, включително: уязвими зони и чувствителни зони.

С цел намаляване и предотвратяване замърсяването на водите, предизвикано или породено от нитрати от селскостопански източници са определени така наречените "уязвими зони" - водите във водни обекти и в части от тях, които са замърсени със нитрати или са застрашени от замърсяване и уязвимите зони (райони, в които чрез просмукване или оттичане водите се замърсяват с нитрати от земеделски източници). Със Заповед на Министъра на околната среда и водите са определени географските граници на тези уязвими зони, където попада голяма част от Дунавската равнина, т.е. Дунавския район на басейново управление на водите, съгласно Директива 91/676/ЕС „За опазване на водите от замърсяване с нитрати от земеделски източници“, транспонирана като Наредба № 2 от 13 септември 2007 г. за опазване на водите от замърсяване с нитрати от земеделски източници (Обн. ДВ, бр. 27 от 11 март 2008 г., изм. и доп., бр. 97 от 9.12.2011 г.).

10. Чувствителни територии, в т.ч. чувствителни зони, уязвими зони, защитени зони, санитарно-охранителни зони около водоизточниците и съоръженията за питейно-битово водоснабдяване и около водоизточниците на минерални води, използвани за лечебни, профилакти

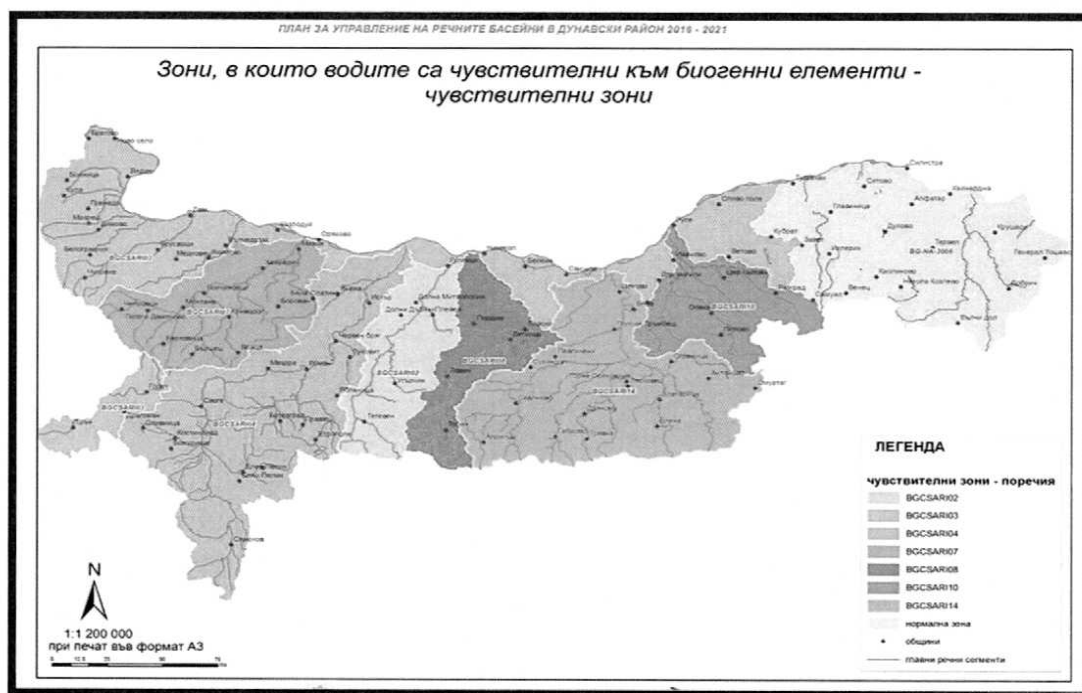
Територията на община Велико Търново попада в уязвима зона, съгласно Заповед № РД 660/28.08.2019 г. на Министъра на ОСВ за определяне на нитратно уязвимите зони и код BG1DGW0000TJK045 за подземно водно тяло BG1G0000TJK045 – Карстови води в Централен Балкан, в което попада територията на ИП.(фиг.2)



Фиг. 2 – Нитратно уязвими зони в БДДР

Територията на ИП попада в чувствителна зона, определена по силата на Директива за пречистването на градски отпадъчни води (91/271/ЕЕС) и Заповед № РД-970/28.07.2003 г. на МОСВ с цел защита на повърхностните води от повишаване съдържанието на биогенни елементи в тях от отпадъчните води от населените места (фиг. 3).

11. Други дейности, свързани с инвестиционното предложение (например добив на строителни материали, нов водопровод, добив или пренасяне на енергия, жилищно строителство).



Фиг.3 - Чувствителни зони в обхвата на БДДР

Реализацията на ИП не предвижда използване на повърхностни води за водоземане и/или заустване на отпадъчни води и не допринася за повишаване съдържанието на биогенни елементи в повърхностни обекти.

Съгласно регистър на учредените санитарно-охранителните зони (СОЗ) в Дунавски район, в близост до територията на ИП няма учредени СОЗ.

При реализацията на ИП не се очакват дейности, които са забранени или ограничени, съгласно Приложение № 2 към чл. 10, ал. 1 към Наредба №3/16.10.2000 г. за условията и реда за проучване, проектиране, утвърждаване и експлоатация на санитарно-охранителните зони около водоизточниците и съоръженията за питейно-битово водоснабдяване (ПБВ) и около водоизточниците на минерални води, използвани за лечебни, профилактични, питейни и хигиенни нужди (ДВ. бр. 88 от 27 октомври 2000 г.).

11. Други дейности, свързани с инвестиционното предложение (например добив на строителни материали, нов водопровод, добив или пренасяне на енергия, жилищно строителство).

Реализацията на инвестиционното предложение не е свързана с добив на строителни материали, изграждане на нов водопровод, добив или пренасяне на енергия или жилищно строителство.

12. Необходимост от други разрешителни, свързани с инвестиционното предложение.

За реализацията на ИП е необходимо Разрешение за строеж.

III. Местоположение на инвестиционното предложение, което може да окаже отрицателно въздействие върху нестабилните екологични характеристики на географските райони, поради което тези характеристики трябва да се вземат под внимание, и по-конкретно:

1. съществуващо и одобрено земенползване;

Местоположението на ИП не предполага засягане на съществуващото и одобрено земенползване в района. Предвидените дейности ще се извършват изцяло в имот, с НТП „За друг вид производствен, складов обект“.

Не се предполага и влияние на планираните дейности върху съседните терени.

2. мочурища, крайречни области, речни устия;

Имотът за реализиране на ИП не се намира в и не засяга мочурища, крайречни области и речни устия.

3. крайбрежни зони и морска околна среда;

Имотът за реализиране на ИП не се намира в и не засяга крайбрежни зони и морска околна среда.

4. планински и горски райони;

Имотът за реализиране на ИП не се намира в и не засяга планински и горски райони.

5. защитени със закон територии;

Имотът, предвиден за реализиране на ИП, не засяга защитени територии по смисъла на Закона за защитените територии (ЗЗТ). Най-близката такава съгласно Закона за защитените територии: Защитена местност „Дервената“ и ЗМ „Преображенски манастир“, разположена на около 8,0 км в северна посока и природна забележителност „Божур поляна“ – разположена на 9,6 км в североизточна посока и защитена местност „Лесопарка“ - разположена на 9,4 км в североизточна посока.

6. засегнати елементи от Националната екологична мрежа;

IV. Тип и характеристики на потенциалното въздействие върху околната среда, като се вземат предвид вероятните значителни последици за околната среда вследствие на реализацията на инвестиционното предложение:

Имотът, в който ще се реализира ИП, не попада и не граничи с елементи от Националната екологична мрежа. Най-близките такива са съгласно Закона за биологичното разнообразие:

- защитена зона (ЗЗ) по Директивата за опазване на местообитанията: BG0000282 „Дряновска река“, разположена на около 0,20 км северозападно и ЗЗ BG0000213 „Търновски височини“ на 1,25 км в североизточна посока.

7. ландшафт и обекти с историческа, културна или археологическа стойност;

Предвидените дейности ще се извършват изцяло в имот, чийто НТП е „За друг вид производствен, складов обект“. Не се очаква реализацията на ИП да окаже влияние върху съседните терени и ландшафта в района.

Местоположението на ИП и предвидените с него дейности не предполагат въздействия върху културното наследство.

8. територии и/или зони и обекти със специфичен санитарен статут или подлежащи на здравна защита.

Територията на ИП *не попада в и не пресича граници на санитарно-охранителни зони (СОЗ)*, определени по реда на Наредба №3/16.10.2000 г. за условията и реда за проучване, проектиране, утвърждаване и експлоатация на санитарно-охранителните зони (СОЗ) около водоизточниците и съоръженията за питейно-битово водоснабдяване (ПБВ) и около водоизточниците на минерални води, използвани за лечебни, профилактични, питейни и хигиенни нужди (ДВ. бр. 88 от 27 октомври 2000 г.).

Имотът за реализиране на ИП не се намира в и не засяга територии и/или зони и обекти със специфичен санитарен статут или подлежащи на здравна защита.

Съгласно Закона за защитените територии: Защитена местност „Дервената“ и ЗМ „Преображенски манастир“, разположена на около 8,0 км в северна посока и природна забележителност „Божур поляна“ – разположена на 9,6 км в североизточна посока и защитена местност „Лесопарк“ - разположена на 9,4 км в североизточна посока.

IV. Тип и характеристики на потенциалното въздействие върху околната среда, като се вземат предвид вероятните значителни последици за околната среда вследствие на реализацията на инвестиционното предложение:

Оценката на въздействията и евентуалните значителни последици за околната среда вследствие на реализацията на настоящото инвестиционно предложение обхваща всички елементи на околната среда по чл. 95, ал .4 на ЗООС.

В настоящия документ са извършени описание и анализ на компонентите и факторите на околната среда, културното наследство и човешкото здраве, за да бъде определено кои от тях се очаква да бъдат засегнати (значително) от инвестиционното предложение. Определени, описани и оценени са предполагаемите въздействия върху населението и околната среда в резултат от реализацията на инвестиционното предложение, ползването на природни ресурси, емисии на вредни вещества, генерирането на отпадъци и създаването на дискомфорт при нормалната експлоатация,

IV. Тип и характеристики на потенциалното въздействие върху околната среда, като се вземат предвид вероятните значителни последици за околната среда вследствие на реализацията на инвестиционното предложение:

въпреки че значителни такива не се очакват. Въз основа на този анализ могат да се направят следните изводи за очакваното въздействие върху околната среда и здравето на хората от реализацията на инвестиционното предложение:

1. Въздействие върху населението и човешкото здраве, материалните активи, културното наследство, въздуха, водата, почвата, земните недра, ландшафта, климата, биологичното разнообразие и неговите елементи и защитените територии.

Въздействие върху населението и човешкото здраве

Реализирането на инвестиционното предложение, предвид естеството на бъдещият обект няма да окаже отрицателно въздействие върху здравето на населението в района.

По време на строително-монтажните дейности, здравният риск на работещите се формира от наличните вредни фактори на работната среда (шум, вибрации, прах, заваръчни аерозоли). Определените въздействия са ограничени в периода на строителството и при работна среда на открито в рамките на работния ден.

Задължително е провеждане на обучения и инструктажи на работещите за безопасното използване на работното оборудване, съгласно *Наредба РД 07-5 от 16.12.2009 г. за условията и реда за провеждането на периодично обучение и инструктаж на работниците и служителите по правилата за осигуряване на здравословни и безопасни условия на труд.*

При експлоатацията на обектите не се очаква шумово замърсяване и натоварване от вибрации над нивата, предвидени в нормативните документи.

Въздействие върху материалните активи

Анализът на въздействията на настоящото инвестиционно предложение, разгледано в контекста на материални активи, налага сравняване на моментното положение (съществуващо състояние) на този фактор с хипотезата за осъществяване на инвестиционно предложение: „За изграждане на пристройка към съществуваща производствена сграда и складово стопанство, с включен отвеждащ към пристройката газопровод за компресиран метан, находящи се в имот с идентификатор 20242.76.17, гр. Дебелец, област Велико Търново, община Велико Търново, местност „Сухата чешма“.

Материалните активи е прието да се разделят на два основни вида:

- **дълготрайните материални активи** – земи, сгради, транспортни средства, машини, производствено оборудване, стопански инвентар и др.;
- **текущи / недълготрайни (краткотрайни) материални активи** – суровини и материали, стоки, продукция, незавършено производство и др.

Реализацията на инвестиционното предложение ще увеличи стойността на съществуващите дълготрайни материалните активи и ще добави нови такива. Всички елементи на планираното застрояване ще представляват **дълготрайни материални активи** с висока стойност.

IV. Тип и характеристики на потенциалното въздействие върху околната среда, като се вземат предвид вероятните значителни последици за околната среда вследствие на реализацията на инвестиционното предложение:

Въздействието върху материалните активи, от реализиране на ИП, би следвало да се оцени като положително.

Въздействие върху биологичното разнообразие и неговите елементи

Предвид местоположението и характера на ИП, не се очаква въздействие върху елементите на биоразнообразието, свързано с отнемане или модифициране на местообитанията им.

По време на строително-монтажните дейности се предполага наличие на шумово замърсяване влияещо върху антропогенно чувствителните животински видове в съвсем близките до ИП места. По време на експлоатацията се очаква това въздействие да е значително по-слабо.

При наличие на антропогенно чувствителни към шумово замърсяване животински видове в съвсем близките до ИП места се предполага отдръпването им в съседни по-тихи терени основно по време на строителните дейности, с тенденция за нормализиране на поведението им до голяма степен по време на експлоатацията.

Въздействие върху културното наследство

Местоположението и характерът на ИП не предполагат засягане на обекти с историческа, културна или археологическа стойност.

При евентуално откриване на такива обекти, в процеса на осъществяване на ИП, съгласно чл. 72 от Закона за културното наследство, ще бъдат уведомени Община Велико Търново и Регионалния инспекторат по опазване на културното наследство.

Въздействие върху атмосферния въздух и климата

По време на строително-монтажните дейности в атмосферния въздух ще се отделят емисии, свързани с работата на строително-монтажната и транспортна техника – нсорганизираните емисии от двигатели с вътрешно горене и разпрашаване на строителни материали. Емисиите ще бъдат с краткотраен и временен характер.

По време на експлоатацията ще се генерират вредни емисии в атмосферния въздух от двата горивни източника на природен газ, които не биха могли да окажат значително вредно въздействие върху атмосферния въздух.

В резултат от реализацията на ИП не се очаква въздействие върху климата. Дейностите и капацитетите не попадат в обхвата на Закона за ограничаване изменението на климата.

Въздействие върху води и почви

Повърхностни води

Град Дебелец е разположен в долния край на Беличината котловина, където река Белица събира водите си с Дряновска река на средна надморска височина от 152,85 м.

IV. Тип и характеристики на потенциалното въздействие върху околната среда, като се вземат предвид вероятните значителни последици за околната среда вследствие на реализацията на инвестиционното предложение:

Територията на ИП попада в повърхностно водно тяло „р. Дряновска от Трявна до вливане в р. Белица при Дебелец“ с код BG1YN800R1016.

Съгласно Доклад за състоянието на водните тела през 2022 г. на Басейнова дирекция „Дунавски район“ (БДДР) за повърхностното водно тяло е осъществен хидробиологичен мониторинг в два пункта:

- р. Дряновска при с. Ганчовец на моста;
- р. Дряновска преди вливането ѝ в р.Белица.

От биологичните елементи за качество е анализиран макрозообентос и фитобентос. Данните показват, че състоянието на пунктовете отговаря на изискванията за умерено състояние. (Таблица 1)

Таблица 1 – Състояние на повърхностното водно тяло, 2022 г.

Код на водното тяло	Име на водното тяло	Екологична оценка	Химично състояние
BG1YN800R1016	р. Дряновска от Трявна до вливане в р. Белица при Дебелец	умерено	добро

При реализацията на ИП не се предвижда използване на повърхностни води за водовземане и/или за заустване.

На територията на обекта има изградена канализация за отпадъчни води, които се събират във вторичния утаител на съществуваща ЛПСОВ (която не функционира). Събраните в резервоара отпадъчни води периодично се извозват от лицензирана фирма до ГПСОВ.

Въздействие от реализиране на ИП, след въвеждането му в експлоатация върху повърхностните води, не се очаква.

Подземни води

Подземните води в България имат свои собствени басейни, в които се извършват процесите на тяхното количествено натрупване, движение и формиране на хидрохимичните им свойства.

Изхождайки от главните физико-географски и геоложки фактори, които предопределят разпространението, произхода, количеството, режима и динамиката на различните видове подземни води, България се разделя на три хидрогеоложки региона, като района на управление на Басейнова дирекция Дунавски район обхваща Мизийския и Балканидния хидрогеоложки регион.

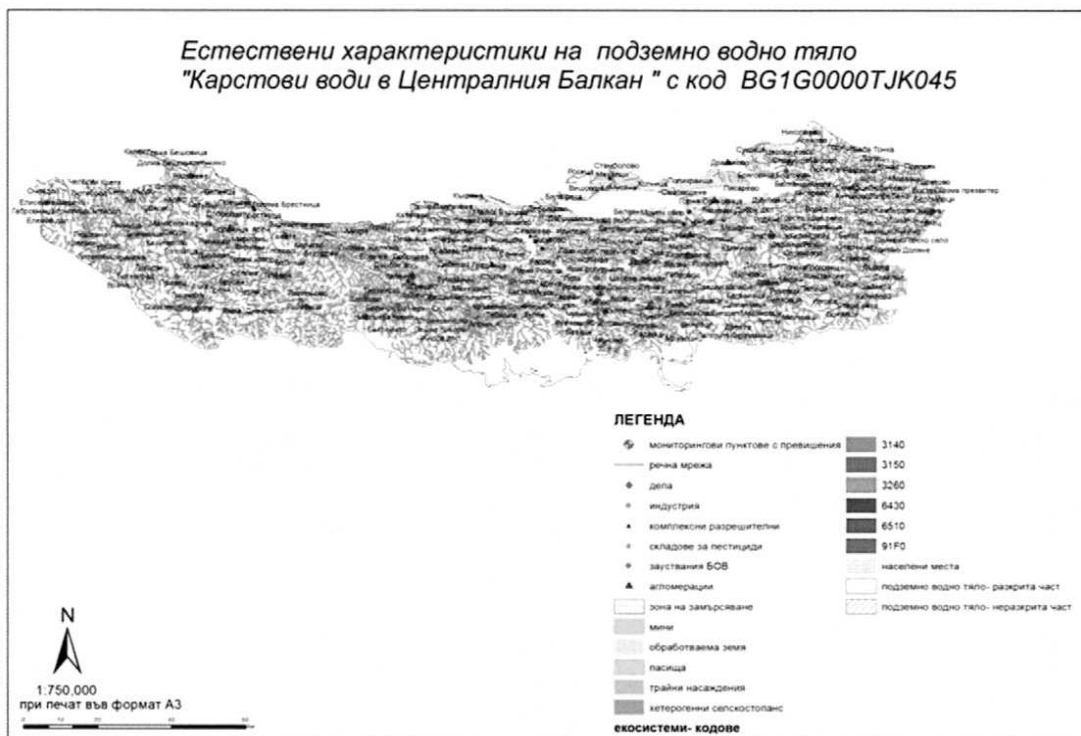
Предвид етажното разположение на водоносните формации в редица райони и без да се следва строга стратиграфска последователност контурите на подземните водни тела са разположени в 8 слоя за цялата територия на България, които на територията на БДДР се представят в 6, както следва:

- ✓ първи слой – кватернерни и неогенски водоносни хоризонти с порови води;
- ✓ втори слой – неогенски водоносни хоризонти с порови води;

IV. Тип и характеристики на потенциалното въздействие върху околната среда, като се вземат предвид вероятните значителни последици за околната среда вследствие на реализацията на инвестиционното предложение:

- ✓ трети слой – неогенски водоносни хоризонти с карстови и карстово-порови води;
- ✓ четвърти слой – горно-кредни водоносни хоризонти;
- ✓ пети слой – водоносни хоризонти от триас-юра-креда;
- ✓ шести слой – горна юра – долна креда - Малм-валанжски водоносен хоризонт.

Територията на реализиране на ИП попада в пети слой – водоносен хоризонт Триас-юра- креда , подземно водно тяло с код BG1G0000TJK045 и име „Карстови води в Централния Балкан”. (фиг.4)



Фиг.4– ПВТ – Карстови води в Централния Балкан

Съгласно Доклад за състоянието на подземните водни тела в Дунавски район, през 2022 г. химичното състояние на подземното водно тяло е оценено като „добро“ химичното състояние.

Само в два от мониторинговите пунктове има отклонения от стандартите за качество /СК/ за подземни води:

- Мониторингов пункт с код BG1G0000TJKMP459

По показатели „амониеви йони“ и „нитрити“, което е показателно за биогенно замърсяване. През 2022 г. за първи път са констатирани еднократни превишения по показатели „желязо“ и „манган“. По всички останали изпитвани показатели данните от мониторинга показват пълно съответствие със СК за подземни води;

- Мониторингов пункт с код BG1G0000TJKMP451 - мониторинга показва еднократно минимално превишение по показател „амониеви йони“, което не се отчита при следващи измервания.

ИП не предвижда използване на подземни води.

IV. Тип и характеристики на потенциалното въздействие върху околната среда, като се вземат предвид вероятните значителни последици за околната среда вследствие на реализацията на инвестиционното предложение:

В резултат от реализиране на инвестиционното предложение *не се очакват замърсявания и превишения на стандарти за качеството на околната среда (СКОС)* за наблюдаваните показатели в подземните води.

Не съществува опасност от пряко или непряко отвеждане на замърсители в подземните води.

Въздействие от реализиране на ИП, след въвеждането му в експлоатация върху подземните води, не се очаква.

Почви

Община Велико Търново се характеризира с разнообразна почвена покривка. Сложните връзки между скалната основа, хидроклиматичните характеристики на общината, биоразнообразието и антропогенната дейност са довели до наличието на различни видове почви.

Основните почвени типове са черноземни почви, сиви горски, алувиално-ливадни и хумусно-карбонатните.

За територията на Дебелец са характерни предимно алувиално-ливадни и хумусно-карбонатните типове почви.

Алувиално-ливадните почви се образуват върху речни наноси, както и върху материалите постъпили чрез пороите от околните склонове. Характерно за тези почви е, че подпочвените води са много близко до повърхността - около 60-80 см. Друга особеност на почвите е добрата формация на хумус. При тях той е лек и зрял и с много добри качества. Добрите условия за формиране на хумусът се дължат на факта, че почвите са с добра аерация и влажност. Физичните им свойства също са много добри - имат добра структура, рохкавост, слаба лепливост, не се сбиват и напукват, при изсъхване, лесно се обработват. Те са плодородни почви, подходящи за отглеждането на разнообразни култури.

Хумусно-карбонатните почви се развиват на карбонатна основа, там където на повърхността излиза карбонатна скала. Те са временни почви в процес на развитие и имат високо съдържание на хумус и карбонати, много сухи, със силна алкална реакция.

Върху тях виреят някои зърнени и технически култури, както и овощни насаждения.

Предвиденото с ИП застрояване ще се реализира върху част от съществуващата бетонова настилка на обекта, без да се засяга почвената покривка на площадката.

По време на строителството и експлоатацията на обекта не се очаква отрицателно въздействие върху почвите.

Въздействие върху земните недра

За реализирането на ИП са предвидени дейности по изграждане, които няма да окажат въздействие върху земните недра.

Въздействие върху биологичното разнообразие и неговите елементи

IV. Тип и характеристики на потенциалното въздействие върху околната среда, като се вземат предвид вероятните значителни последици за околната среда вследствие на реализацията на инвестиционното предложение:

Предвид местоположението и характера на ИП, не се очаква въздействие върху елементите на биоразнообразието, свързано с отнемане или модифициране на местообитанията им.

По време на строително ремонтните дейности се предполага наличие на шумово замърсяване влияещо върху антропогенно чувствителните животински видове в съвсем близките до ИП места. По време на експлоатацията се очаква това въздействие да е значително по-слабо.

При наличие на антропогенно чувствителни към шумово замърсяване животински видове в съвсем близките до ИП места се предполага отдръпването им в съседни по-тихи терени основно по време на строителните дейности, с тенденция за нормализиране на поведението им до голяма степен по време на експлоатацията.

Въздействие върху защитените територии

Имотът, предвиден за реализиране на ИП, не засяга защитени територии по смисъла на Закона за защитените територии (ЗЗТ). Съгласно Закона за защитените територии: Защитена местност „Дервената“ и ЗМ „Преображенски манастир“, разположена на около 8,0 км в северна посока и природна забележителност „Божур поляна“ – разположена на 9,6 км в североизточна посока и защитена местност „Лесопарка“ - разположена на 9,4 км в североизточна посока.

2. Въздействие върху елементи от Националната екологична мрежа, включително на разположените в близост до инвестиционното предложение.

Имотът, в който ще се реализира ИП, не попада и не граничи с елементи от Националната екологична мрежа. Най-близките такива са:

- защитена зона (ЗЗ) по Директивата за опазване на местообитанията: BG0000282 „Дряновска река“, разположена на около 0,20 км северозападно и ЗЗ BG0000213 „Търновски височини“ на 1,25 км в североизточна посока.

Не се предполага въздействие върху елементи от НЕМ.

3. Очакваните последици, произтичащи от уязвимостта на инвестиционното предложение от риск от големи аварии и/или бедствия.

Територията на ИП се намира в район със значителен потенциален риск от наводнения BG1_APSFR_YN_023 - р. Янтра - от с. Ледник до гр. Долна Оряховица; р. Белица - от с. Нацовци до гр. Дебелец, със значим риск от наводнение, съгласно ПУРН (2022-2027) на БДДР.

Реализацията на ИП не предполага увеличение на риска от наводнения и при спазване на действията при извънредни и бедствени ситуации, последиците при евентуално наводнение ще бъдат минимизирани.

Предприятието, обект на ИП не се класифицира с никакъв рисков потенциал въз основа на извършената класификация съгласно чл. 103 на ЗООС.

IV. Тип и характеристики на потенциалното въздействие върху околната среда, като се вземат предвид вероятните значителни последици за околната среда вследствие на реализацията на инвестиционното предложение:

Инвестиционното предложение е уязвимо при настъпване на природни бедствия (пожар в района, земетресение). Последствията от тях за пребиваващите и самият обект биха могли да бъдат минимизирани при спазване на мерките за безопасност и действията при извънредни и бедствени ситуации.

4. Вид и естество на въздействието (пряко, непряко, вторично, кумулативно, краткотрайно, средно- и дълготрайно, постоянно и временно, положително и отрицателно).

Местоположението и дейностите заложи в ИП не предполагат въздействие върху населението и човешкото здраве, повърхностни, подземни води, земните недра, Националната екологична мрежа и обектите с историческа, културна или археологическа стойност.

Върху материалните активи въздействието ще бъде пряко, постоянно и положително.

В етапа на строително-монтажните дейности на съоръженията се очаква пряко, временно и краткотрайно отрицателно въздействие върху атмосферния въздух и шума в района на площадката до приключване на дейностите по строителството.

По време на експлоатацията въздействието в резултат от реализацията на ИП върху качеството на атмосферния въздух ще бъде:

- пряко – има изпускане на емисии на вредни вещества в атмосферния въздух;
- дълготрайно – през целия период на експлоатация на обекта;
- периодично – по време на работа на горивните източници;
- отрицателно – макар и в минимални количества, от дейността на ИП ще са налице емисии на вредни вещества в атмосферния въздух.

Поради отдалечеността на обекта на ИП от защитени територии и зони не се очаква въздействие върху тях.

Не се очаква кумулативно въздействие.

При спазване на мерките описани в т. 11 въздействията ще бъдат минимални.

5. Степен и пространствен обхват на въздействието - географски район; засегнато население; населени места (наименование, вид - град, село, курортно селище, брой на населението, което е вероятно да бъде засегнато, и др.).

Планираните с ИП дейности ще бъдат реализирани в територията на действащо производствено предприятие. Имотът отстои на около 1 км гр. Дебелец.

Парцелът е ограден с ограда. Имотът е осигурен с физическа защита срещу достъп на трети лица. Обхватът на въздействието в резултат от реализацията на ИП е локален, ограничен в границите на обекта. Планираните дейности ще бъдат извършвани в самия имот, като не предполагат вредно въздействие върху населението от близките населени места.

6. Вероятност, интензивност, комплексност на въздействието.

IV. Тип и характеристики на потенциалното въздействие върху околната среда, като се вземат предвид вероятните значителни последици за околната среда вследствие на реализацията на инвестиционното предложение:

Реализацията на ИП не предполага вероятност за значително отрицателно въздействие върху околната среда.

Вероятността за значително положително въздействие по отношение на материалните активи е съществена.

Вероятността за незначително отрицателно въздействие върху работещите и качеството на атмосферния въздух съществува, по време на строителството, но въздействието ще бъде с ниска интензивност, при спазване на мерките в т.11.

Вероятност за въздействие върху повърхностните и подземните води не се очаква.

Вероятността за поява на въздействие върху биоразнообразието е относително ниска, поради ситуацията на терена, с ниска интензивност и без комплексност.

Не се очаква въздействие върху елементите на НЕМ от реализирането на настоящото ИП.

7. Очакваното настъпване, продължителността, честотата и обратимостта на въздействието.

Няма вероятност за значително отрицателно въздействие върху околната среда.

Няма вероятност за въздействие върху повърхностни, подземни води и почви.

Вероятността за значително положително въздействие по отношение на материалните активи е съществена.

Въздействието върху атмосферния въздух и комфорта на персонала ще е с ниска интензивност само по време на монтажните дейности.

Въздействието върху материалните активи ще настъпи след реализиране на обекта, ще бъде дълготрайно и обратимо.

Въздействието върху компонент въздух ще започне с началото на монтажните дейности.

Не се очаква въздействие върху елементите на НЕМ от реализирането на настоящото ИП.

8. Комбинирането с въздействия на други съществуващи и/или одобрени инвестиционни предложения.

Вследствие на реализирането на ИП, не се очаква комбинирано въздействие с други съществуващи и/или одобрени инвестиционни предложения върху атмосферния въздух, повърхностните и подземни води, почвите, земните недра, ландшафта, обектите на културно-историческото наследство, елементите на НЕМ и биоразнообразието в района. Определящ фактор за това е характерът на предвидената дейност.

9. Възможността за ефективно намаляване на въздействията.

Макар и минимални, анализирани по-горе негативни въздействия могат да бъдат ефективно намалени при изпълнение на мерките (по-скоро с превантивен характер), предложени в т.11.

IV. Тип и характеристики на потенциалното въздействие върху околната среда, като се вземат предвид вероятните значителни последици за околната среда вследствие на реализацията на инвестиционното предложение:

10. Трансграничен характер на въздействието.

Предвид географското разположение на обекта, характера и мащаба на инвестиционното предложение, не се очакват трансгранични въздействия при строителството и експлоатацията на обекта.

11. Мерки, които е необходимо да се включат в инвестиционното предложение, свързани с избягване, предотвратяване, намаляване или компенсиране на предполагаемите значителни отрицателни въздействия върху околната среда и човешкото здраве.

№	Мерки	Период/фаза на изпълнение
1.	Строителството да се извърши в съответствие с планираните срокове.	Строителство
2.	След завършването на строителството да се извърши почистване на терена.	Строителство
3.	Поддържане на добро техническо състояние на оборудването, за да не се допускат аварийни ситуации.	Строителство и експлоатация
4.	Провеждане на обучение и инструктажи на работещите за безопасното използване на работното оборудване, съгласно <i>Наредба РД 07-5 от 16.12.2009 г. за условията и реда за провеждането на периодично обучение и инструктаж на работниците и служителите по правилата за осигуряване на здравословни и безопасни условия на труд.</i>	Строителство и експлоатация
5.	Организиране на разделно събиране на отпадъците.	Строителство и експлоатация
6.	Недопускане на разпиляване на отпадъци и замърсяване на прилежащи площи.	Строителство и експлоатация
7.	Подбор на фирмите, притежаващи документ по чл. 35 от Закона за управление на отпадъци като приоритетно ще се избират такива, които извършват оползотворяване	Строителство и експлоатация
8.	Спазване на всички приложими мерки за ограничаване на неорганизираните емисии съгласно чл. 70 от НАРЕДБА № 1 ОТ 27 ЮНИ 2005 Г. ЗА НОРМИ	Строителство

V. Обществен интерес към инвестиционното предложение.

ЗА ДОПУСТИМИ ЕМИСИИ НА ВРЕДНИ ВЕЩЕСТВА (ЗАМЪРСИТЕЛИ), ИЗПУСКАНИ В АТМОСФЕРАТА ОТ ОБЕКТИ И ДЕЙНОСТИ С НЕПОДВИЖНИ ИЗТОЧНИЦИ НА ЕМИСИИ.	
--	--

V. Обществен интерес към инвестиционното предложение.

При проведената процедура за ИП и по-конкретно уведомяването, съгласно чл.4, ал.2 от Наредбата за ОВОС/07.03.2003 г. (*посл. изм. и доп. ДВ. бр. 62 от 5.08.2022 г., в сила от 5.08.2022 г.*), няма постъпили възражения към оценяваното ИП.