

Препис-извлечение от Протокол № 15  
от заседание на Общински съвет,  
проведено на 29.10.2020 година

ОТНОСНО: Одобряване на Проект за Частично изменение на Общ устройствен план на Община Велико Търново за землището на с. Вонеща вода по КК: ПИ №12098.309.463, ПИ №12098.309.466, ПИ №12098.220.468, ПИ №12098.220.475, ПИ №12098.89.513, ПИ №12098.89.514, ПИ №12098.87.519, ПИ №12098.309.117, ПИ №12098.309.115 и ПИ №12098.90.22 и за землището на с. Ветринци по КК: Поземлени имоти с идентиф. от кадастрален район 105 с номера от 1 до 18 (ПИ № 10879.41.33 по КК преди актуализиране на данните от ПНИ)

### РЕШЕНИЕ № 387

На основание чл.21, ал.1, т.11 ЗМСМА, чл.134, ал.1 т.1 и т.5 и ал.3 от ЗУТ, Решение №57 от Протокол №4 от проведено заседание на ЕСУТ на 09.09.2020г. в изпълнение на Решение №1664 от Протокол №88 от заседание на Великотърновски общински съвет, проведено на 30.07.2015г., Решение №1051 от 26.04.2018г. на Великотърновски общински съвет по Протокол №40, с което е одобрено техническо задание и дадено разрешение за изработване на проектна документация, като същото е допълнено с Решение №1129 от 28.06.2018г. на Великотърновски общински съвет по Протокол №43, писмо изх.№2848/04.01.2018г. РИОСВ-Велико Търново за изготвено положително Решение № ВТ-01-ЕО /2018г. за преценяване необходимостта от извършване на екологична оценка и писмо изх.№1798/13.06.2018г. на РИОСВ-Велико Търново за спазване поставените условия в издаденото решение № ВТ-09-ОС /2018г. за преценяване необходимостта от извършване на екологична оценка към проектната документация, Великотърновският общински съвет:

1.Одобрява Проект за Частично изменение на Общ устройствен план на Община Велико Търново за землището на с. Вонеща вода по КК:

- За ПИ №12098.309.463, ПИ №12098.309.466, ПИ №12098.220.468, ПИ №12098.220.475, ПИ №12098.89.513, ПИ №12098.89.514, ПИ №12098.87.519 и ПИ №12098.90.22, се променя устройствената им зона от „Земеделски земи“ (33) в устройствена зона (Ов) – „Вилна зона“, която се устройва и застроява съгласно Наредба № 7/2003г. за правила и нормативи за устройство на отделните видове територии и устройствени зони на МРРБ.

- За ПИ №12098.309.115 и ПИ №12098.309.117 се променя устройствената им зона от (Оз1) за горски паркове, предназначена за краткотраен отдих и туризъм в горска среда в устройствена зона (Соо1) специфична обществено обслужваща зона в извън селищни територии, която се устройва и застроява съгласно чл.24 от ПНПОУПОВТ.



- 2.Одобрява Проект за Частично изменение на Общ устройствен план на Община Велико Търново за землището на с. Ветринци по КК: ПИ с идентиф. от кадастрален район 105 с номера от 1 до 18 (ПИ № 10879.41.33 преди актуализиране на данните от ПНИ), като се променя устройствената им зона от „Земеделски земи“ (ЗЗ) в устройствена зона (Ов) – „Вилна зона“, която се устройва и застроява съгласно Наредба № 7/2003г. за правила и нормативи за устройство на отделните видове територии и устройствени зони на МРРБ.

На основание чл.215 от ЗУТ, решението подлежи на обжалване в 30-дневен срок от обнародването в „Държавен вестник“ чрез Великотърновски общински съвет пред Великотърновския административен съд.

ВЯРНО:

/М. Филипова/

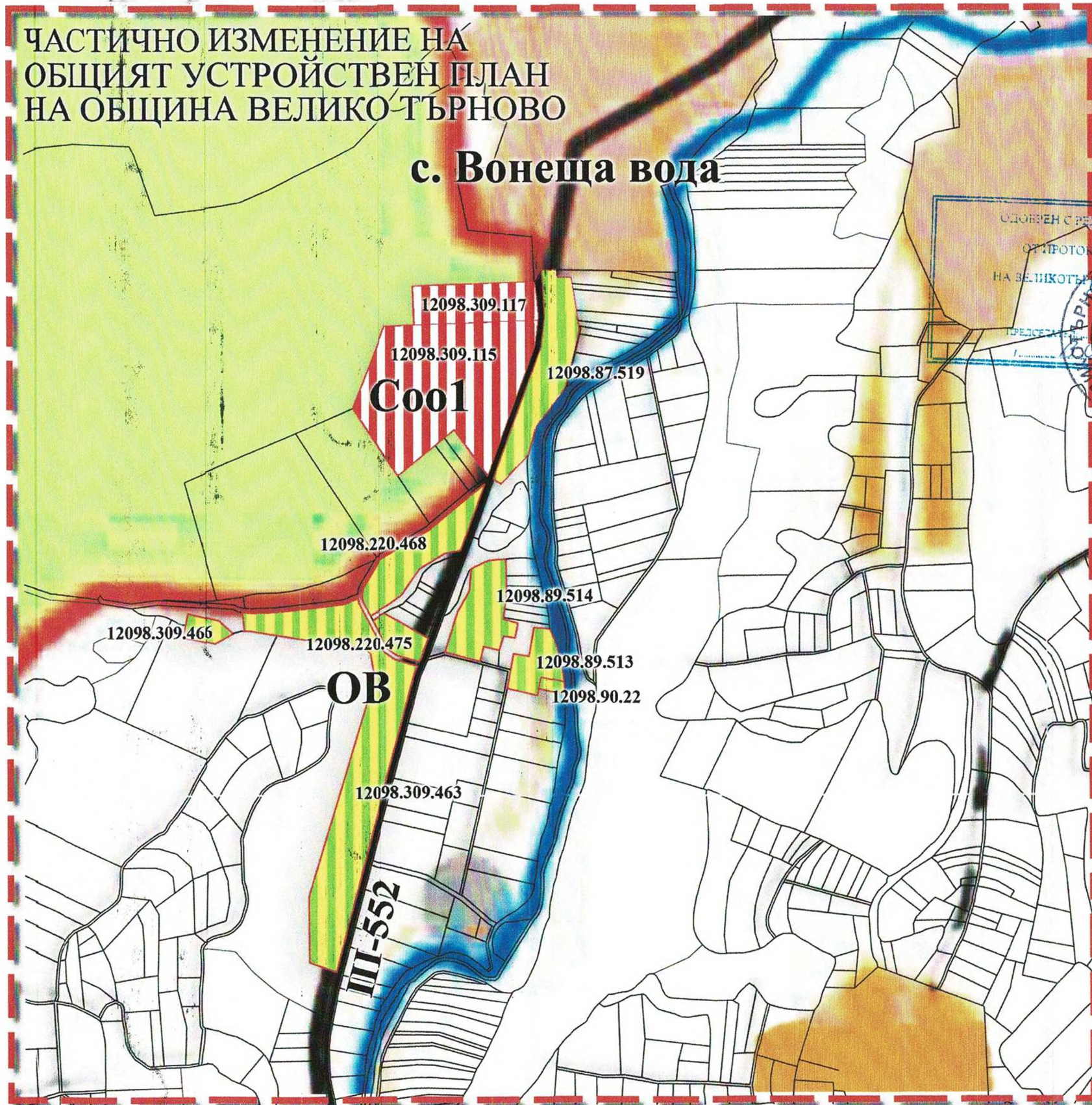


ВЕНЦИСЛАВ СПИРДОНОВ  
ПРЕДСЕДАТЕЛ  
ОБЩНСКИ СЪВЕТ



# ЧАСТИЧНО ИЗМЕНЕНИЕ НА ОБЩИЯТ УСТРОЙСТВЕН ПЛАН НА ОБЩИНА ВЕЛИКО ТЪРНОВО

## с. Вонеща вода



ОДОВОЕН С РЕШЕНИЕ № 387  
ОТ ПРОТОКОЛ № 15/29.10.20г.  
НА ВЕЛИКОТЪРНОВСКИ ОБЩИНСКИ СЪВЕТ  
ПРЕДСЕДАТЕЛ  
ОБЩИНСКИ СЪВЕТ  
ВЕЛИКО ТЪРНОВО



**Горски парк, в т.ч. Оз1:**

Предназначена е за краткотраен отдих и туризъм в горска среда и за осигуряване на подходяща околна среда. Допуска се:  
- осъществяване на паркустройствени мероприятия;  
- изграждане на обекти на туристическото обслужване, концентрирани в обслужващи ядра, определени в цялостни паркустройствени планове, оразмерени при спазване на следните нормативи: капацитет средно 700 кв.м на човек или 12 души/ха (за гранично се приема натоварването в гора 10 души/ха, а за поляните 15 души/ха. При оразмеряване на обслужващите обекти се отчита смеността.  
- изграждане на сгради за сезонно ползване (вилни) на собствениците на ПИ при съблюдаване на следните нормативи: Пзастр-10%, но не повече от 150 кв.м застроена площ в границите на имота, Кинт-0,2, Позел-80%, при максимално запазване на съществуващата едроразмерна растителност.Цялостният паркустройствен план се изготвя при условията на чл.16 от ЗУТ, като УПИ за застрояване с индивидуални сгради за сезонно ползване се групират в ядра и разполагат на подходящи места в структурата на парка.  
**Оз2** - горски парк в обхвата на защитени зони и защитени територии: не се допуска промяна на предназначението на земите от горския фонд и превръщането им в урбанизирани територии, извън земите с променено предназначение до 29.06.2007 год., и с решение на компетентния орган след положителна оценка за съвместимост след тази дата до влизане в сила на окончателния проект за ОУПО.  
Допуска се изграждане на туристическа инфраструктура, несвързана с промяна на предназначението на поземлените имоти - пътеки, информационни и образователни съоръжения, места за почивка и други обекти, които не са трайно свързани с терена.

**Зона "Земелски земи" (Зз)**

Включва земеделските земи от I до VI категория включително и поливните обработваеми земи. Допуска се промяна на предназначението в случаите, когато теренът граничи с път най-малко IV клас. Промяната на предназначението може да бъде за крайпътни обслужващи обекти или за обекти за обработка и съхранение на селскостопанска продукция, за териториално развитие на съществуващи селищни образувания. Допуска се още изграждане на жилище на собственика и за охрана. Промяната на предназначението може да бъде за имот или част от имот не по-голяма от 3 дка. Пзастр-60%, Кинт-1.2, Позел-30%, Нмакс (етажи)-10 (3). И не се отнася за съоръжения.

**РЕКРЕАЦИОННИ ЗОНИ**



**Рекреационна зона (Op)**

Предназначени са предимно за краткотраен отдих, спорт и туризъм в природна среда. Допуска се изграждане на семейни хотели до 40 легла; жилищни и вилни сгради; места за къмпирание и бунгала; сгради за обслужващи дейности (търговия, хранене, услуги); обекти за спорт и атракцион; обществени озеленени площи; обекти на техническата инфраструктура, в т.ч. места за паркиране Пзастр-30%, Кинт-0.6, Позел-65%, Нмакс (етажи)-7 (2)

**Рекреационна зона в НАТУРА 2000 (Op1)**

Допуска се изграждане на семейни хотели до 10 легла; жилищни и вилни сгради; места за къмпирание и бунгала; сгради за обслужващи дейности (търговия, хранене, без услуги); открити обекти за спорт и атракцион; обществени озеленени площи; обекти на техническата инфраструктура, в т.ч. места за паркиране Пзастр-15%, Кинт-0.3, Позел-80%, Нмакс (етажи)-7 (2). Основното застрояване е не повече от 200 кв.м. Когато Op и Op1 са разположени край река, не се допуска изграждане на семейни хотели и на жилищни и вилни сгради в прилежащите на водните течения части от зоната. В тези случаи се изисква планиране и изграждане на цялостна канализация за събиране и отвеждане на отпадните води.

**ОБЩЕСТВЕНО ОБСЛУЖВАЩИ ЗОНИ**



**Специфична обществено обслужваща зона (Сoo1)**

Предназначена е за обекти на ежедневно и периодично обслужване (търговско, делово, информационно и др.) на постоянно и временно обитаващите съседните селища, за обслужване на посетители (туристи) и транзитно преминаващи. Устройва се при показатели Пзастр-60%, Кинт-1.8, Позел-20%, Нмакс (етажи)-15 (3). Задължително в границите на УПИ се осигуряват нормативно изискваните се паркоместа за посетители.



**Вилна зона (OB)**

Устройва се съгласно Наредба №7 за правила и нормативи за устройство на отделните видове територии и устройствени зони

**Вилна зона в НАТУРА 2000 (OB1)**

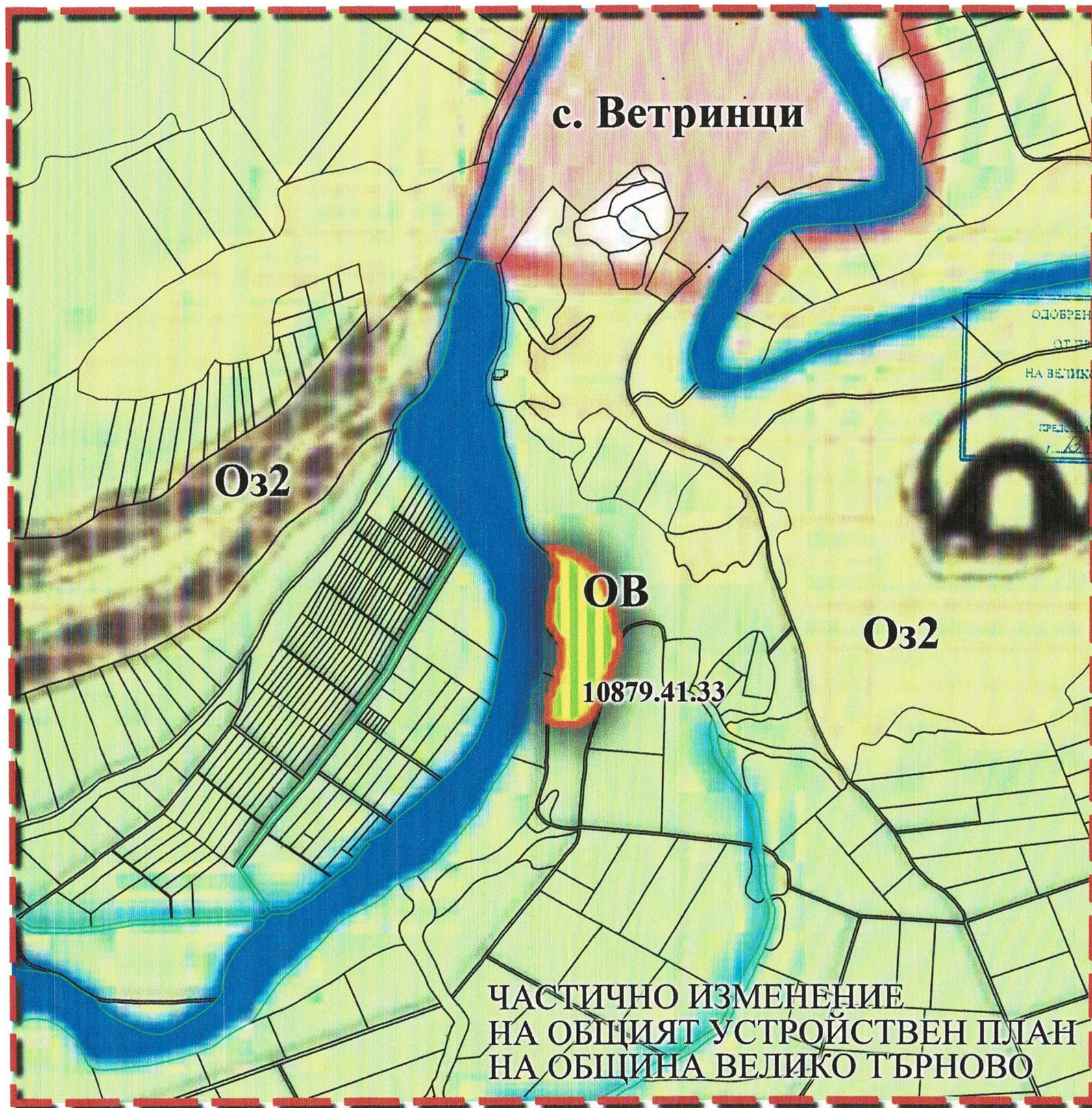
Пзастр-15%, Кинт-0.3, Позел-80%, Нмакс (етажи)-7 (2). Основното застрояване е не повече от 200 кв.м.

- ПЪТНА МРЕЖА**
- I-ви клас / Номер на път от републиканската пътна мрежа
  - II-ри клас / Номер на път от републиканската пътна мрежа
  - III-ти клас / Номер на път от републиканската пътна мрежа
  - Общински пътища
  - Полски пътища

- Защитени територии по Закона за защитените територии
- Защитени зони по ЗБР НАТУРА 2000
- Реки и водни площи
- Територия с режим на превантивна устройствена защита

ПЪЛНА ПРОЕКТАНТСКА ПРАВОСПОСОБНОСТ  
арх. НИКОЛАЙ М. МИЛАДИНОВ  
Per. №: 03002  
дата 2020г. подпис:

**ВЪЗЛОЖИТЕЛ : ОБЩИНА ВЕЛИКО ТЪРНОВО**  
ИЗГОТВИЛ СЛУЖЕБНО : арх. Николай Миладинов  
МАЩАБ 1:2300  
Дата : Май 2020г.



**ЧАСТИЧНО ИЗМЕНЕНИЕ  
НА ОБЩИЯТ УСТРОЙСТВЕН ПЛАН  
НА ОБЩИНА ВЕЛИКО ТЪРНОВО**

**ПЪТНА МРЕЖА**

	I-ви клас / Номер на път от републиканската пътна мрежа
	II-ри клас / Номер на път от републиканската пътна мрежа
	III-ти клас / Номер на път от републиканската пътна мрежа
	Общински пътища
	Полски пътища
	Сметница за закриване и рекултивация - за земеделски нужди / претоварни станции

**НЕДВИЖИМИ КУЛТУРНИ ЦЕННОСТИ (НКЦ)**

	Недвижима културна ценност за експониране
	Реки и водни площи
	Територия с режим на превантивна устройствена защита
	Защитени територии по Закона за защитените територии
	Защитени зони по ЗБР НАТУРА 2000

**Горски парк, в т.ч. Оз1:**  
 Предназначена е за краткотраен отдих и туризъм в горска среда и за осигуряване на подходяща околна среда. Допуска се:  
 - осъществяване на паркоустройствени мероприятия;  
 - изграждане на обекти на туристическото обслужване, концентрирани в обслужващи ядра, определени с цялостни паркоустройствени планове, оразмерени при спазване на следните нормативи: капацитет средно 700 кв.м на човек или 12 души/ха (за гранично се приема натоварването в гора 10 души/ха, а за поляните 15 души/ха. При оразмеряване на обслужващите обекти се отчита смеността.  
 - изграждане на сгради за сезонно ползване (вилни) на собствените на ПИ при съблюдаване на следните нормативи: Пзастр-10%, но не повече от 150 кв.м застроена площ в границите на имота, Кинт-0,2, Позел-80%, при максимално запазване на съществуващата едроразмерна растителност. Цялостният паркоустройствен план се изготвя при условията на чл.16 от ЗУТ, като УПИ за застрояване с индивидуални сгради за сезонно ползване се групират в ядра и разполагат на подходящи места в структурата на парка.  
**Оз2** - горски парк в обхвата на защитени зони и защитени територии; не се допуска промяна на предназначението на земите от горския фонд и превръщането им в урбанизирани територии, извън земите с променено предназначение до 29.06.2007 год., и с решение на компетентния орган след положителна оценка за съвместимост след тази дата до влизане в сила на окончателния проект за ОУП.  
 Допуска се изграждане на туристическа инфраструктура, несвързана с промяна на предназначението на поземлените имоти - пътеки, информационни и образователни съоръжения, места за почивка и други обекти, които не са трайно свързани с терена.

**Зона "Земеделски земи" (Зз)**  
 Включва земеделските земи от I до VI категория включително и поливните обработваеми земи. Допуска се промяна на предназначението в случаите, когато теренът граничи с път най-малко IV клас. Промяната на предназначението може да бъде за крайни обслужващи обекти или за обекти за обработка и съхранение на селскостопанска продукция, за териториално развитие на съществуващи селищни образувания. Допуска се още изграждане на жилище на собственика и за охрана. Промяната на предназначението може да бъде за имот или част от имот не по-голяма от 3 дка.  
 Пзастр-60%, Кинт-1,2, Позел-30%, Имакс (етажи)-10 (3). И не се отнася за съоръжения.

**ЖИЛИЩНИ ЗОНИ**

**Жилищна зона с малка височина (Жм)**  
 Устройва се съгласно чл. 16 до 19 от Наредба №7 за правила и нормативи за устройство на отделните видове територии и устройствени зони

**Вилна зона (ОВ)**  
 Устройва се съгласно Наредба №7 за правила и нормативи за устройство на отделните видове територии и устройствени зони

**Вилна зона в НАТУРА 2000 (ОВ1)**  
 Пзастр-15%, Кинт-0,3, Позел-80%, Имакс (етажи)-7 (2). Основното застрояване е не повече от 200 кв.м

**Ваканционно селище (Ос)**  
 Устройва се съгласно чл.28, ал.5 от Наредба №7 за правила и нормативи за устройство на отделните видове територии и устройствени зони, при спазване на следните нормативи:  
 Пзастр-30%, Кинт-0,6, Позел-65%, Имакс (етажи)-7 (2). Основното застрояване е не повече от 200 кв.м

**ПРОИЗВОДСТВЕНИ И ПРОИЗВОДСТВЕНО-СКЛАДОВИ ЗОНИ**

**Предимно производствена зона (Пп)**  
 Устройва се съгласно чл.22 и 25 от Наредба №7 за правила и нормативи за устройство на отделните видове територии и устройствени зони.  
 Пзастр-60%, Кинт-1,2, Позел-40%, Имакс (етажи)-10 (3). В Пзастр. се включват всички технологични пътища и обслужващи открити площи. И не се отнася за съоръжения.

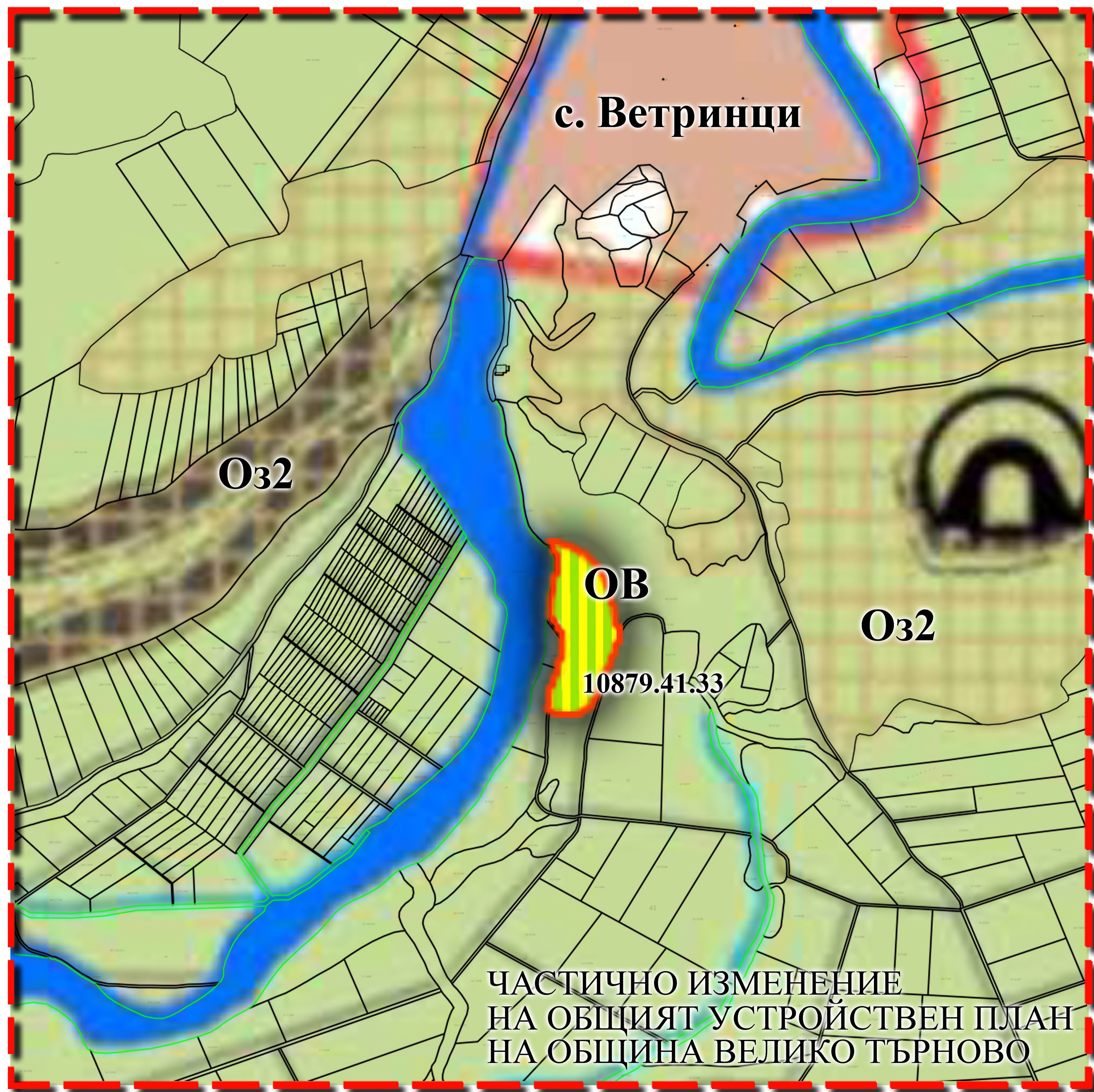
**Смесена обслужваща и производствено-складова зона (Соп2)**  
 Предназначена е за обществено-обслужващи обекти с ограничен персонал; занаятчийски работилници; малки предприятия с безредни производства с не повече от 30 работни места.  
 Устройва се и се застроява съгласно чл.19 от Правилата и нормативи за прилагане на Общия градостроителен план със специфични правила и норми за устройство на територията на град Велико Търново.

**Смесена обслужваща и производствено-складова зона в НАТУРА 2000 (Соп3)**  
 Пзастр-40%, Кинт-0,8, Позел-50%, Имакс (етажи)-12 (2); други правила и бележки - височината не се отнася за съоръжения



**ЧАСТИЧНО ИЗМЕНЕНИЕ НА  
ОБЩИЯТ УСТРОЙСТВЕН ПЛАН  
ОБЩИНА ВЕЛИКО ТЪРНОВО  
за землището на с. Вонеща вода за  
Поземлени имоти с инд. номера по КК:  
12098.309.463, 12098.309.466, 12098.220.468,  
12098.220.475, 12098.89.513, 12098.89.514  
12098.87.519, 12098.309.117, 12098.309.115  
12098.90.22 и за землището на с. Ветринци за  
Поземлен имот с инд. номер по КК: 10879.41.33  
(№000154 по КВС)**

**ВЪЗЛОЖИТЕЛ : ОБЩИНА ВЕЛИКО ТЪРНОВО**  
**ИЗГОТВИЛ СЛУЖЕБНО : арх. Николай Миладинов**  
**МАЩАБ 1:2400**  
**Дата : Май 2020г.**



**Горски парк, в т.ч. Оз1:**  
 Предназначена е за краткотраен отход и туризъм в горска среда и за осигуряване на подходяща околна среда. Допуска се:  
 - осъществяване на паркоустройствени мероприятия;  
 - изграждане на обекти на туристическото обслужване, концентрирани в обслужващи ядра, определени с цялостни паркоустройствени планове, оразмерени при спазване на следните нормативи: капацитет средно 700 кв.м на човек или 12 души/ха (за гранично се приема натоварването в гора 10 души/ха, а за поляните 15 души/ха. При оразмеряване на обслужващите обекти се отчита смеността.  
 - изграждане на сгради за сезонно ползване (вили) на собствениците на ПИ при съблюдуване на следните нормативи: Пзастр-10%, но не повече от 150 кв.м застроена площ в границите на имота, Кинт-0,2, Позел-80%, при максимално запазване на съществуващата едроразмерна растителност. Цялостният паркоустройствен план се изготвя при условията на чл.16 от ЗУТ, като УПИ за застрояване с индивидуални сгради за сезонно ползване се групират в ядра и разполагат на подходящи места в структурата на парка.  
**Оз2** - горски парк в обхвата на защитени зони и защитени територии: не се допуска промяна на предназначението на земите от горския фонд и превръщането им в урбанизирани територии, извън земите с променено предназначение до 29.06.2007 год. И с решение на компетентния орган след положителна оценка за съвместимост след тази дата до влизане в сила на окончателния проект за ОУПО.  
 Допуска се изграждане на туристическа инфраструктура, несвързана с промяна на предназначението на поземлените имоти - пътеки, информационни и образователни съоръжения, места за почивка и други обекти, които не са трайно свързани с терена.

**Зона "Земеделски земи" (Зз)**  
 Включва земеделските земи от I до VI категория включително и поливните обработваеми земи. Допуска се промяна на предназначението в случаите, когато теренът граничи с път най-малко IV клас. Промяната на предназначението може да бъде за крайпътни обслужващи обекти или за обекти за обработка и съхранение на селскостопанска продукция, за териториално развитие на съществуващи селищни образувания. Допуска се още изграждане на жилище на собственика и за охрана. Промяната на предназначението може да бъде за имот или част от имот не по-голяма от 3 дка. Пзастр-60%, Кинт-1,2, Позел-30%, Нмакс (етажи)-10 (3). Н не се отнася за съоръжения.

**ЖИЛИЩНИ ЗОНИ**

**Жилищна зона с малка височина (Жм)**  
 Устройва се съгласно чл. 16 до 19 от Наредба №7 за правила и нормативи за устройство на отделните видове територии и устройствени зони

**Вилна зона (ОВ)**  
 Устройва се съгласно Наредба №7 за правила и нормативи за устройство на отделните видове територии и устройствени зони

**Вилна зона в НАТУРА 2000 (ОВ1)**  
 Пзастр-15%, Кинт-0,3, Позел-80%, Нмакс (етажи)-7 (2). Основното застрояване е не повече от 200 кв.м

**Ваканционно селище (Ос)**  
 Устройва се съгласно чл.28, ал.5 от Наредба №7 за правила и нормативи за устройство на отделните видове територии и устройствени зони, при спазване на следните нормативи: Пзастр-30%, Кинт-0,6, Позел-65%, Нмакс (етажи)-7 (2). Основното застрояване е не повече от 200 кв.м

**ПРОИЗВОДСТВЕНИ И ПРОИЗВОДСТВЕНО-СКЛАДОВИ ЗОНИ**

**Предимно производствена зона (Пш)**  
 Устройва се съгласно чл.22 и 25 от Наредба №7 за правила и нормативи за устройство на отделните видове територии и устройствени зони. Пзастр-60%, Кинт-1,2, Позел-40%, Нмакс (етажи) -10 (3). В Пзастр. се включват всички технологични пътища и обслужващи открити площи. Н не се отнася за съоръжения.

**Смесена обслужваща и производствено-складова зона (Соп2)**  
 Предназначена е за обществено-обслужващи обекти с ограничен персонал; занаятчийски работилници; малки предприятия с безвредни производства с не повече от 30 работни места. Устройва се и се застроява съгласно чл.19 от Правила и нормативи за прилагане на Общия градоустройствен план със специфични правила и норми за устройство на територията на град Велико Търново.

**Смесена обслужваща и производствено-складова зона в НАТУРА 2000 (Соп3)**  
 Пзастр-40%, Кинт-0,8, Позел-50%, Нмакс (етажи)-12 (2); други правила и бележки - височината не се отнася за съоръжения

**ЧАСТИЧНО ИЗМЕНЕНИЕ НА ОБЩИЯТ УСТРОЙСТВЕН ПЛАН ОБЩИНА ВЕЛИКО ТЪРНОВО за землището на с. Вонеща вода за**  
**Поземлени имоти с инд. номера по КК:**  
 12098.309.463, 12098.309.466, 12098.220.468, 12098.220.475, 12098.89.513, 12098.89.514, 12098.87.519, 12098.309.117, 12098.309.115, 12098.90.22 и за землището на с. Ветринци за  
**Поземлен имот с инд. номер по КК: 10879.41.33**  
 (№000154 по КВС)

**ВЪЗЛОЖИТЕЛ : ОБЩИНА ВЕЛИКО ТЪРНОВО**  
 ИЗГОТВИЛ СЛУЖЕБНО : арх. Николай Миладинов  
**МАЩАБ 1:2400**  
 Дата : Май 2020г.

**ПЪТНА МРЕЖА**

I-ви клас / Номер на път от републиканската пътна мрежа

II-ри клас / Номер на път от републиканската пътна мрежа

III-ти клас / Номер на път от републиканската пътна мрежа

Общински пътища

Полски пътища

Сметища за закриване и рекултивация - за земеделски нужди / претоварни станции

**НЕДВИЖИМИ КУЛТУРНИ ЦЕННОСТИ (НКЦ)**

Недвижима културна ценност за експониране

Реки и водни площи

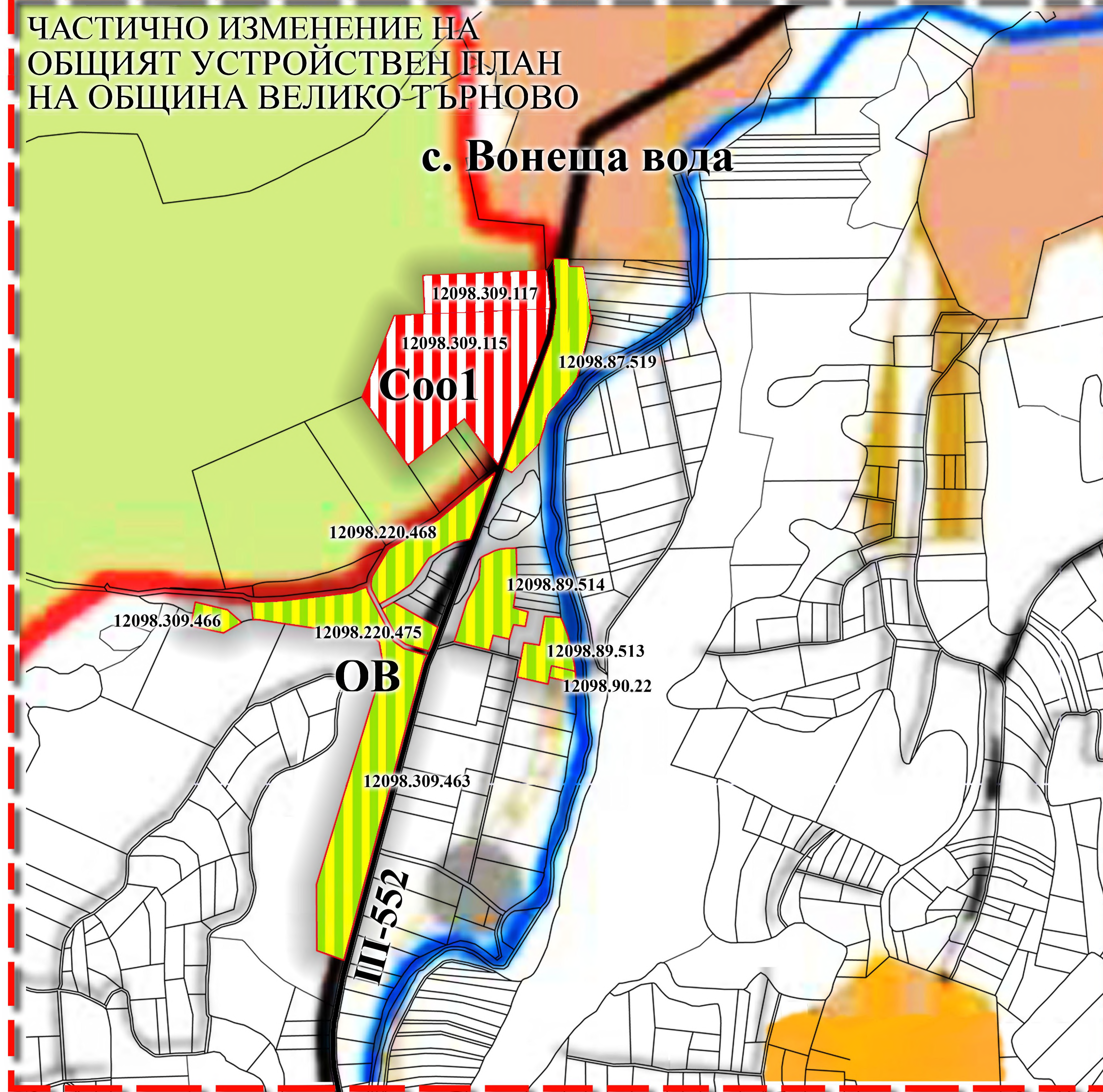
Територия с режим на превантивна устройствена защита

Защитени територии по Закона за защитените територии

Защитени зони по ЗБР НАТУРА 2000

# ЧАСТИЧНО ИЗМЕНЕНИЕ НА ОБЩИЯТ УСТРОЙСТВЕН ПЛАН НА ОБЩИНА ВЕЛИКО ТЪРНОВО

## с. Вонеща вода



**ПЪТНА МРЕЖА**

	I-ви клас / Номер на път от републиканската пътна мрежа
	II-ри клас / Номер на път от републиканската пътна мрежа
	III-ти клас / Номер на път от републиканската пътна мрежа
	Общински пътища
	Полски пътища

	Защитени територии по Закона за защитените територии
	Защитени зони по ЗБР НАТУРА 2000
	Реки и водни площи
	Територия с режим на превантивна устройствена защита

**Горски парк, в т.ч. Оз1:**  
Предназначена е за краткотраен отдих и туризъм в горска среда и за осигуряване на подходяща околна среда. Допуска се:  
- осъществяване на паркоустройствени мероприятия;  
- изграждане на обекти на туристическото обслужване, концентрирани в обслужващи ядра, определени с цялостни паркоустройствени планове, оразмерени при спазване на следните нормативи: капацитет средно 700 кв.м на човек или 12 души/ха (за гранично се пресма натоварването в гора 10 души/ха, а за поляните 15 души/ха. При оразмеряване на обслужващите обекти се отчита смеността.  
- изграждане на сгради за сезонно ползване (вили) на собствениците на ПИ при съблюдаване на следните нормативи: Пзастр-10%, но не повече от 150 кв.м застроена площ в границите на имота, Кинт-0,2, Позел-80%, при максимално запазване на съществуващата едроразмерна растителност. Цялостният паркоустройствен план се изготвя при условията на чл.16 от ЗУТ, като УПИ за застрояване с индивидуални сгради за сезонно ползване се групират в ядра и разполагат на подходящи места в структурата на парка.  
**Оз2** - горски парк в обхвата на защитени зони и защитени територии: не се допуска промяна на предназначението на земите от горския фонд и превръщането им в урбанизирани територии, извън земите с променено предназначение до 29.06.2007 г. И с решение на компетентния орган след положителна оценка за съвместимост след тази дата до влизане в сила на окончателния проект за ОУПО.  
Допуска се изграждане на туристическа инфраструктура, несвързана с промяна на предназначението на поземлените имоти - пътеки, информационни и образователни съоръжения, места за почивка и други обекти, които не са трайно свързани с терена.

**Зона "Земеделски земи" (Зз)**  
Включва земеделските земи от I до VI категория включително и поливните обработваеми земи. Допуска се промяна на предназначението в случаите, когато теренът граничи с път най-малко IV клас. Промяната на предназначението може да бъде за крайпътни обслужващи обекти или за обекти за обработка и съхранение на селскостопанска продукция, за териториално развитие на съществуващи селищни образувания. Допуска се още изграждане на жилище на собственика и за охрана. Промяната на предназначението може да бъде за имот или част от имот не по-голяма от 3 дка. Пзастр-60%, Кинт-1,2, Позел-30%, Нмакс (етажи)-10 (3). Н не се отнася за съоръжения.

**РЕКРЕАЦИОННИ ЗОНИ**

**Рекреационна зона (Or)**  
Предназначени са предимно за краткотраен отдих, спорт и туризъм в природна среда. Допуска се изграждане на семейни хотели до 40 легла; жилищни и вилни сгради; места за къмпирание и бунгала; сгради за обслужващи дейности (търговия, хранене, услуги); обекти за спорт и атракции; обществени озеленени площи; обекти на техническата инфраструктура, в т.ч. места за паркиране Пзастр-30%, Кинт-0,6, Позел-65%, Нмакс (етажи)-7 (2)

**Рекреационна зона в НАТУРА 2000 (Or1)**  
Допуска се изграждане на семейни хотели до 10 легла; жилищни и вилни сгради; места за къмпирание и бунгала; сгради за обслужващи дейности (търговия, хранене, без услуги); открити обекти за спорт и атракции; обществени озеленени площи; обекти на техническата инфраструктура, в т.ч. места за паркиране Пзастр-15%, Кинт-0,3, Позел-80%, Нмакс (етажи)-7 (2). Основното застрояване е не повече от 200 кв.м. Когато Or и Or1 са разположени край река, не се допуска изграждане на семейни хотели и на жилищни и вилни сгради в прилежащите на водните течения части от зоната. В тези случаи се изисква планиране и изграждане на цялостна канализация за събиране и отвеждане на отпадните води.

**ОБЩЕСТВЕНО ОБСЛУЖВАЩИ ЗОНИ**

**Специфична обществено обслужваща зона (Coo1)**  
Предназначена е за обекти на ежедневното и периодично обслужване (търговско, делово, информационно и др.) на постоянно и временно обитавашите съседните селища, за обслужване на посетители (туристи) и транзитно преминаващи. Устройва се при показатели Пзастр-60%, Кинт-1,8, Позел-20%, Нмакс (етажи)-15 (3). Задължително в границите на УПИ се осигуряват нормативно изискваните се паркоместа за посетителите.

**Вилна зона (OB)**  
Устройва се съгласно Наредба №7 за правила и нормативи за устройство на отделните видове територии и устройствени зони

**Вилна зона в НАТУРА 2000 (OB1)**  
Пзастр-15%, Кинт-0,3, Позел-80%, Нмакс (етажи)-7 (2). Основното застрояване е не повече от 200 кв.м

**ЧАСТИЧНО ИЗМЕНЕНИЕ НА  
ОБЩИЯТ УСТРОЙСТВЕН ПЛАН  
ОБЩИНА ВЕЛИКО ТЪРНОВО  
за землището на с. Вонеща вода за  
Поземлени имоти с инд. номера по КК:  
12098.309.463, 12098.309.466, 12098.220.468,  
12098.220.475, 12098.89.513, 12098.89.514  
12098.87.519, 12098.309.117, 12098.309.115  
12098.90.22 и за землището на с. Ветринци за  
Поземлен имот с инд. номер по КК: 10879.41.33  
(№000154 по КВС)**

**ВЪЗЛОЖИТЕЛ : ОБЩИНА ВЕЛИКО ТЪРНОВО**  
ИЗГОТВИЛ СЛУЖЕБНО : арх. Николай Миладинов  
МАЩАБ 1:2300  
Дата : Май 2020г.