

Приложение № 5 към чл. 4, ал. 1 от
Наредбата за условията и реда за извършване на
оценка на въздействието върху околната среда

ДО
ДИРЕКТОРА НА
РИОСВ - ВЕЛИКО ТЪРНОВО

УВЕДОМЛЕНИЕ

за инвестиционно предложение

от „БИО-ХРИСТ“ ЕООД, ЕИК 121766117

(име, адрес и телефон за контакт)

гр. Велико Търново, ул. „Иларион Драгостинов“ № 15, бл. 26, вх. В, ет. 4, ап. 11,
тел. +359 88 762 3456.

(седалище)

Пълен пощенски адрес: гр. Велико Търново, общ. Велико Търново, обл. Велико
Търново, ул. „Иларион Драгостинов“ № 15, бл. 26, вх. В, ет. 4, ап. 11.

Телефон, факс и ел. поща (e-mail): тел. +359 88 762 3456, email: bio-hrist@abv.bg

Управител или изпълнителен директор на фирмата възложител:

Диана Валентинова Бонева.

Лице за контакти: Павел Цветинов Павлов.

УВАЖАЕМИ Г-Н/Г-ЖО ДИРЕКТОР,

Уведомяваме Ви, че дружеството „Био-Христ“ ЕООД има следното инвестиционно
предложение:

«Изграждане на хидромелиоративно съоразение – системи за капково напояване в
лозови масиви, находящи се в землището на село Церова кория, ЕКАТТЕ 78428, общ.
Велико Търново, област Велико Търново».

Характеристика на инвестиционното предложение:

1. Резюме на предложението

(посочва се характерът на инвестиционното предложение, в т.ч. дали е за ново
инвестиционно предложение, и/или за разширение или изменение на производствената
дейност съгласно приложение № 1 или приложение № 2 към Закона за опазване на
околната среда (ЗООС))

Дружеството „Био-Христ“ ЕООД има ефективно засадени през 2005 винени сортове лозя
на площ около 61,8000 хектара. Всички лозя се отглеждат по биологичен метод и са
сертифицирани от биосертификатор, вписан в биорегистъра. В тази връзка с цел по-
доброто отглеждане на земеделските терени, дружеството планира да достави, монтира
и експлоатира система за капково напояване в създадените и обработвани от
дружеството с винени сортове лозови масиви, находящи се в землището на с. Церова
кория, общ. Велико Търново, област Велико Търново. Изграждането на такава система
дава възможност за по прецизно торовнасяне към лозовите насаждения, гарантира в

по-голяма степен оптималното освяване на биологичните торове, според нуждите на разстенията на масивите.

Общата площ на инвестиционното предложение за изграждане на системи за капково напояване в лозови масиви, находящи се в землището на село Церова кория, общ. Велико Търново, област Велико Търново е около 62.8000 ха. и ще се усъществява в следните земеделски имоти, всички с начин на трайно ползване – трайни насаждения, лозе.

В землището на с. Церова кория ЕКАТТЕ 78428, общ. Велико Търново, област Велико Търново, са следните земеделски имоти с идентификатори:

Местност „Магарджийски път“: 78428.83.1, 78428.83.2, 78428.84.2, 78428.85.1, 78428.85.2, 78428.85.3, 78428.85.4, 78428.85.5, 78428.85.7 и 78428.85.8;

Местност „Радомира“: 78428.86.1, 78428.86.3, 78428.86.4.;

Местност „Трохала“: 78428.86.5, 78428.86.6, 78428.86.7, 78428.86.8, 78428.86.9, 78428.86.10, 78428.87.1, 78428.87.2, 78428.87.3, 78428.87.4, 78428.87.5, 78428.87.6, 78428.87.8, 78428.87.9, 78428.87.10, 78428.87.13, 78428.87.14, 78428.87.15, 78428.87.16, 78428.87.17, 78428.87.18 и 78428.87.19;

Местност „Гроздева стублица“: 78428.88.4, 78428.88.5, 78428.88.6, 78428.88.7, 78428.88.8, 78428.88.9, 78428.89.1, 78428.89.2, 78428.89.3, 78428.89.4, 78428.89.5, 78428.90.1, 78428.90.2, 78428.90.3, 78428.90.4, 78428.90.5, 78428.91.1, 78428.91.2, 78428.91.3, 78428.91.4, 78428.91.5 и 78428.91.6;

Местност „Пашовото“: 78428.92.1, 78428.92.4, 78428.92.5, 78428.92.7, 78428.92.8, 78428.92.9, 78428.92.10, 78428.92.11, 78428.92.12, 78428.93.1, 78428.93.2, 78428.93.3, 78428.93.4, 78428.93.5, 78428.93.6, 78428.93.7, 78428.93.8, 78428.93.9, 78428.93.10, 78428.93.11, 78428.93.12, 78428.93.13, 78428.93.14, 78428.93.15, 78428.93.16, 78428.93.17, 78428.93.19, 78428.93.20, 78428.93.21, 78428.93.22, 78428.93.23, 78428.93.24, 78428.93.25, 78428.93.26, 78428.93.27, 78428.93.28, 78428.93.30, 78428.93.31, 78428.93.32, 78428.94.2 ; 78428.94.3, 78428.94.5, 78428.94.6, 78428.94.7, 78428.94.8, 78428.94.9 и 78428.94.10;

2. Описание на основните процеси, капацитет, обща използвана площ; необходимост от други свързани с основния предмет спомагателни или поддържащи дейности, в т.ч. ползване на съществуваща или необходимост от изграждане на нова техническа инфраструктура (пътища/улицы, газопровод, електропроводи и др.); предвидени изкопни работи, предполагаема дълбочина на изкопите, ползване на взрив:

Инвестиционното предложение предвижда изграждане на система за капково напояване за лозовите масиви в землището на с. Церова Кория с ЕКАТТЕ 78428, община Велико Търново, област Велико Търново.

Създаването и отглеждането на лозовите насаждения е свързано с провеждането на традиционни селскостопански практики, които включват: почвообработки в отделните блокове на масива, оформяне на редовете, полагане на капковия маркуч в редовете, полагане на грижи за лозовите насаждения през периода на плододаване.

Традиционните селскостопански практики по отглеждане на лозите най-общо включват: повърхностна обработка на площите, резитба и подмладяване на разстенията, филизене, колтучене, промушване по време на вегетация, торене, пръскане с разрешени препарати за борба с плевелите, вредителите и болестите, напояване, беритба и др.

Схемата за изграждане на системата за капково напояване за лозовите масиви ще бъде съобразена със съществуващата инфраструктура, габаритите на селскостопанската техника за обработките, както и с изискванията на системата за капково напояване. До посочените имоти съществуват земеделски пътища и нормален транспортен достъп. Така че, няма необходимост от изграждането на нова техническа транспортна инфраструктура.

3. Връзка с други съществуващи и одобрени с устройствен или друг план дейности

в обхвата на въздействие на обекта на инвестиционното предложение, необходимост от издаване на съгласувателни/разрешителни документи по реда на специален закон; орган по одобряване/разрешаване на инвестиционното предложение по реда на специален закон:

Няма такива и не са ни известни.

4. Местоположение:

(населено място, община, квартал, поземлен имот, като за линейни обекти се посочват засегнатите общини/райони/кметства, географски координати или правоъгълни проекционни UTM координати в 35 зона в БГС2005, собственост, близост до или засягане на елементи на Националната екологична мрежа (НЕМ), обекти, подлежащи на здравна защита, и територии за опазване на обектите на културното наследство, очаквано трансгранично въздействие, схема на нова или промяна на съществуваща пътна инфраструктура)

Инвестицията ще се изгражда в гореописаните недвижими имоти в лозовите масиви в землището на с. Церова Кория с ЕКАТТЕ 78428, община Велико Търново, област Велико Търново.

Всички имоти са наети и арендовани с договорни отношения за дългогодишен период от време от дружеството. Имотите представляват обработваеми земи използвани за нуждите на селското стопанство с начин на трайно ползване лозе и не попадат в защитени зони и зона Натура 2000.

5. Природни ресурси, предвидени за използване по време на строителството и експлоатацията:

(включително предвидено водовземане за питейни, промишлени и други нужди - чрез обществено водоснабдяване (ВиК или друга мрежа) и/или водовземане или ползване на повърхностни води и/или подземни води, необходими количества, съществуващи съоръжения или необходимост от изграждане на нови)

Нужните количества вода за напояване в размер до 12 000 куб.м. сезонно, ще се осигурят по нов, иновативен метод за събиране на дъждовна вода. С помощта на полиетиленови екрани поставени върху конструкцията на лозето преди дъжд и съответно премахвани след това. Водата ще се събира в предвидена за това по проект, лагуна с обем от 2500 м³. Площа на покриване на лозето и възможността да се събира дъждовна вода, съгласно средногодишните дъждовни норми за региона надхвърля многократно необходимите посочени по-горе количества. Данни от ИХМ:

Климатични данни за избрани български станции ("Климатичен справочник" - темп. 1931-1970г., вал. 1931-1986г.)																				
ИЗБЕРЕТЕ НАЧАЛЕН, КРАЕН МЕСЕЦ И СТАНЦИЯ:																				
начало:		Януари		край:		Декември		станция:		Г. Оряховица/ В. Търново										
ПОКАЖИ										ИЗНИСТИ										
										(За печат) (Данни 1961-80)										
																	Станция:		Г. Оряховица/ В. Търново	
																	Период от годината:		Януари - Декември	
																	Средна температура (норма):		11.5 °C	
																	Количество на валежите (норма):		680 л/м ²	
No.	Станция, и.м.в.	Елем.	I	II	III	IV	V	VI	VII	VIII	IX	X	XI	XII	Σ	П	Л	год.		
[11]	Λ Г. Оряховица/ В. Търново ---/198	ср. тем. =>	-2.3	0.7	5.6	12.1	17.2	20.7	22.9	22.4	18.1	12.4	6.9	0.9	-0.2	11.6	22.0	12.5	11.5	
		ср. макс. т. =>	2.1	5.7	11.4	18.6	23.4	27.0	29.6	29.8	26.0	19.4	12.4	5.1	4.3	17.8	28.8	19.3	17.5	
		ср. мин. т. =>	-6.8	-4.3	-0.2	5.3	10.0	13.5	15.2	14.5	10.7	6.1	2.4	-3.1	-4.7	5.0	14.4	6.4	5.3	
		кол. вал. =>	48	44	43	63	88	86	65	56	41	45	61	50	142	194	207	137	680	

Използването на екрани за събиране на дъждовна вода, дава възможност за реализиране на много ползи, като предпазване на листната маса от влага и развитие на патогени, пестене на водата, която с времето се превръща във все по-ценен за живота актив, и не на последно място качествата на дъждовната вода са по-добри и без рискове от замърсявания с тежки метали и др. вредни компоненти които се наблюдават в някои водоеми.

По време на изграждането на лозовия масив на работниците ще бъде осигурявана вода за пиене чрез доставка на бутилирана минерална вода, а за битови нужди, чрез водоноска. За персонала ще се монтира химическа тоалетна и фургон за почивка.

Капковото напояване е напоителен метод, който обхваща различни начини за подаване на водата и хранителните елементи до растенията и представлява система от постоянна разпределителна мрежа от тръби под налягане и маркучи с инсталирани специални капкообразуватели, позволяваща извършването на чести поливки, съответстващи точно на водопотреблението на културите. Вградените капкообразуватели редуцират налягането и така се дава възможност за по-равномерно и икономично разпределение на водата по линията, съсредоточено само в ограничена част от почвената повърхност, в точно определени точки на поливния блок, съобразени с разположението на културите без да се получава стичане или филтрация в дълбочина. По този начин влажността на коренообитаемия почвен слой се поддържа през целия вегетационен период около една оптимална стойност, без да се наблюдават значителни колебания, характерни за повърхностното напояване.

6. Очаквани вещества, които ще бъдат емитирани от дейността, в т.ч. приоритетни и/или опасни, при които се осъществява или е възможен контакт с води:

Не се очакват, каквито и било опасни емисии в лозето.

7. Очаквани общи емисии на вредни вещества във въздуха по замърсители:

Не се очакват, каквито и било опасни емисии в лозето.

8. Отпадъци, които се очаква да се генерират, и предвиждания за тяхното третиране:

Отпадъците, образувани при изграждането и експлоатацията на обекта ще бъдат третирани при спазване на разпоредбите на Закона за управление на отпадъците.

9. Отпадъчни води:

(очаквано количество и вид на формираните отпадъчни води по потоци (битови, промишлени и др.), сезонност, предвидени начини за третирането им (пречиствателна станция/съоръжение и др.), отвеждане и заустване в канализационна система/повърхностен воден обект/водоплътна изгребна яма и др.)

Не се предвиждат и очакват такива отпадъци.

10. Опасни химични вещества, които се очаква да бъдат налични на площадката на предприятието/съоръжението:

(в случаите по чл. 99б ЗООС се представя информация за вида и количеството на опасните вещества, които ще са налични в предприятието/съоръжението съгласно

приложение № 1 към Наредбата за предотвратяване на големи аварии и ограничаване на последствията от тях)

Няма да се използват такива опасни химични вещества. Инвестиционното предложение по своя характер не предвижда дейности, съоръжения и производствени процеси, представляващи риск за здравето на населението или значими негативни въздействия върху качеството на околната среда

I. Моля да ни информирате за необходимите действия, които трябва да предприемем, по реда на глава шеста ЗООС.

- Моля, на основание чл. 93, ал. 9, т. 1 ЗООС да се проведе задължителна ОВОС, без да се извършва преценка.

II. Друга информация (не е задължително за попълване)

Моля да бъде допуснато извършването само на ОВОС (в случаите по чл. 91, ал. 2 ЗООС, когато за инвестиционно предложение, включено в приложение № 1 или в приложение № 2 към ЗООС, се изисква и изготвянето на самостоятелен план или програма по чл. 85, ал. 1 и 2 ЗООС) поради следните основания (мотиви):

.....
.....

Прилагам:

1. Документи, доказващи обявяване на инвестиционното предложение на интернет страницата на възложителя, ако има такава, и чрез средствата за масово осведомяване или по друг подходящ начин съгласно изискванията на чл. 95, ал. 1 от ЗООС.

2. Документи, удостоверяващи по реда на специален закон, нормативен или административен акт права за инициране или кандидатстване за одобряване на инвестиционно предложение.

3. Други документи по преценка на уведомятеля:

3.1. допълнителна информация/документация, поясняваща инвестиционното предложение;

3.2. картен материал, схема, снимков материал в подходящ мащаб.

4. Електронен носител - 1 бр.

- Желая писмото за определяне на необходимите действия да бъде издадено в електронна форма и изпратено на посочения адрес на електронна поща.

- Желая да получавам електронна кореспонденция във връзка с предоставяната услуга на посочения от мен адрес на електронна поща.

- Желая да получа крайния документ:

- **лично на място**
- чрез лицензиран пощенски оператор
- по куриер

Дата: 18.03.2022 г.....

Уведомятел:



Приложение № 6 към чл. 6, ал. 1 от
Наредбата за условията и реда за извършване на
оценка на въздействието върху околната среда

ДО
ДИРЕКТОРА НА
РИОСВ - ВЕЛИКО ТЪРНОВО

ИСКАНЕ

за преценяване на необходимостта от извършване на оценка на въздействието върху
околната среда (ОВОС)

от: Б.и.о. - Хрисей ЕООД, ЕИК 121766117
гр. Велико Търново, ул. Илinden, Фридрихов ул. 15
(име, адрес и телефон за контакт)
Б.и.о. В.е. В. Ст. 4 оп. 14
(седалище)

Пълен пощенски адрес:

.....

.....

Телефон, факс и ел. поща (e-mail): 0887 623456

.....

Управител или изпълнителен директор на фирмата възложител:

Аманя Банева

Лице за контакти:

УВАЖАЕМИ Г-Н/Г-ЖО ДИРЕКТОР,

Моля да ми бъде издадено решение за преценяване на необходимостта от извършване
на ОВОС за инвестиционно предложение Изграждане на

Житно-селскостопанска обработка на земята - система за
контрактна камионска в лозови масиви находящи
се в с. Ц. Копица общ. В. Търново обл. В. Търново

(посочва се характерът на инвестиционното предложение, в т.ч. дали е за ново
инвестиционно предложение и/или за разширение или изменение на инвестиционно
предложение съгласно приложение № 1 или приложение № 2 към ЗООС)

Прилагам:

1. Информацията по приложение № 2 към чл. 6 от Наредбата за условията и реда за извършване на оценка на въздействието върху околната среда от наредбата - един екземпляр на хартиен носител и един екземпляр на електронен носител.

2. Информация за датата и начина на заплащане на дължимата такса по Тарифата.

3. Оценка по чл. 99а ЗООС (в случаите по чл. 118, ал. 2 ЗООС) - един екземпляр на хартиен носител и един екземпляр на електронен носител.

4. Информация и оценка по чл. 99б, ал. 1 ЗООС (в случаите по чл. 109, ал. 4 ЗООС) - един екземпляр на хартиен носител и един екземпляр на електронен носител.

- Желая решението да бъде издадено в електронна форма и изпратено на посочения адрес на електронна поща.
- Желая да получавам електронна кореспонденция във връзка с предоставяната услуга на посочения от мен адрес на електронна поща.
- Желая решението да бъде получено чрез лицензиран пощенски оператор.

Дата: 21.02.2020.....

Уведомител:


(подпис)

Информация за преценяване на необходимостта от ОВОС

I. Информация за контакт с възложителя:

1. Име, постоянен адрес, търговско наименование и седалище
„БИО-ХРИСТ“ ЕООД, ЕИК 121766117
2. Пълен пощенски адрес
гр. Велико Търново, ул. „Иларион Драгостинов“ № 15, бл. 26, вх. В, ет. 4, ап. 11,
тел. +359887 623456
3. Телефон, факс и e-mail
тел. +359 88 762 3456, email: bio-hrist@abv.bg
4. Лице за контакти
Диана Валентинова Бонева - Управител.

II. Характеристики на инвестиционното предложение:

1. Резюме на предложението

Дружеството „БИО-ХРИСТ“ ЕООД има ефективно засадени през 2005 г. винени сортове лозя на площ около 61,8000 хектара. Всички лозя се отглеждат по биологичен метод и са сертифицирани от биосертификатор, вписан в биорегистъра. В тази връзка с цел подобро отглеждане на земеделските терени, дружеството планира да достави, монтира и експлоатира система за капково напояване в създадените и обработвани от дружеството с винени сортове лозови масиви, находящи се в землището на с. Церова кория, общ. Велико Търново, област Велико Търново. Изграждането на такава система дава възможност за по-прецизно торовнасяне към лозовите насаждения, гарантира в по-голяма степен оптималното усвояване на биологичните торове, според нуждите на растенията на масивите.

Общата площ на инвестиционното предложение за изграждане на системи за капково напояване в лозови масиви, находящи се в землището на село Церова кория, общ. Велико Търново, област Велико Търново е около 62,8000 ха, и ще се осъществява в следните земеделски имоти, всички с начин на трайно ползване – трайни насаждения, лозе.

В землището на с. Церова кория ЕКАТТЕ 78428, общ. Велико Търново, област Велико Търново, са следните земеделски имоти с идентификатори:

Местност „Магарджийски път“: 78428.83.1, 78428.83.2, 78428.84.2, 78428.85.1, 78428.85.2, 78428.85.3, 78428.85.4, 78428.85.5, 78428.85.7 и 78428.85.8;

Местност „Радомира“: 78428.86.1, 78428.86.3, 78428.86.4,;

Местност „Трохала“: 78428.86.5, 78428.86.6, 78428.86.7, 78428.86.8, 78428.86.9, 78428.86.10, 78428.87.1, 78428.87.2, 78428.87.3, 78428.87.4, 78428.87.5, 78428.87.6, 78428.87.8, 78428.87.9, 78428.87.10, 78428.87.13, 78428.87.14, 78428.87.15, 78428.87.16, 78428.87.17, 78428.87.18 и 78428.87.19;

Местност „Гроздева стублица“: 78428.88.4, 78428.88.5, 78428.88.6, 78428.88.7, 78428.88.8, 78428.88.4, 78428.89.1, 78428.89.2, 78428.89.3, 78428.89.4, 78428.89.5, 78428.90.1, 78428.90.2, 78428.90.3, 78428.90.4, 78428.90.5, 78428.91.1, 78428.91.2, 78428.91.3, 78428.91.4, 78428.91.5 и 78428.91.6;

Местност „Пашовото“: 78428.92.1, 78428.92.4, 78428.92.5, 78428.92.7, 78428.92.8, 78428.92.9, 78428.92.10, 78428.92.11, 78428.92.12, 78428.93.1, 78428.93.2, 78428.93.3, 78428.93.4, 78428.93.5, 78428.93.6, 78428.93.7, 78428.93.8, 78428.93.9, 78428.93.10, 78428.93.11, 78428.93.12, 78428.93.13, 78428.93.14, 78428.93.15, 78428.93.16, 78428.93.17, 78428.93.19, 78428.93.20, 78428.93.21, 78428.93.22, 78428.93.23, 78428.93.24, 78428.93.25, 78428.93.26, 78428.93.27, 78428.93.28, 78428.93.30, 78428.93.31, 78428.93.32, 78428.94.2 ; 78428.94.3, 78428.94.5, 78428.94.6, 78428.94.7, 78428.94.8, 78428.94.9 и 78428.94.10;

2. Доказване на необходимостта от инвестиционното предложение

Валежите през годината се характеризират с изразен пролетно-летен максимум (месеците – април и май) и есенно-зимен минимум (септември, октомври и март). Общата годишна сума на валежите е 680 mm/m², като през последните години за пролетно-летният период се наблюдава тенденция на увеличаване количеството на интензивните проливни и все по-малко бавни „напоителни“ дъждове. Зимните валежи са около 142 mm, пролетните - 193 mm, летните- 207 mm и есенните – 137 mm. Валежите през м. април и м. май са в достатъчни количества, през този период е активното вегетативно развитие на лозовите насаждения, което предполага развитие на голям обем листна маса и фази на цъфтеж. Месеците юни, юли и м. август са с оскъдни валежи и има условия за засушаване. Това е периода в който нарастват ресите и се определя добива на грозде. Дори и голямото количество паднала дъждовна вода върху засадените площи през този период не води до трайно влагозапасяване на почвата. Високото съдържание на глина определя ниска влагопропускливост и ниска почвена влагоемкост.

Преодоляването на критичните сухи периоди, и поддържането на умерена почвена влажност се постигат чрез изкуствено напояване.

3. Връзка с други съществуващи и одобрени с устройствен или друг план дейности в обхвата на въздействие на обекта на инвестиционното предложение и кумулиране с други предложения.

Нашето инвестиционно намерение е ново. Няма и не са ни известни взаимовръзки с други съществуващи предложения.

4. Подробна информация за разгледани алтернативи.

Разгледани са различни алтернативи по отношение на начина на захранване на системата за капково напояване, като два от вариантите бяха за водоземане от повърхностен воден обект. След направен анализ на разходите и допълнителна финансова обосновка, вариантът за събиране на дъждовна вода и използването ѝ за задоволяване на нуждите от вода за поливни цели, е сметен за възможно най-автономен и екологичен.

5. Местоположение на площадката, включително необходима площ за временни дейности по време на строителството.

Инвестицията ще се изгражда в гореописаните недвижими имоти в лозовите масиви в землищата на с. Церова Кория с ЕКАТТЕ 78428, в община Велико Търново, област Велико Търново.

Голяма част от имотите са наети с договорни отношения за дългогодишен период от време, като другите от тях са собствени на дружеството. Имотите представляват обработваеми земи използвани за нуждите на селското стопанство с начин на трайно ползване лозе и не попадат в защитени територии и зони от мрежата Натура 2000.

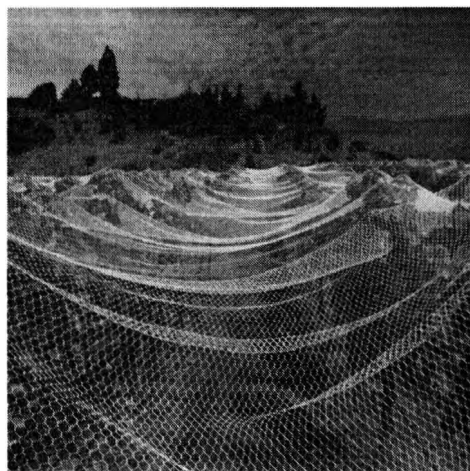
Изграждането на напоителна система не предполага площадка за временни дейности.

6. Описание на основните процеси (по проспектни данни), капацитет, *включително на дейностите и съоръженията, в които се очаква да са налични опасни вещества от приложение № 3 към ЗООС.*

Капковото напояване е напоителен метод, който обхваща различни начини за подаване на водата и хранителните елементи до растенията и представлява система от постоянна разпределителна мрежа от тръби под налягане и маркучи с инсталирани специални капкообразуватели, позволяваща извършването на чести поливки, съответстващи точно на водопотреблението на културата *Vitis Vinifera*. Вградените капкообразуватели

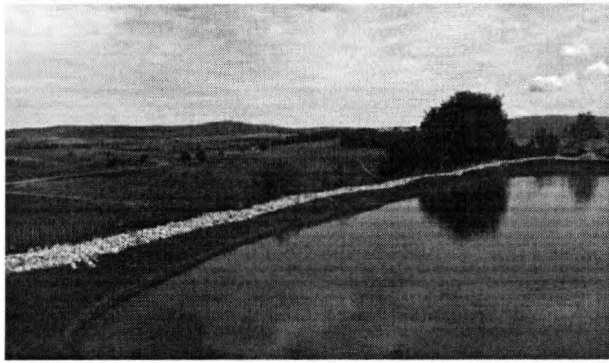
редуцират налягането и така се дава възможност за по-равномерно и икономично разпределение на водата по линията, съсредоточено само в ограничена част от почвената повърхност, в точно определени точки на поливния блок, съобразени с разположението на културите без да се получава стичане или филтрация в дълбочина. По този начин влажността на коренообитаемия почвен слой се поддържа през целия вегетационен период около една оптимална стойност, без да се наблюдават значителни колебания, характерни за повърхностното напояване. Капацитета на системата за капково напояване е 0 - 3,63 л/лоза в рамките на един поливен цикъл.

Фиг.1

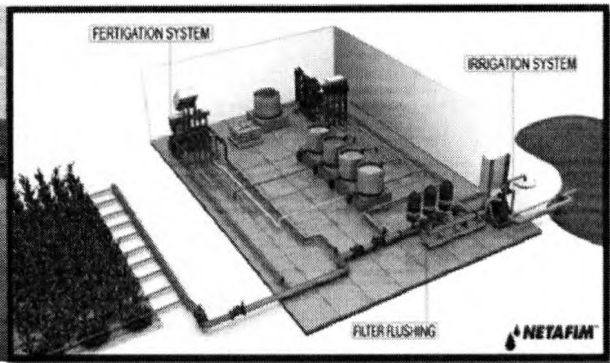


Основните дейности са свързани с поэтапни доставки и опъване на капков маркуч по конструкцията над всяко растение. Свързване на системата към водоподаващи помпи. Системата за капково напояване, показана на фигура 3 ще се използва и за подаване на биологични течни торове към насажденията. За целта през поливния период ще се ползва нов, иновативен метод за събиране на дъждовна вода. С помощта на полиетиленови екрани показани на фигура 1, поставени върху конструкцията на лозето преди дъжд и съответно премахвани след това. Лозовите масиви на „Био-Христ“ ЕООД са разположени върху комасирана територия с изразен наклон в посока юг, която съответства и на посоката на редовете. Събирането на дъждовната вода в образувалите се в междуредията „улуци“ се отвежда към поставени в края на реда временни пластмасови колектори, от където с преносна тракторна помпа събраната вода се тласка към лагуна фигура 2, с обем от 2500 м³. Изграждането на лагуната става чрез формиране на терена предвиден за нея като с помощта на земна техника се нариват диги. Полученото корито се покрива с мембрана осигуряваща водозадържане на събраната дъждовна вода. От лагуната се захранва системата за капково напояване фигура 3, която включва: помпа, филтърен блок, торосмесители, разпределителна мрежа от PVC тръби със съответната арматура (спирателни кранове, въздушници, регулатори на налягане и др.) и надземна мрежа от PVC маркуч с капкообразуватели, монтирана по редовете на лозето.

Фиг 2



Фиг 3



По време на изграждане и ползване на системата за капково напояване не се очакват и няма да има налични опасни вещества и химикали.

Гореописаните лозови масиви за които се отнася инвестиционното предложение за земеделски терени, които се отглеждат само по биологичен метод и се спазват всички правила и норми от Регламент (ЕО) 834/2007, Регламент (ЕО) 889/2008.

7. Схема на нова или промяна на съществуваща пътна инфраструктура.

Изграждането на системата за капково напояване на лозовите масиви ще бъде съобразено със съществуващата инфраструктура, габаритите на селскостопанската техника за обработките, както и с изискванията на системата за капково напояване. До посочените имоти съществуват земеделски пътища и нормален транспортен достъп.

Така че, няма необходимост от изграждането на нова техническа транспортна инфраструктура.

8. Програма за дейностите, включително за строителство, експлоатация и фазите на закриване, възстановяване и последващо използване.

Доставка на материали;

Разнос;

Опъване на капков маркуч по долен тел;

Обезвъздушаване;

72 часови проби;

При евентуално прекратяване на дейността и настъпване на фаза на закриване, системата

за капково напояване лесно може да бъде отстранена. При настъпване на старост на лозето, то също може да бъде изкоренено и подменено с нови насаждения. В този случай ландшафтът ще се съхрани в първоначалния си вид и неговото нарушение би било недопустимо.

9. Предлагани методи за строителство.

Изграждането на системата за капково напояване включва:

Доставка на материали;

Разнос;

Опъване на капков маркуч по долен тел;

10. Природни ресурси, предвидени за използване по време на строителството и експлоатацията.

Не са предвидени да се използват природни ресурси по време на строителството.

По време на изграждането на системата за капково напояване в лозовите масиви на работниците ще бъде осигурявана вода за пиене чрез доставка на бутилирана минерална вода, а за битови нужди, чрез водоноска. За персонала ще се монтира химическа тоалетна и фургон за почивка.

11. Отпадъци, които се очаква да се генерират - видове, количества и начин на третиране.

Не се очаква генерирането на отпадъци.

12. Информация за разгледани мерки за намаляване на отрицателните въздействия върху околната среда.

Не се очакват, каквито и било опасни емисии в лозето.

13. Други дейности, свързани с инвестиционното предложение (например добив на строителни материали, нов водопровод, добив или пренасяне на енергия, жилищно строителство, третиране на отпадъчните води).

Няма и няма да се налага да има добив на строителни материали, изкопи или строителство на водопровод, както и отпадъчни води.

14. Необходимост от други разрешителни, свързани с инвестиционното предложение.

Не са ни известни.

15. Замърсяване и дискомфорт на околната среда.

По време на изграждането и функционирането на системата за капково напояване не се очаква и няма да има замърсяване или дискомфорт на околната среда.

16. Риск от аварии и инциденти.

Дейността по отглеждане на лозе и изграждане на капково напояване не предполага риск от аварии и инциденти.

III. Местоположение на инвестиционното предложение

1. План, карти и снимки, показващи границите на инвестиционното предложение, даващи информация за физическите, природните и антропогенните характеристики, както и за разположените в близост елементи от Националната екологична мрежа и най-близко разположените обекти, подлежащи на здравна защита, и отстоянията до тях.



Имотът е извън защитени зони и територии. Наблизо няма обекти, подлежащи на здравна защита.

2. Съществуващите ползватели на земи и приспособяването им към площадката или трасето на обекта на инвестиционното предложение и бъдещи планирани ползватели на земи.

Инвестицията ще се изгражда в гореописаните недвижими имоти в лозовите масиви в землищата на с. Церова Кория с ЕКАТТЕ 78428 в община Велико Търново, област

Велико Търново.

Голяма част от имотите са наети с договорни отношения за дългогодишен период от време до 2032 г., като другите от тях са собствени на дружеството. Имотите представляват обработваеми земи използвани за нуждите на селското стопанство с начин на трайно ползване лозе и не попадат в защитени територии и зони от мрежата Natura 2000.

3. Зониране или земеползване съобразно одобрени планове.

Начина на трайно ползване (НТП) на засятите площи е лозя.

4. Чувствителни територии, в т. ч. чувствителни зони, уязвими зони, защитени зони, санитарно-охранителни зони около водоизточниците и съоръженията за питейно-битово водоснабдяване и около водоизточниците на минерални води, използвани за лечебни, профилактични, питейни и хигиенни нужди и др.; Национална екологична мрежа.

В обхвата на територията, предмет на инвестиционното предложение, няма чувствителни територии, в т. ч. чувствителни зони, уязвими зони, защитени зони, санитарно-охранителни зони около водоизточниците и съоръженията за питейно-битово водоснабдяване и около водоизточниците на минерални води, използвани за лечебни, профилактични, питейни и хигиенни нужди и др. Имотите са извън националната екологична мрежа Natura 2000.

4а. Качеството и регенеративната способност на природните ресурси.

Предвидените дейности не са свързани с водоземане или ползване на воден обект, поради което не се очаква реализацията на инвестиционното предложение да окаже негативно влияние върху елементите на околната среда.

5. Подробна информация за всички разгледани алтернативи за местоположение.

Алтернативи за местоположение няма. НТП на имотите отговаря на тяхното ползване, поради което е очевидно, че капковото напояване е целесъобразно да се реализира именно в посочената територия.

IV. Характеристики на потенциалното въздействие

(кратко описание на възможните въздействия вследствие на реализацията на инвестиционното предложение):

Не са ни известни и няма вероятност

1. Въздействие върху хората и тяхното здраве, земеползването, материалните активи, атмосферния въздух, атмосферата, водите, почвата, земните недра, ландшафта, природните обекти, минералното разнообразие, биологичното разнообразие и неговите елементи и защитените територии на единични и групови недвижими културни ценности, както и очакваното въздействие от естествени и антропогенни вещества и процеси, различните видове отпадъци и техните местонахождения, рисковите енергийни източници - шумове, вибрации, радиации, както и някои генетично модифицирани организми.

Всички лозя, предмет на ИП се отглеждат по биологичен метод и са сертифицирани от биосертификатор, вписан в биорегистъра. Това предполага липса на вредности, вследствие на отглеждането им. С качковото напояване всички дейности по наторяване ще се прецизират. Това би могло единствено да подобри и оптимизира отглеждането на лозето.

При реализация на ИП не се очакват отрицателни въздействия върху здравето на хората, атмосферния въздух, водите и другите компоненти и фактори на околната среда. ИП не засяга единични и групови недвижими културни ценности. Предвид естеството на ИП, е изключено генериране на шумове, вибрации, радиации, както и генетично модифицирани организми.

2. Въздействие върху елементи от Националната екологична мрежа, включително на разположените в близост до обекта на инвестиционното предложение.

Въздействие върху елементи от Националната екологична мрежа не се очаква. Разположените в близост до обекта площи не се очаква да бъдат повлияни, вследствие реализацията на ИП, предвид факта, че основната дейност – отглеждане на лозе, вече е реализирана.

3. Вид на въздействието (пряко, непряко, вторично, кумулативно, краткотрайно, средно- и дълготрайно, постоянно и временно, положително и отрицателно).

Въздействието ще бъде краткотрайно пряко при изграждане на системата за качково напояване. Отрицателно въздействие от експлоатацията на обекта не се очаква.

4. Обхват на въздействието - географски район; засегнато население; населени места (наименование, вид - град, село, курортно селище, брой жители и др.).

Обхватът на въздействие е локален, за част от територията на землището на с. Церова кория, община Велико Търново.

5. Вероятност на поява на въздействието.

Реализацията на инвестиционното предложение няма да повлияе отрицателно върху компонентите на околната среда. По време на изграждането на системата за капково напояване е възможно само временно запрашаване на въздуха, но то ще е минимално и краткотрайно. Предвидените дейности по реализация на инвестиционното намерение няма да предизвикат ситуации, свързани с отделяне на емисии, замърсяващи компонентите на околната среда.

6. Продължителност, честота и обратимост на въздействието.

Не се очаква отрицателно въздействие от реализацията на инвестиционното предложение. То би могло да се характеризира като продължително, постоянно, обратимо.

7. Мерки, които е необходимо да се включат в инвестиционното предложение, свързани с предотвратяване, намаляване или компенсиране на значителните отрицателни въздействия върху околната среда и човешкото здраве.

Дейността не предполага отделяне на вредности във въздуха, водите и почвите. Отпадъците от дейността практически няма да има. Възможно е генериране на отпадъци от опаковки от системите за напояване, които ще бъдат доставени. Те ще се предават сортирани на фирма, притежаваща разрешително за такава дейност.

Всички мерки за недопускане, предотвратяване и компенсиране на отрицателните въздействия върху околната среда и здравето на хората са взети при изготвянето на проекта.

8. Трансграничен характер на въздействията.

Характера на дейността, както и местоположението на ИП не предполагат трансгранично въздействие.

Гр. Велико Търново

Управител:.....

/Д.Бонева/

Информация за преценяване на необходимостта от ОВОС

I. Информация за контакт с възложителя:

1. Име, постоянен адрес, търговско наименование и седалище
„БИО-ХРИСТ“ ЕООД, ЕИК 121766117

2. Пълен пощенски адрес

гр. Велико Търново, ул. „Иларион Драгостинов“ № 15, бл. 26, вх. В, ет. 4, ап. 11,
тел. +359887 623456

3. Телефон, факс и e-mail

тел. +359 88 762 3456, email: bio-hrist@abv.bg

4. Лице за контакти

Диана Валентинова Бонева - Управител.

II. Характеристики на инвестиционното предложение:

1. Резюме на предложението

Дружеството „БИО-ХРИСТ“ ЕООД има ефективно засадени през 2005 г. винени сортове лозя на площ около 61,8000 хектара. Всички лозя се отглеждат по биологичен метод и са сертифицирани от биосертификатор, вписан в биорегистъра. В тази връзка с цел подобро отглеждане на земеделските терени, дружеството планира да достави, монтира и експлоатира система за капково напояване в създадените и обработвани от дружеството с винени сортове лозови масиви, находящи се в землището на с. Церова кория, общ. Велико Търново, област Велико Търново. Изграждането на такава система дава възможност за по-прецизно торовнасяне към лозовите насаждения, гарантира в по-голяма степен оптималното усвояване на биологичните торове, според нуждите на растенията на масивите.

Общата площ на инвестиционното предложение за изграждане на системи за капково напояване в лозови масиви, находящи се в землището на село Церова кория, общ. Велико Търново, област Велико Търново е около 62,8000 ха, и ще се осъществява в следните земеделски имоти, всички с начин на трайно ползване – трайни насаждения, лозе.

В землището на с. Церова кория ЕКАТТЕ 78428, общ. Велико Търново, област Велико Търново, са следните земеделски имоти с идентификатори:

Местност „Магарджийски път“: 78428.83.1, 78428.83.2, 78428.84.2, 78428.85.1, 78428.85.2, 78428.85.3, 78428.85.4, 78428.85.5, 78428.85.7 и 78428.85.8;

Местност „Радомира“: 78428.86.1, 78428.86.3, 78428.86.4,;

Местност „Трохала“: 78428.86.5, 78428.86.6, 78428.86.7, 78428.86.8, 78428.86.9, 78428.86.10, 78428.87.1, 78428.87.2, 78428.87.3, 78428.87.4, 78428.87.5, 78428.87.6, 78428.87.8, 78428.87.9, 78428.87.10, 78428.87.13, 78428.87.14, 78428.87.15, 78428.87.16, 78428.87.17, 78428.87.18 и 78428.87.19;

Местност „Гроздева стублица“: 78428.88.4, 78428.88.5, 78428.88.6, 78428.88.7, 78428.88.8, 78428.88.4, 78428.89.1, 78428.89.2, 78428.89.3, 78428.89.4, 78428.89.5, 78428.90.1, 78428.90.2, 78428.90.3, 78428.90.4, 78428.90.5, 78428.91.1, 78428.91.2, 78428.91.3, 78428.91.4, 78428.91.5 и 78428.91.6;

Местност „Пашовото“: 78428.92.1, 78428.92.4, 78428.92.5, 78428.92.7, 78428.92.8, 78428.92.9, 78428.92.10, 78428.92.11, 78428.92.12, 78428.93.1, 78428.93.2, 78428.93.3, 78428.93.4, 78428.93.5, 78428.93.6, 78428.93.7, 78428.93.8, 78428.93.9, 78428.93.10, 78428.93.11, 78428.93.12, 78428.93.13, 78428.93.14, 78428.93.15, 78428.93.16, 78428.93.17, 78428.93.19, 78428.93.20, 78428.93.21, 78428.93.22, 78428.93.23, 78428.93.24, 78428.93.25, 78428.93.26, 78428.93.27, 78428.93.28, 78428.93.30, 78428.93.31, 78428.93.32, 78428.94.2 ; 78428.94.3, 78428.94.5, 78428.94.6, 78428.94.7, 78428.94.8, 78428.94.9 и 78428.94.10;

2. Доказване на необходимостта от инвестиционното предложение

Валежите през годината се характеризират с изразен пролетно-летен максимум (месеците – април и май) и есенно-зимен минимум (септември, октомври и март). Общата годишна сума на валежите е 680 mm/m², като през последните години за пролетно-летният период се наблюдава тенденция на увеличаване количеството на интензивните проливни и все по-малко бавни „напоителни“ дъждове. Зимните валежи са около 142 mm, пролетните - 193 mm, летните- 207 mm и есенните – 137 mm. Валежите през м. април и м. май са в достатъчни количества, през този период е активното вегетативно развитие на лозовите насаждения, което предполага развитие на голям обем листна маса и фази на цъфтеж. Месеците юни, юли и м. август са с оскъдни валежи и има условия за засушаване. Това е периода в който нарастват ресите и се определя добива на грозде. Дори и голямото количество паднала дъждовна вода върху засадените площи през този период не води до трайно влагозапасяване на почвата. Високото съдържание на глина определя ниска влагопропускливост и ниска почвена влагоемкост.

Преодоляването на критичните сухи периоди, и поддържането на умерена почвена влажност се постигат чрез изкуствено напояване.

3. Връзка с други съществуващи и одобрени с устройствен или друг план дейности в обхвата на въздействие на обекта на инвестиционното предложение и кумулиране с други предложения.

Нашето инвестиционно намерение е ново. Няма и не са ни известни взаимовръзки с други съществуващи предложения.

4. Подробна информация за разгледани алтернативи.

Разгледани са различни алтернативи по отношение на начина на захранване на системата за капково напояване, като два от вариантите бяха за водовземане от повърхностен воден обект. След направен анализ на разходите и допълнителна финансова обосновка, вариантът за събиране на дъждовна вода и използването ѝ за задоволяване на нуждите от вода за поливни цели, е сметен за възможно най-автономен и екологичен.

5. Местоположение на площадката, включително необходима площ за временни дейности по време на строителството.

Инвестицията ще се изгражда в гореописаните недвижими имоти в лозовите масиви в землищата на с. Церова Кория с ЕКАТТЕ 78428, в община Велико Търново, област Велико Търново.

Голяма част от имотите са наети с договорни отношения за дългогодишен период от време, като другите от тях са собствени на дружеството. Имотите представляват обработваеми земи използвани за нуждите на селското стопанство с начин на трайно ползване лозе и не попадат в защитени територии и зони от мрежата Natura 2000.

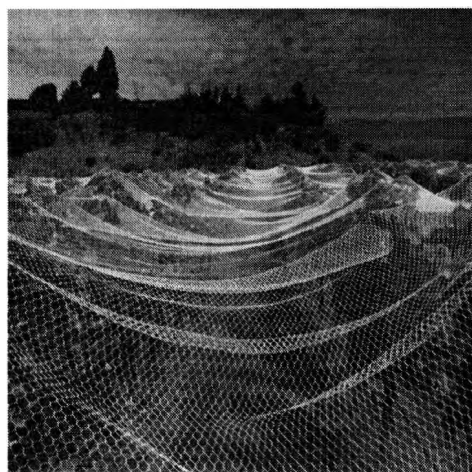
Изграждането на напоителна система не предполага площадка за временни дейности.

6. Описание на основните процеси (по проспектни данни), капацитет, *включително на дейностите и съоръженията, в които се очаква да са налични опасни вещества от приложение № 3 към ЗООС.*

Капковото напояване е напоителен метод, който обхваща различни начини за подаване на водата и хранителните елементи до растенията и представлява система от постоянна разпределителна мрежа от тръби под налягане и маркучи с инсталирани специални капкообразуватели, позволяваща извършването на чести поливки, съответстващи точно на водопотреблението на културата *Vitis Vinifera*. Вградените капкообразуватели

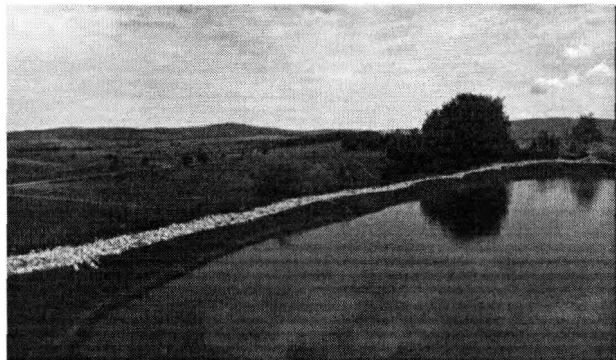
редуцират налягането и така се дава възможност за по-равномерно и икономично разпределение на водата по линията, съсредоточено само в ограничена част от почвената повърхност, в точно определени точки на поливния блок, съобразени с разположението на културите без да се получава стичане или филтрация в дълбочина. По този начин влажността на коренообитаемия почвен слой се поддържа през целия вегетационен период около една оптимална стойност, без да се наблюдават значителни колебания, характерни за повърхностното напояване. Капацитета на системата за капково напояване е 0 - 3,63 л/лоза в рамките на един поливен цикъл.

Фиг. 1

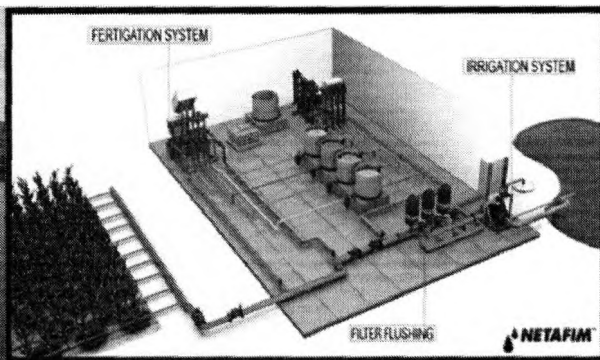


Основните дейности са свързани с поэтапни доставки и опъване на капков маркуч по конструкцията над всяко растение. Свързване на системата към водоподаващи помпи. Системата за капково напояване, показана на фигура 3 ще се използва и за подаване на биологични течни торове към насажденията. За целта през поливния период ще се ползва нов, иновативен метод за събиране на дъждовна вода. С помощта на полиетиленови екрани показани на фигура 1, поставени върху конструкцията на лозето преди дъжд и съответно премахвани след това. Лозовите масиви на „Био-Христ“ ЕООД са разположени върху комасирана територия с изразен наклон в посока юг, която съответства и на посоката на редовете. Събирането на дъждовната вода в образувалите се в междуредията „улуци“ се отвежда към поставени в края на реда временни пластмасови колектори, от където с преносна тракторна помпа събраната вода се тласка към лагуна фигура 2, с обем от 2500 м³. Изграждането на лагуната става чрез формиране на терена предвиден за нея като с помощта на земна техника се нариват диги. Полученото корито се покрива с мембрана осигуряваща водозадържане на събраната дъждовна вода. От лагуната се захранва системата за капково напояване фигура 3, която включва: помпа, филтърен блок, торосмесители, разпределителна мрежа от PVC тръби със съответната арматура (спирателни кранове, въздушници, регулатори на налягане и др.) и надземна мрежа от PVC маркуч с капкообразуватели, монтирана по редовете на лозето.

Фиг 2



Фиг 3



По време на изграждане и ползване на системата за капково напояване не се очакват и няма да има налични опасни вещества и химикали.

Гореописаните лозови масиви за които се отнася инвестиционното предложение за земеделски терени, които се отглеждат само по биологичен метод и се спазват всички правила и норми от Регламент (ЕО) 834/2007, Регламент (ЕО) 889/2008.

7. Схема на нова или промяна на съществуваща пътна инфраструктура.

Изграждането на системата за капково напояване на лозовите масиви ще бъде съобразено със съществуващата инфраструктура, габаритите на селскостопанската техника за обработките, както и с изискванията на системата за капково напояване. До посочените имоти съществуват земеделски пътища и нормален транспортен достъп.

Така че, няма необходимост от изграждането на нова техническа транспортна инфраструктура.

8. Програма за дейностите, включително за строителство, експлоатация и фазите на закриване, възстановяване и последващо използване.

Доставка на материали;

Разнос;

Опъване на капков маркуч по долен тел;

Обезвъздушаване;

72 часови проби;

При евентуално прекратяване на дейността и настъпване на фаза на закриване, системата

за капково напояване лесно може да бъде отстранена. При настъпване на старост на лозето, то също може да бъде изкоренено и подменено с нови насаждения. В този случай ландшафтът ще се съхрани в първоначалния си вид и неговото нарушение би било недопустимо.

9. Предлагани методи за строителство.

Изграждането на системата за капково напояване включва:

Доставка на материали;

Разнос;

Опъване на капков маркуч по долен тел;

10. Природни ресурси, предвидени за използване по време на строителството и експлоатацията.

Не са предвидени да се използват природни ресурси по време на строителството.

По време на изграждането на системата за капково напояване в лозовите масиви на работниците ще бъде осигурявана вода за пиене чрез доставка на бутилирана минерална вода, а за битови нужди, чрез водоноска. За персонала ще се монтира химическа тоалетна и фургон за почивка.

11. Отпадъци, които се очаква да се генерират - видове, количества и начин на третиране.

Не се очаква генерирането на отпадъци.

12. Информация за разгледани мерки за намаляване на отрицателните въздействия върху околната среда.

Не се очакват, каквито и било опасни емисии в лозето.

13. Други дейности, свързани с инвестиционното предложение (например добив на строителни материали, нов водопровод, добив или пренасяне на енергия, жилищно строителство, третиране на отпадъчните води).

Няма и няма да се налага да има добив на строителни материали, изкопи или строителство на водопровод, както и отпадъчни води.

14. Необходимост от други разрешителни, свързани с инвестиционното предложение.

Не са ни известни.

15. Замърсяване и дискомфорт на околната среда.

По време на изграждането и функционирането на системата за капково напояване не се очаква и няма да има замърсяване или дискомфорт на околната среда.

16. Риск от аварии и инциденти.

Дейността по отглеждане на лозе и изграждане на капково напояване не предполага риск от аварии и инциденти.

III. Местоположение на инвестиционното предложение

1. План, карти и снимки, показващи границите на инвестиционното предложение, даващи информация за физическите, природните и антропогенните характеристики, както и за разположените в близост елементи от Националната екологична мрежа и най-близко разположените обекти, подлежащи на здравна защита, и отстоянията до тях.



Имотът е извън защитени зони и територии. Наблизо няма обекти, подлежащи на здравна защита.

2. Съществуващите ползватели на земи и приспособяването им към площадката или трасето на обекта на инвестиционното предложение и бъдещи планирани ползватели на земи.

Инвестицията ще се изгражда в гореописаните недвижими имоти в лозовите масиви в землищата на с. Церова Кория с ЕКАТТЕ 78428 в община Велико Търново, област

Велико Търново.

Голяма част от имотите са наети с договорни отношения за дългогодишен период от време до 2032 г., като другите от тях са собствени на дружеството. Имотите представляват обработваеми земи използвани за нуждите на селското стопанство с начин на трайно ползване лозе и не попадат в защитени територии и зони от мрежата Natura 2000.

3. Зониране или земеползване съобразно одобрени планове.

Начина на трайно ползване (НТП) на засятите площи е лозя.

4. Чувствителни територии, в т. ч. чувствителни зони, уязвими зони, защитени зони, санитарно-охранителни зони около водоизточниците и съоръженията за питейно-битово водоснабдяване и около водоизточниците на минерални води, използвани за лечебни, профилактични, питейни и хигиенни нужди и др.; Национална екологична мрежа.

В обхвата на територията, предмет на инвестиционното предложение, няма чувствителни територии, в т. ч. чувствителни зони, уязвими зони, защитени зони, санитарно-охранителни зони около водоизточниците и съоръженията за питейно-битово водоснабдяване и около водоизточниците на минерални води, използвани за лечебни, профилактични, питейни и хигиенни нужди и др. Имотите са извън националната екологична мрежа Natura 2000.

4а. Качеството и регенеративната способност на природните ресурси.

Предвидените дейности не са свързани с водоземане или ползване на воден обект, поради което не се очаква реализацията на инвестиционното предложение да окаже негативно влияние върху елементите на околната среда.

5. Подробна информация за всички разгледани алтернативи за местоположение.

Алтернативи за местоположение няма. НТП на имотите отговаря на тяхното ползване, поради което е очевидно, че капковото напояване е целесъобразно да се реализира именно в посочената територия.

IV. Характеристики на потенциалното въздействие

(кратко описание на възможните въздействия вследствие на реализацията на инвестиционното предложение):

Не са ни известни и няма вероятност

1. Въздействие върху хората и тяхното здраве, земеползването, материалните активи, атмосферния въздух, атмосферата, водите, почвата, земните недра, ландшафта, природните обекти, минералното разнообразие, биологичното разнообразие и неговите елементи и защитените територии на единични и групови недвижими културни ценности, както и очакваното въздействие от естествени и антропогенни вещества и процеси, различните видове отпадъци и техните местонахождения, рисковите енергийни източници - шумове, вибрации, радиации, както и някои генетично модифицирани организми.

Всячки лозя, предмет на ИП се отглеждат по биологичен метод и са сертифицирани от биосертификатор, вписан в биорегистъра. Това предполага липса на вредности, вследствие на отглеждането им. С капковото напояване всички дейности по наторяване ще се прецизират. Това би могло единствено да подобри и оптимизира отглеждането на лозето.

При реализация на ИП не се очакват отрицателни въздействия върху здравето на хората, атмосферния въздух, водите и другите компоненти и фактори на околната среда. ИП не засяга единични и групови недвижими културни ценности. Предвид естеството на ИП, е изключено генериране на шумове, вибрации, радиации, както и генетично модифицирани организми.

2. Въздействие върху елементи от Националната екологична мрежа, включително на разположените в близост до обекта на инвестиционното предложение.

Въздействие върху елементи от Националната екологична мрежа не се очаква. Разположените в близост до обекта площи не се очаква да бъдат повлияни, вследствие реализацията на ИП, предвид факта, че основната дейност – отглеждане на лозе, вече е реализирана.

3. Вид на въздействието (пряко, непряко, вторично, кумулативно, краткотрайно, средно- и дълготрайно, постоянно и временно, положително и отрицателно).

Въздействието ще бъде краткотрайно пряко при изграждане на системата за капково напояване. Отрицателно въздействие от експлоатацията на обекта не се очаква.

4. Обхват на въздействието - географски район; засегнато население; населени места (наименование, вид - град, село, курортно селище, брой жители и др.).

Обхватът на въздействие е локален, за част от територията на землището на с. Церова кория, община Велико Търново.

5.Вероятност на поява на въздействието.

Реализацията на инвестиционното предложение няма да повлияе отрицателно върху компонентите на околната среда. По време на изграждането на системата за капково напояване е възможно само временно запрашаване на въздуха, но то ще е минимално и краткотрайно. Предвидените дейности по реализация на инвестиционното намерение няма да предизвикат ситуации, свързани с отделяне на емисии, замърсяващи компонентите на околната среда.

6.Продължителност, честота и обратимост на въздействието.

Не се очаква отрицателно въздействие от реализацията на инвестиционното предложение. То би могло да се характеризира като продължително, постоянно, обратимо.

7.Мерки, които е необходимо да се включат в инвестиционното предложение, свързани с предотвратяване, намаляване или компенсиране на значителните отрицателни въздействия върху околната среда и човешкото здраве.

Дейността не предполага отделяне на вредности във въздуха, водите и почвите. Отпадъците от дейността практически няма да има. Възможно е генериране на отпадъци от опаковки от системите за напояване, които ще бъдат доставени. Те ще се предават сортирани на фирма, притежаваща разрешително за такава дейност.

Всички мерки за недопускане, предотвратяване и компенсиране на отрицателните въздействия върху околната среда и здравето на хората са взети при изготвянето на проекта.

8.Трансграничен характер на въздействията.

Характера на дейността, както и местоположението на ИП не предполагат трансгранично въздействие.

Гр. Велико Търново

Управител:.....

/Д.Бонева/