



гр. В. Търново, ул. "Тодор Балица" 116, офис № 8, тел. 062 522045

екз.5

ЧАСТ: АРХИТЕКТУРНА  
ФАЗА: РАБОТЕН ПРОЕКТ

## ИНВЕСТИЦИОНЕН ПРОЕКТ ЗА

Изготвяне на инвестиционни проекти по проект: „Подготовка на инвестиционни проекти в град Велико Търново за следващия програмен период”, който се осъществява с финансовата подкрепа на Оперативна програма „Регионално развитие” 2007-2013 г., по обособени позиции

**ОБОСОБЕНА ПОЗИЦИЯ №2** "Подготовка на инвестиционни проекти за Обект 3 "ОДЗ "Рада Войвода" и Обект 4 "СОУ "Владимир Комаров"

**подобект:**

**ОДЗ "Рада Войвода"**

УПИ IV за детска градина, кв.7, гр.Велико Търново

**ВЪЗЛОЖИТЕЛ:** Община Велико Търново

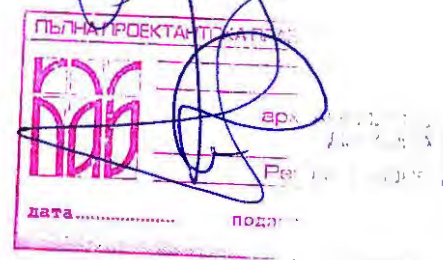
**ПРОЕКТАНТ:**

арх. Анелия Стефанова Димова,  
дипл. № А-83-017015 на ВИАС-София от 1984г.

**СЪГЛАСУВАЛИ:**

АС: арх. Димова  
ОВК./ ЕЕ: инж. Александров  
КС: инж. А. Чакърва:  
Електро: инж. Даракчиев:  
ВК/ПБЗ/ПУСО: инж. Паричева  
ПБ: инж. Гюров  
ВП: инж. Божанов  
Паркоустр. л.арх. Караколев

**2015 година, гр. Велико Търново**





ЕВРОПЕЙСКИ СЪЮЗ  
Европейски фонд  
за Регионално развитие

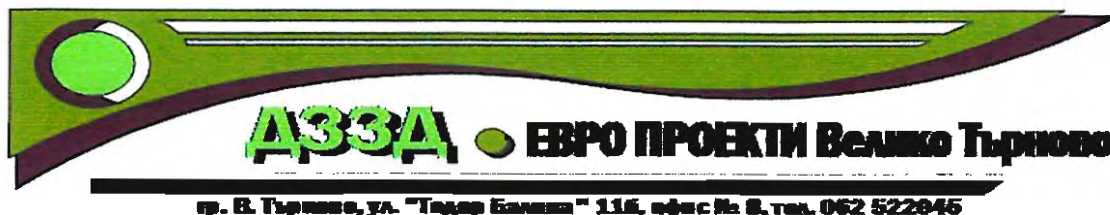


Оперативна програма "Регионално развитие" 2007-2013

[www.bgregio.eu](http://www.bgregio.eu)

Инвестираме във Вашето бъдеще!

Проектът се финансира от Европейския фонд за регионално развитие и от държавния бюджет на Република България



екз.1

ЧАСТ: АРХИТЕКТУРНА  
ФАЗА: РАБОТЕН ПРОЕКТ

## СТАНОВИЩЕ

от арх. Анелия Стефанова Димова – проектант по част архитектурна на работен проект:  
Изготвяне на инвестиционни проекти по проект: „Подготовка на инвестиционни проекти в град Велико Търново за следващия програмен период”,  
който се осъществява с финансовата подкрепа на Оперативна програма  
"Регионално развитие" 2007-2013 г., по обособени позиции  
**ОБОСОБЕНА ПОЗИЦИЯ N2** "Подготовка на инвестиционни проекти за  
Обект 3 "ОДЗ "Рада Войвода" и Обект 4 "СОУ "Владимир Комаров"  
подобект: **ОДЗ "Рада Войвода"**, УПИ IV за детска градина, кв.7, гр.Велико Търново

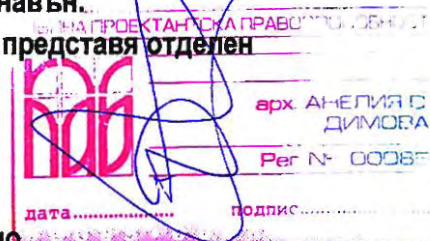
Ремонтните работи по покривното покритие на детската радиана са указани към проекта част архитектурна - разпокриване на покривно покритие от цигли, преглед състоянието на конструкцията, при наличие на елементи в лошо техническо състояние - тяхната подмяна или заздравяване, направа на дъсчена обшивка, поставяне хидроизолационна мушама, монтаж на летви и контралетви и препокриване, в т.ч. направа на обшивки от поцинкована ламарина по било и около комини, отдушници и др. издатини по покрива, основен ремонт на отводнителната система от покрив от поцинковани улуци, водосточни тръби и подулучни поли, демонтаж на отводнителна система от покрив и доставка и монтаж на поцинковани улуци, водосточни тръби, окомплектовани със съответните обшивки и подулучни поли и заустени в площадкова канализация

Сградата е с изпълнена дренажна система и площадкова отводнителна система. Към плана за благоустрояване в част архитектурна са предвидени нови настилки, като последните, които са околоръст на сградата ще са с наклони навън.  
Поради така изложените обстоятелства не е необходимо да се представя отделен проект по хидроизолации, затова такъв не е изготвян.

Проектант:

февруари 2015 година, гр. Велико Търново

Този проектът е изпълнен с финансовата подкрепа на Оперативна програма "Регионално развитие 2007-2013", съфинансирана от Европейския фонд за регионално развитие. Цялата отговорност за съдържанието на публикацията се носи от Д33Д "Европроекти Велико Търново" и при никакви обстоятелства не може да се счита, че тази публикация отразява официалното становище на Европейския съюз и Управляващия орган



# О П И С

## към част архитектурна на работен проект за:

Изготвяне на инвестиционни проекти по проект: „Подготовка на инвестиционни проекти в град Велико Търново за следващия програмен период“,

който се осъществява с финансовата подкрепа на Оперативна програма

„Регионално развитие“ 2007-2013 г., по обособени позиции

**ОБОСОБЕНА ПОЗИЦИЯ №2** "Подготовка на инвестиционни проекти за

Обект 3 "ОДЗ "Рада Войвода" и Обект 4 "СОУ "Владимир Комаров"

## подобект: ОДЗ "Рада Войвода"

УПИ IV за детска градина, кв.7, гр.Велико Търново

№	Съдържание	Мащаб
✓	Челен лист	✓
✓	Опис	✓
✓	Документи	✓
✓	Обяснителна записка	✓
✓	Технически спецификации	✓
✓	Количествена сметка	✓
1.	Ситуация	1: 500
2.	Благоустрояване	1:200
3.	Подземен етаж – арх. заснемане	1:50
4.	Първи надземен етаж – арх. заснемане	1:50
5.	Втори надземен етаж – арх. заснемане	1:50
6.	Трети надземен етаж – арх. заснемане	1:50
7.	Таван – арх. заснемане	1:50
8.	Покривни линии – архитектурно заснемане	1:50
9.	Разрези А-А и Б-Б – архитектурно заснемане	1:100
10.	Фасади запад и юг – архитектурно заснемане	1:100
11.	Фасади изток и север – архитектурно заснемане	1:100
12.	Дворни площадки №№ 1, 2, 3 и 4	1:100
13.	Дворни площадки №№ 5 и 6	1:100
14.	Детайли – външна топлоизолация	1:5
15.	Детайли – зидария с YTONG, окачен таван	1:10, 1:5
16.	Детайли – настилки	1:5
✓	Спецификация на дограма I - прозорци	✓
✓	Спецификация на дограма II врати	✓

КАМАРА НА АРХИТЕКТИТЕ В БЪЛГАРИЯ

# УДОСТОВЕРЕНИЕ

за пълна проектантска правоспособност

архитект

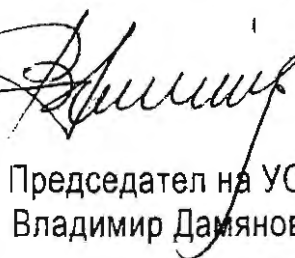
**Анелия Стефанова Димова**

регистрационен номер 00085

валидност: 01/01/2015 – 31/12/2015



Председател на КР  
арх. Весела Георгиева



Председател на УС  
арх. Владимир Дамянов

място за личен печат и подпис

Архитектите с пълна проектантска правоспособност, вписани в регистъра на Камарата на архитектите в България, в съответствие с придобитата проектантска квалификация могат да предоставят проектантски услуги в областта на устройственото планиране и инвестиционното проектиране без ограничения по вид и размер, да договарят участие в инженеринг на строежи и да упражняват контрол по изпълнението на проектите им. (чл.7, ал.7, изр.1 от ЗКАИИП).  
Архитектите с пълна проектантска правоспособност могат да изработват устройствени планове, проекти по част архитектура, интериор и дизайн, благоустройство, пожарна безопасност, план за безопасност и здраве и всички други нормативно изискуеми интердисциплинарни проектни части, в съответствие с придобитата им професионална квалификация.

ОБЩИНСКА АДМИНИСТРАЦИЯ: ВЕЛИКО ТЪРНОВО

КМЕТ: ДРАГЦИ ДРАГЧЕВ  
(име и фамилия)

АКТ N: 333  
ЗА ОБЩИНСКА СОБСТВЕНОСТ

На недвижим имот, находящ се в

[illegible]

9. ПРЕДОСТАВЕНИ ПРАВА ВЪРХУ ИМОТА:

(Акт за предоставяне, право, срок, приобретатели)

10. РАЗПОРЕЖДАНЯ С ИМОТА (С ЧАСТ ОТ ИМОТА):

(Акт за разпореждане, описание, приобретатели)

11. ИМОТЪТ Е ВКЛЮЧЕН В КАПИТАЛА НА ТЪРГОВСКО ДРУЖЕСТВО:

(Акт, правно основание, дружество)

12. АКТОСЪСТАВИТЕЛ (трите имена и длъжност)

  
(подпис)

13. ЗАБЕЛЕЖКИ:



Община Велико Търново  
 Дирекцията се представя на  
 уведомяването по проект за обикн.  
 ООС "Пазар Бойкова".

19.12.2014г.



СКИЦА № 700 002-343  
 Дата: 19.12.2014  
 за урегулиране/урежуване/поземлен имот  
 в стр. квартал  
 по плана на гр. Велик Търново  
 М 1: 1000  
 Одобен със заповед  
 476/1980г.  
 Имота е собственост /записан/ №:  
 1. Община Велико Търново  
 2.  
 3.  
 по АПОС № 592 /21.06.1999г.,

Дирекция на собственост

За изготвяне на извади от проекта съгласно процедурата  
 Имот..... е с площ..... Кв.м  
 УПИ..... е с площ..... Кв.м

скицата е платена с квитанция Освободения

Важи за: Служебна

Начертал:

Проверил:

Заверил:

инж. В. Миткова /

Съгласувал:

/ Директор дирекция "СУТ" /

# **ТЕХНИЧЕСКА СПЕЦИФИКАЦИЯ ИНСТРУКЦИЯ ЗА МОНТАЖ, ПОЛЗВАНЕ, ПОДДЪРЖАНЕ И КОНТРОЛ НА СЪОРЪЖЕНИЕТО**

**Фирма: „ИМПРЕСИЯ 99”ООД**

**Комбинирано детско съоръжение модел Л08-Г**

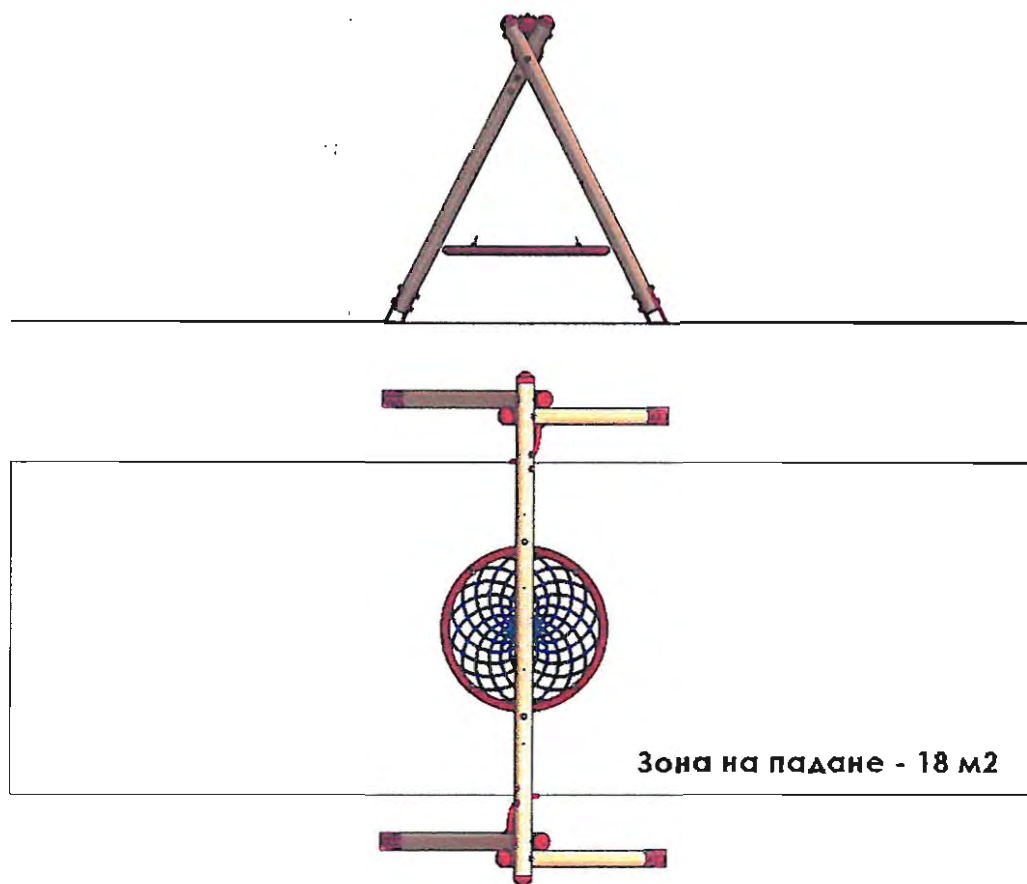


## **I. ТЕХНИЧЕСКА СПЕЦИФИКАЦИЯ**

### **1. Обща характеристика**

Модел	<b>Л08-Г</b>
Възрастова група	от 3 до 12 год.
Максимална височина на свободно падане	124 см.
Видове игри	Люлеене, общуване
Допустими настилки за зоната на падане	пясък, дървесен чипс, синтетична ударопоглещща настилка
Стандарти на които отговаря изделието	БДС EN1176-1, БДС EN1176-2
Гаранционен срок	24 месеца

## 2. Габаритни размери на съоръжението и минимално пространство за разполагане



## 3. Използвани материали

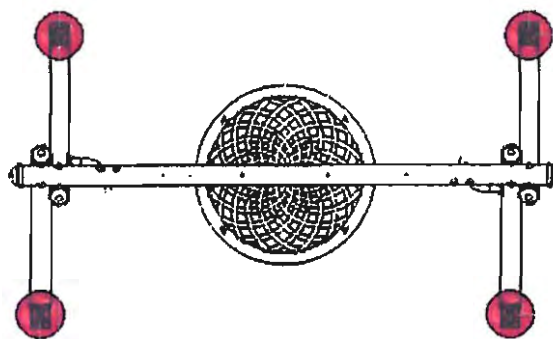
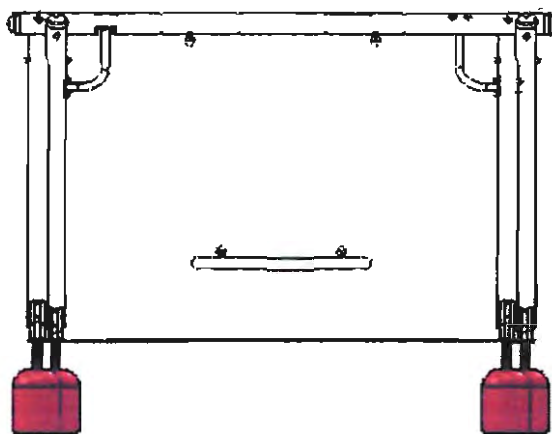
За производството на конструктивните елементи е използвана подобрена и изсушена иглолистна дървесина с необходимите профили, с технически и експлоатационни характеристики, които съответстват на натоварванията при експлоатация на съоръженията. Конструкцията на съоръжението е проектирана съгласно изискванията на EN1176-1 както по отношение на постоянните и променливи натоварвания съобразно броя на ползвателите върху съответната площ или обем, така и по отношение на всички изисквания на този стандарт за защита срещу падане и защита срещу всички видове захващания. Конструкцията се удостоверява с конструктивно становище и Протоколи за направено техническо изпитание във вътрешнофирмени условия. Всички детайли са закръглени с радиус не по-малък от 3 мм и шлайфани, импрегнирани и трислойно лакирани с екологични акрилни лакове за външна употреба (удостоверено със сертификат за лаковите покрития). Сглобките са осъществени чрез поцинкован, метален резбови обков със скрити глави и непозволяващ разглобяване без специален инструмент. Всички останали метални части и елементи на съоръжението са защитени срещу действието на атмосферни влияния с нетоксични покрития.

Люлките се монтират към конструкцията посредством метален обков, осигуряващ лагериране чрез сменяеми лагери от полиамид с висока твърдост. Окачването на седалката е чрез метална верига и е съобразено със специфичните изисквания на БДС EN 1176-2,

удостоверено със сертификати за качество на обкова и веригата. Седалките на люлките са от полиетилен с висока плътност, олекотени и осигуряващи ниски стойности на ускорението и повърхностния натиск, съгласно същия стандарт. Конструкцията на заграждащите елементи на седалката за малки деца е от алуминиева тръба с каучуково покритие и предотвратява изхлузване на детето през рамката на седалката. Цялата конструкция на люлката е проектирана и изпитана на необходимите статични и динамични натоварвания, удостоверено с конструктивно становище и протоколи от изпитания във вътрешно фирмени условия.

## II. МОНТАЖ НА СЪОРЪЖЕНИЕТО

Монтажа на съоръжението към съществуващия терен се извършва съгласно Конструктивното становище на изделието чрез бетонни фундаменти с посочените размери или анкериране към съществуваща бетонна плоча с дебелина не по-малко от 10 см и армирана в зоната на анкериране.



## III. ОБЩИ УКАЗАНИЯ ЗА ПОДДРЪЖКА НА СЪОРЪЖЕНИЕТО

> Съгласно БДС EN 1176 и Наредба №1 от 12.01.2009г.-за условията и реда за устройството и безопасността на площадките за игра ( бр.10/2009г. на Държавен вестник ), съоръжението подлежи на постоянен, периодичен и годишен основен контрол.

- Постоянният контрол се извършва от стопанина на площадката за игра веднъж на 7-10 дни за установяване на видими опасности.

- Периодичният контрол се извършва от стопанина на площадката за игра веднъж на 1 до 3 месеца в зависимост от интензивността на посещение на площадката. Периодичният

контрол се извършва с оглед, извършване на подробна проверка на функционирането и стабилността на съоръженията за игра в резултат на тяхното износване.

- Годишният контрол се извършва с оглед пълна и подробна проверка на общото ниво на безопасност на площадката за игра спрямо изискванията на цитираната по-горе наредба.

> В случай на констатирани нередности е необходимо да се предприемат мерки за премахване на установените опасности и рискове за безопасна експлоатация на площадката за игра.

.....  
За фирма: „ИМПРЕСИЯ 99“ ООД

# ТЕХНИЧЕСКА СПЕЦИФИКАЦИЯ ИНСТРУКЦИЯ ЗА МОНТАЖ, ПОЛЗВАНЕ, ПОДДЪРЖАНЕ И КОНТРОЛ НА СЪОРЪЖЕНИЕТО

**Фирма: „ИМПРЕСИЯ 99”ООД**

**Комбинирано детско съоръжение модел Л04-1С**

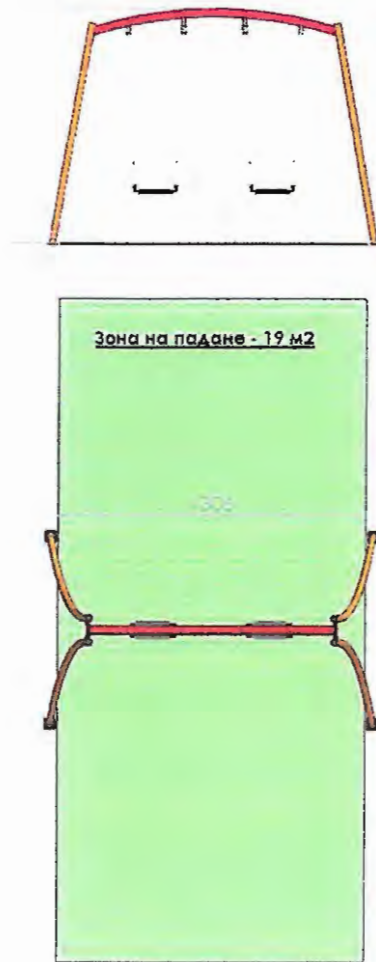


## **I. ТЕХНИЧЕСКА СПЕЦИФИКАЦИЯ**

### **1. Обща характеристика**

Модел	<b>Л04-1С</b>
Възрастова група	от 3 до 12 год.
Максимална височина на свободно падане	125 см.
Видове игри	люлеене
Допустими настилки за зоната на падане	Пясък, синтетична ударопоглъщаща настилка
Стандарти на които отговаря изделието	БДС EN1176-1, БДС EN1176-2
Гаранционен срок	24 месеца

## 2. Габаритни размери на съоръжението и минимално пространство за разполагане



## 3. Използвани материали

- За производството на конструктивните елементи се използват стоманени тръби и планки с необходимите профили, с технически и експлоатационни характеристики, които съответстват на натоварванията при експлоатация на съоръженията. Конструкцията на съоръжението е проектирана съгласно изискванията на EN1176-1 както по отношение на постоянните и променливи натоварвания съобразно броя на ползвателите върху съответната площ или обем, така и по отношение на всички изисквания на този стандарт за защита срещу падане и защита срещу всички видове захващания. Конструкцията се удостоверява с конструктивно становище и Протоколи за направено техническо изпитание във вътрешнофирмени условия. Всички детайли са трислойно лакирани с антикорозионен грунд и екологични акрилни лакове за външна употреба (удостоверено със сертификат за лаковите покрития). Сглобките са осъществени чрез поцинкован, метален резбови обков.
- Лагеруването на люлките е осъществено чрез сменяеми лагери от полиамид с висока твърдост. Окачването на седалката е чрез метална верига и е съобразено със специфичните изисквания на БДС EN 1176-2, удостоверено със сертификати за качество на обкова и веригата. Седалките на люлките са от полиетилен с висока плътност, олекотени и осигуряващи ниски

## **II. МОНТАЖ НА СЪОРЪЖЕНИЕТО**

Монтажа на съоръжението към съществуващия терен се извършва чрез бетонни фундаменти. Връзката на конструкцията на съоръжението и бетонните стъпки се осъществява чрез метални колони със заварена армировка в зоната на стъпката и метална планка за болтови връзки към конструкцията. В случаите когато съоръжението се монтира върху съществуваща твърда настилка, която в последствие се покрива със синтетична ударопоглъщаща настилка, монтажът се извършва чрез анкерирание на металните закладни части, които повдигат съоръжението в зависимост от дебелината на синтетичната настилка.

## **III. ОБЩИ УКАЗАНИЯ ЗА ПОДДРЪЖКА НА СЪОРЪЖЕНИЕТО**

> Съгласно БДС EN 1176 и Наредба №1 от 12.01.2009г.-за условията и реда за устройството и безопасността на площадките за игра ( бр.10/2009г. на Държавен вестник ), съоръжението подлежи на постоянен, периодичен и годишен основен контрол.

- Постоянният контрол се извършва от стопанина на площадката за игра веднъж на 7-10 дни за установяване на видими опасности.

- Периодичният контрол се извършва от стопанина на площадката за игра веднъж на 1 до 3 месеца в зависимост от интензивността на посещение на площадката. Периодичният контрол се извършва с оглед, извършване на подробна проверка на функционирането и стабилността на съоръженията за игра в резултат на тяхното износване.

- Годишният контрол се извършва с оглед пълна и подробна проверка на общото ниво на безопасност на площадката за игра спрямо изискванията на цитираната по-горе наредба.

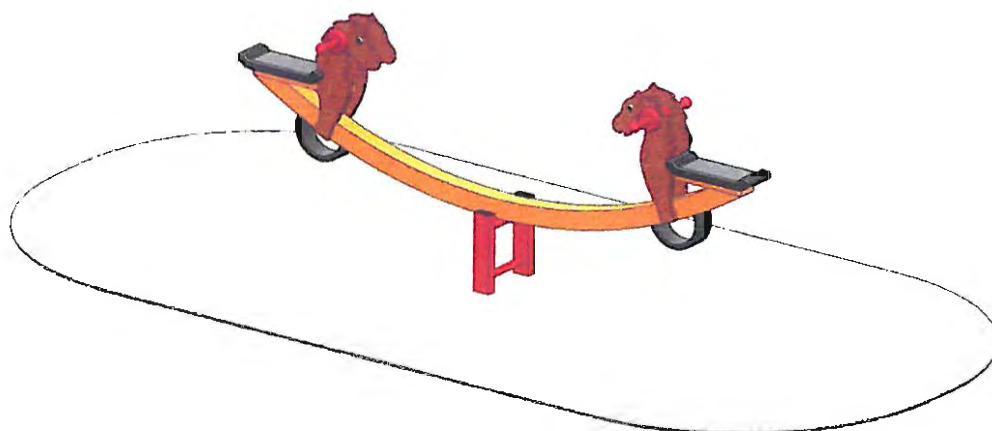
> В случай на констатирани нередности е необходимо да се предприемат мерки за премахване на установените опасности и рискове за безопасна експлоатация на площадката за игра.

.....  
За фирма: „ИМПРЕСИЯ 99“ ООД

# ТЕХНИЧЕСКА СПЕЦИФИКАЦИЯ ИНСТРУКЦИЯ ЗА МОНТАЖ, ПОЛЗВАНЕ, ПОДДЪРЖАНЕ И КОНТРОЛ НА СЪОРЪЖЕНИЕТО

Фирма: „ИМПРЕСИЯ 99“ООД

Люлка везна – модел В02

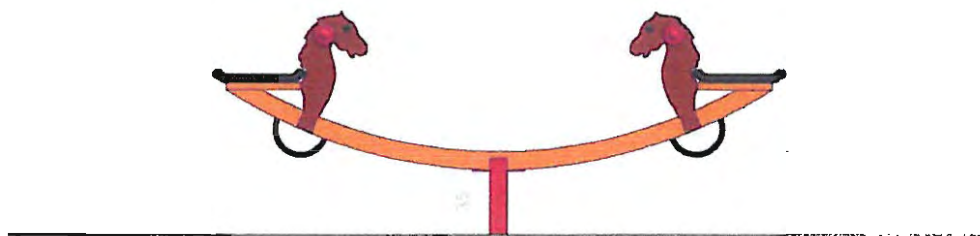
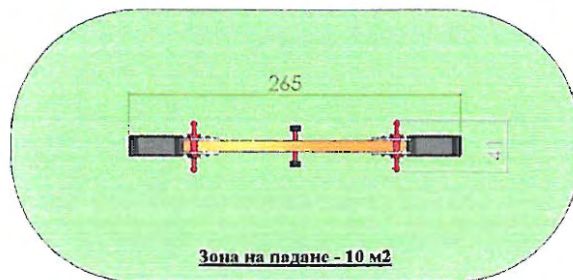


## I. ТЕХНИЧЕСКА СПЕЦИФИКАЦИЯ

### 1. Обща характеристика

Модел	<b>В02</b>
Възрастова група	3-12 год.
Максимална височина на свободно падане	100 см.
Видове игри	Люлеене
Допустими настилки за зоната на падане	Трева, пясък, синтетична ударопоглъщаща настилка
Стандарти на които отговаря изделието	БДС EN1176-1, БДС EN1176-6
Гаранционен срок	24 месеца

## 2. Габаритни размери на съоръжението и минимално пространство за разполагане



## 3. Използвани материали

- За производството на конструктивните елементи е използвана подбрана и изсушена иглолистна дървесина с необходимите профили, с технически и експлоатационни характеристики, които съответстват на натоварванията при експлоатация на съоръженията. Конструкцията на съоръжението е проектирана съгласно изискванията на EN1176-1 както по отношение на постоянните и променливи натоварвания съобразно броя на ползвателите върху съответната площ или обем, така и по отношение на всички изисквания на този стандарт за защита срещу падане и защита срещу всички видове захващания. Конструкцията се удостоверява с конструктивно становище и Протоколи за направено техническо изпитание във вътрешнофирмени условия. Всички детайли са закръглени с радиус не

по-малък от 3 мм и шлайфани, импрегнирани и трислойно лакирани с екологични акрилни лакове за външна употреба (удостоверено със сертификат за лаковите покрития). Сглобките са осъществени чрез поцинкован, метален резбови обков със скрити глави и непозволяващ разглобяване без специален инструмент. Всички останали метални части и елементи на съоръжението са защитени срещу действието на атмосферни влияния с нетоксични покрития.

## **II. МОНТАЖ НА СЪОРЪЖЕНИЕТО**

- Монтажа на съоръжението към съществуващия терен се извършва чрез бетонен фундаменти с размери 100 / 70 / 15 см. Връзката на конструкцията на съоръжението и бетонните стълки се осъществява чрез метални колони със заварена армировка в зоната на стъпката и метална планка за болтови връзки към конструкцията. В случаите когато съоръжението се монтира върху съществуваща твърда настилка, която в последствие се покрива със синтетична ударопоглъщаща настилка, монтажът се извършва чрез анкериране на металните закладни части, които повдигат съоръжението в зависимост от дебелината на синтетичната настилка.

## **III. ОБЩИ УКАЗАНИЯ ЗА ПОДДРЪЖКА НА СЪОРЪЖЕНИЕТО**

> Съгласно БДС EN 1176 и Наредба №1 от 12.01.2009г.-за условията и реда за устройството и безопасността на площадките за игра ( бр.10/2009г. на Държавен вестник ), съоръжението подлежи на постоянен, периодичен и годишен основен контрол.

- Постоянният контрол се извършва от стопанина на площадката за игра веднъж на 7-10 дни за установяване на видими опасности.

- Периодичният контрол се извършва от стопанина на площадката за игра веднъж на 1 до 3 месеца в зависимост от интензивността на посещение на площадката. Периодичният контрол се извършва с оглед, извършване на подробна проверка на функционирането и стабилността на съоръженията за игра в резултат на тяхното износване.

- Годишният контрол се извършва с оглед пълна и подробна проверка на общото ниво на безопасност на площадката за игра спрямо изискванията на цитираната по-горе наредба.

> В случай на констатирани нередности е необходимо да се предприемат мерки за премахване на установените опасности и рискове за безопасна експлоатация на площадката за игра.

.....  
За фирма: „ИМПРЕСИЯ 99” ООД

## ТЕХНИЧЕСКА СПЕЦИФИКАЦИЯ ИНСТРУКЦИЯ ЗА МОНТАЖ

Фирма: „ИМПРЕСИЯ 99“ООД

### Маса с пейки модел П27



## I. ТЕХНИЧЕСКА СПЕЦИФИКАЦИЯ

### 1. Обща характеристика

Паркова маса с пейки от метална конструкция и дървени седалка и плот на. Предназначени са за стационарно поставяне към съществуващия терен чрез анкериране. Закрепването на всички дървени детайли към металната част е чрез болтове с оглед предпазване от вандализъм.

### 2. Габаритни размери на пейката

Дължина – 160 см  
Височина – 75 см  
Дълбочина – 150 см

### 3. Използвани материали

За производството на седалката и облегалката е използвана подбрана и изсушена иглолистна дървесина с необходимите профили, с технически и експлоатационни характеристики, които съответстват на натоварванията при експлоатация на пейките. Всички детайли са шлайфани, импрегнирани и двуслойно лакирани с лакове за външна употреба. Сглобките са осъществени чрез поцинкован, метален резбови обков. Всички останали метални части и елементи на съоръжението са направени от кух профил 35/35 мм, защитен срещу действието на атмосферни влияния с нетоксични покрития.

### II. МОНТАЖ НА СЪОРЪЖЕНИЕТО

Монтажа на съоръжението към съществуващия терен се извършва чрез анкериране в бетонен фундамен. Връзката на конструкцията на съоръжението и бетонният фундамент се осъществява чрез метални пети и болтови връзки към конструкцията.

.....  
За фирма: „ИМПРЕСИЯ 99“ ООД

# **ТЕХНИЧЕСКА СПЕЦИФИКАЦИЯ ИНСТРУКЦИЯ ЗА МОНТАЖ, ПОЛЗВАНЕ, ПОДДЪРЖАНЕ И КОНТРОЛ НА СЪОРЪЖЕНИЕТО**

**Фирма: „ИМПРЕСИЯ 99“ООД**

**Комбинирано детско съоръжение модел Б11**

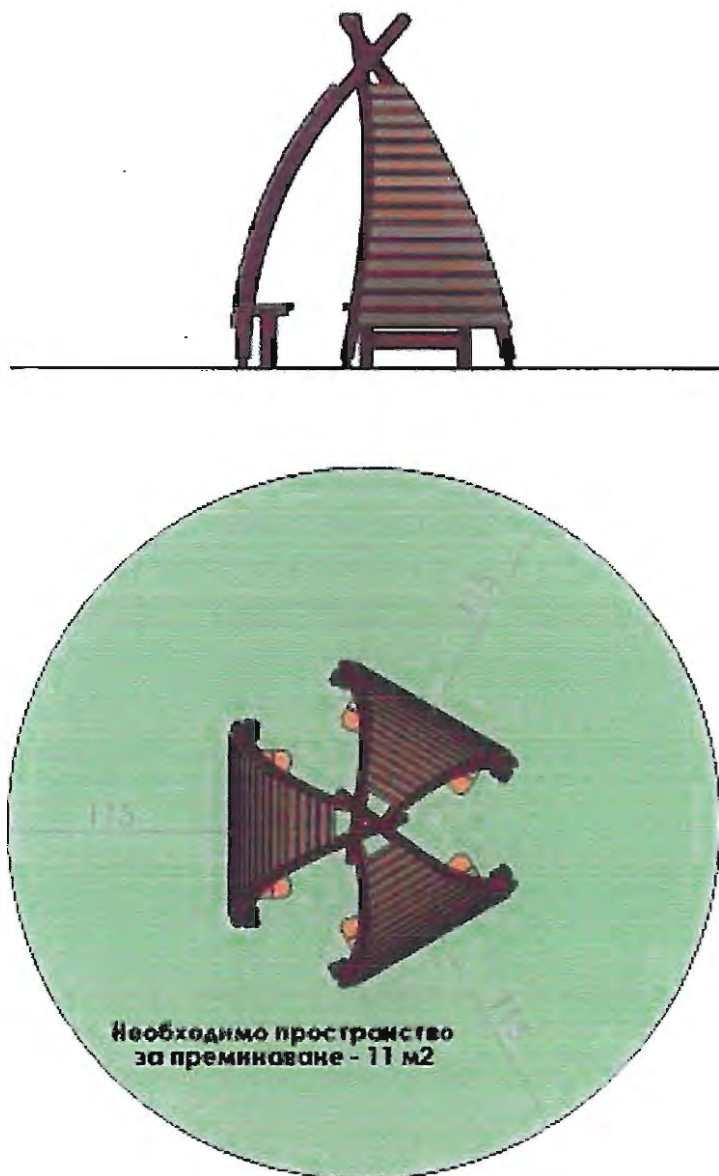


## **I. ТЕХНИЧЕСКА СПЕЦИФИКАЦИЯ**

### **1. Обща характеристика**

Модел	<b>Б11</b>
Възрастова група	3-12 год.
Максимална височина на свободно падане	33 см.
Видове игри	Общуване, тематични и ролеви игри
Стандарти на които отговаря изделието	БДС EN1176-1
Гаранционен срок	24 месеца

## 2. Габаритни размери на съоръжението и минимално пространство за разполагане



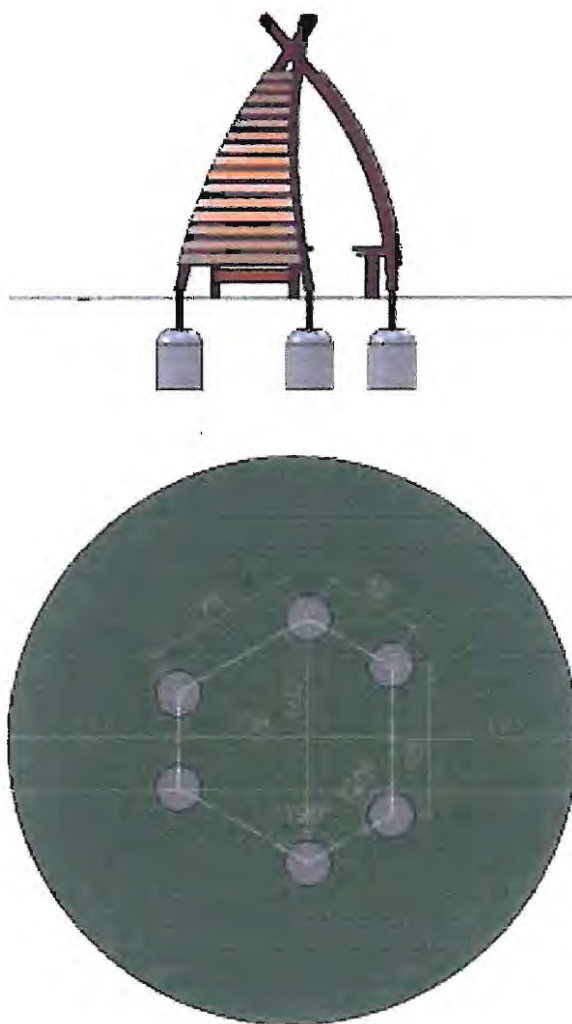
## 3. Използвани материали

- За производството на конструктивните елементи е използвана подбрана и изсушена иглолистна дървесина с необходимите профили, с технически и експлоатационни характеристики, които съответстват на натоварванията при експлоатация на съоръженията. Конструкцията на съоръжението е проектирана съгласно изискванията на EN1176-1 както по отношение на постоянните и променливи натоварвания съобразно броя на ползвателите върху съответната площ или обем, така и по отношение на всички изисквания на този стандарт за защита срещу падане и защита срещу всички видове захващания. Конструкцията се удостоверява с конструктивно становище и Протоколи за направено техническо изпитание във вътрешнофирмени условия. Всички детайли са закръглени с радиус не по-малък от 3 мм и шлайфани, импрегнирани и трислойно лакирани с

екологични акрилни лакове за външна употреба (удостоверено със сертификат за лаковите покрития). Сглобките са осъществени чрез поцинкован, метален резбови обков със скрити глави и не позволяващ разглобяване без специален инструмент. Всички останали метални части и елементи на съоръжението са защитени срещу действието на атмосферни влияния с нетоксични покрития.

## II. МОНТАЖ НА СЪОРЪЖЕНИЕТО

Монтажа на съоръжението към съществуващия терен се извършва съгласно Конструктивното становище на изделието чрез бетонни фундаменти с посочените размери или анкериране към съществуваща бетонна плоча с дебелина не по-малко от 10 см и армирана в зоната на анкериране.



## III. ОБЩИ УКАЗАНИЯ ЗА ПОДДРЪЖКА НА СЪОРЪЖЕНИЕТО

> Съгласно БДС EN 1176 и Наредба №1 от 12.01.2009г.-за условията и реда за устройството и безопасността на площадките за игра ( бр.10/2009г. на Държавен вестник ), съоръжението подлежи на постоянен, периодичен и годишен основен контрол.

- Постоянният контрол се извършва от стопанина на площадката за игра веднъж на 7-10 дни за установяване на видими опасности.

- Периодичния контрол се извършва от стопанина на площадката за игра веднъж на 1 до 3 месеца в зависимост от интензивността на посещение на площадката. Периодичния контрол се извършва с оглед, извършване на подробна проверка на функционирането и стабилността на съоръженията за игра в резултат на тяхното износване.

- Годишният контрол се извършва с оглед пълна и подробна проверка на общото ниво на безопасност на площадката за игра спрямо изискванията на цитираната по-горе наредба.

> В случай на констатирани нередности е необходимо да се предприемат мерки за премахване на установените опасности и рискове за безопасна експлоатация на площадката за игра.

.....  
За фирма: „ИМПРЕСИЯ 99“ ООД

## ТЕХНИЧЕСКА СПЕЦИФИКАЦИЯ ИНСТРУКЦИЯ ЗА МОНТАЖ, ПОЛЗВАНЕ, ПОДДЪРЖАНЕ И КОНТРОЛ НА СЪОРЪЖЕНИЕТО

Фирма: „ИМПРЕСИЯ 99“ООД

### Комбинирано детско съоръжение модел Д01-1

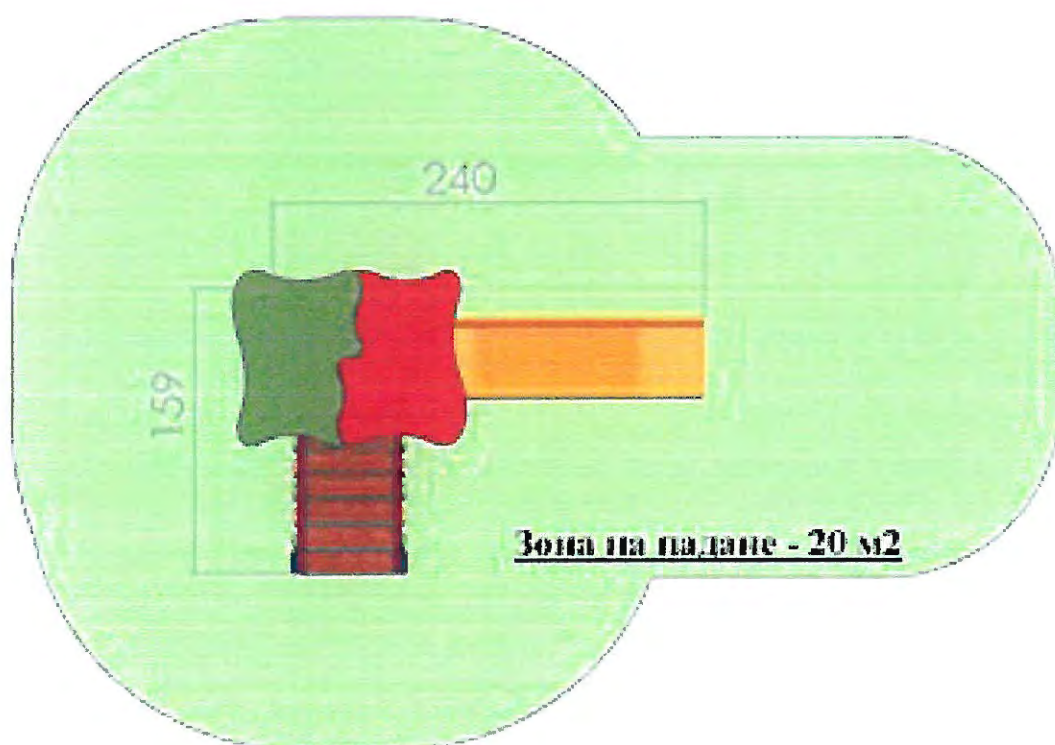


#### I. ТЕХНИЧЕСКА СПЕЦИФИКАЦИЯ

##### 1. Обща характеристика

Модел	Д01-1
Възрастова група	2-6 год.
Максимална височина на свободно падане	85 см.
Видове игри	Катерене, пързаяне
Допустими настилки за зоната на падане	Трева, пясък, синтетична ударопоглъщаща настилка
Стандарти на които отговаря изделието	БДС EN1176-1, БДС EN1176-3, БДС EN71-3.
Гаранционен срок	24 месеца

2. Габаритни размери на съоръжението и минимално пространство за разполагане

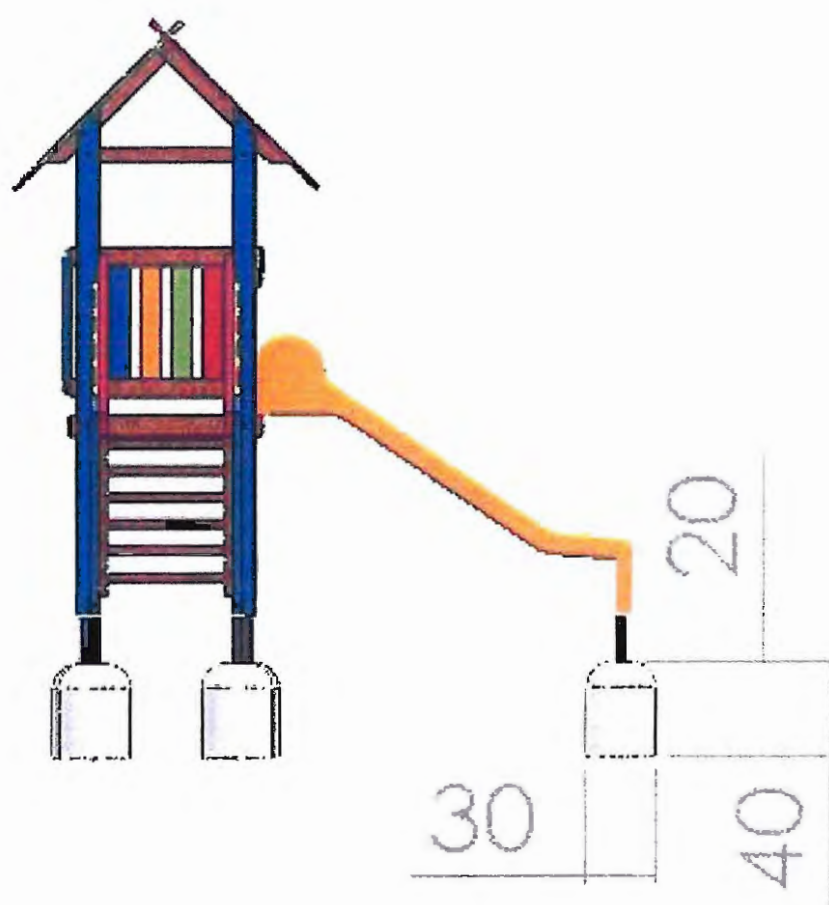
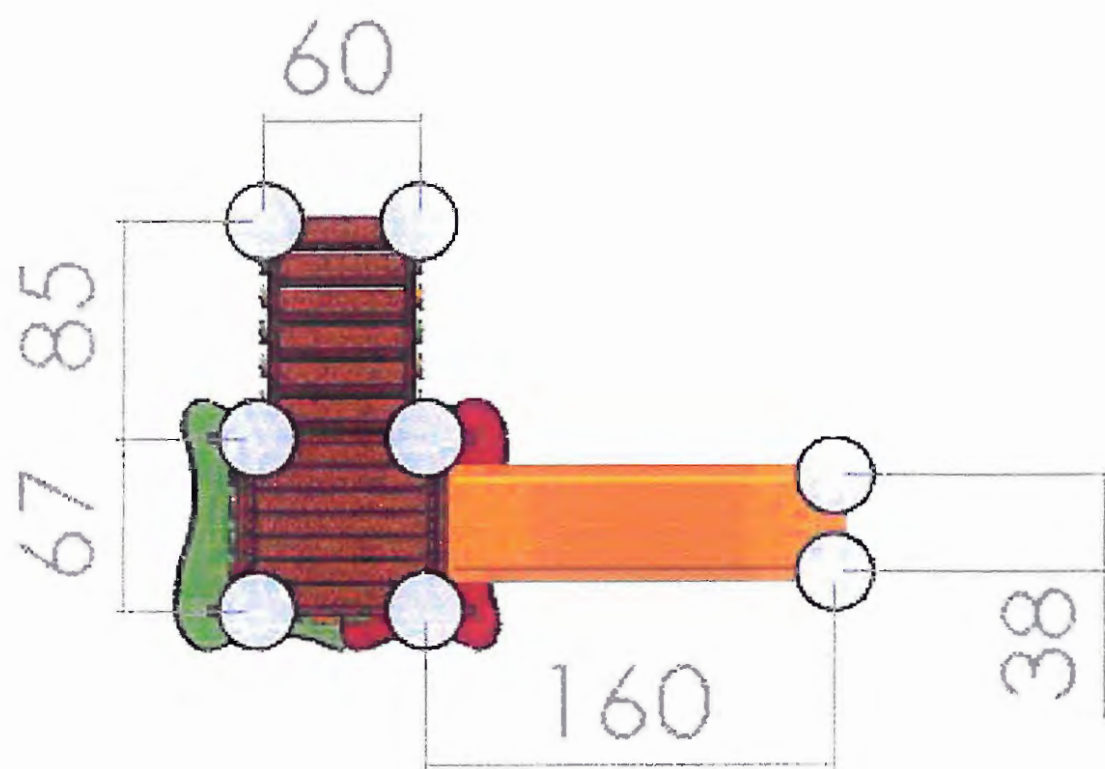


### 3. Използвани материали

- За производството на конструктивните елементи е използвана подбрана и изсушена иглолистна дървесина с необходимите профили, с технически и експлоатационни характеристики, които съответстват на натоварванията при експлоатация на съоръженията. Конструкцията на съоръжението е проектирана съгласно изискванията на EN1176-1 както по отношение на постоянните и променливи натоварвания съобразно броя на ползвателите върху съответната площ или обем, така и по отношение на всички изисквания на този стандарт за защита срещу падане и защита срещу всички видове захващания. Конструкцията се удостоверява с конструктивно становище и Протоколи за направено техническо изпитание във вътрешнофирмени условия. Всички детайли са закръглени с радиус не по-малък от 3 мм и шлайфани, импрегнирани и трислойно лакирани с екологични акрилни лакове за външна употреба (удостоверено със сертификат за лаковите покрития). Сглобките са осъществени чрез поцинкован, метален резбови обков със скрити глави и непозволяващ разглобяване без специален инструмент. Всички останали метални части и елементи на съоръжението са защитени срещу действието на атмосферни влияния с нетоксични покрития.
- За производството на пързалките е използван многослоен стъклопласт, устойчив на UV лъчи с необходимата якост за експлоатация от деца в указаната възрастова граница. Пързалките са гладки, леснопочистващи и нямат остри ръбове и издатини. Пързалките са придружени с необходимата Декларация за съответствие, издадена въз основа на Изпитвателен протокол от специализирана лаборатория за съответствие на изискванията на БДС EN 71-3 („Безопасност на играчките – миграция на определени елементи”).
- Използваният за производството шперплат е с обемна водоустойчивост и трипластово покритие с акрилни лакове с UV защита.

## II. МОНТАЖ НА СЪОРЪЖЕНИЕТО

- Монтажа на съоръжението към съществуващия терен се извършва чрез бетонни фундаменти по посочения по-долу фундаментен план. Връзката на конструкцията на съоръжението и бетонните стъпки се осъществява чрез метални колони със заварена армировка в зоната на стъпката и метална планка за болтови връзки към конструкцията. В случаите когато съоръжението се монтира върху съществуваща твърда настилка, която в следствие се покрива със синтетична ударопоглъщаща настилка, монтажът се извършва чрез анкериране на металните закладни части, които повдигат съоръжението в зависимост от дебелината на синтетичната настилка.



### **III. ОБЩИ УКАЗАНИЯ ЗА ПОДДРЪЖКА НА СЪОРЪЖЕНИЕТО ПЪРЗАЛКА ТИП „Д01-1”**

> Съгласно БДС EN 1176 и Наредба №1 от 12.01.2009г.-за условията и реда за устройството и безопасността на площадките за игра ( бр.10/2009г. на Държавен вестник ), съоръжението подлежи на постоянен, периодичен и годишен основен контрол.

- Постоянният контрол се извършва от стопанина на площадката за игра веднъж на 7-10 дни за установяване на видими опасности.

- Периодичния контрол се извършва от стопанина на площадката за игра веднъж на 1 до 3 месеца в зависимост от интензивността на посещение на площадката. Периодичния контрол се извършва с оглед, извършване на подробна проверка на функционирането и стабилността на съоръженията за игра в резултат на тяхното износване.

- Годишният контрол се извършва с оглед пълна и подробна проверка на общото ниво на безопасност на площадката за игра спрямо изискванията на цитираната по-горе наредба.

> В случай на констатирани нередности е необходимо да се предприемат мерки за премахване на установените опасности и рискове за безопасна експлоатация на площадката за игра.

.....  
За фирма: „ИМПРЕСИЯ 99” ООД

## ТЕХНИЧЕСКА СПЕЦИФИКАЦИЯ ИНСТРУКЦИЯ ЗА МОНТАЖ

Фирма: „ИМПРЕСИЯ 99“ ООД

Беседка Класика, петоъгълна

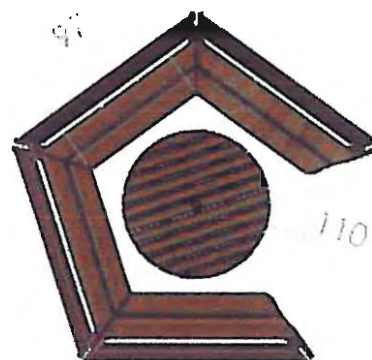


### I. ТЕХНИЧЕСКА СПЕЦИФИКАЦИЯ

#### 1. Обща характеристика

Беседка петоъгълна “Класика” съответства на изискванията на Нормите за проектиране на дървени конструкции („Бюлетин за строителство и архитектура”, бр. 5-6, 1990 г.) и Техническата документация изработена и съхранявана от „Импресия 99” ООД, гр. Провадия.

## 2. Габаритни размери на съоръжението и размери на мебелите

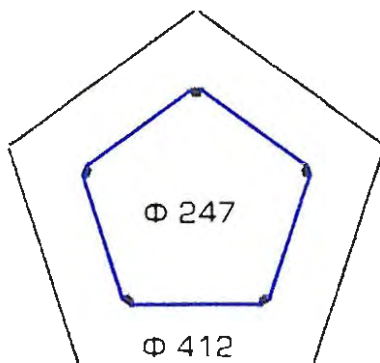


## 3. Използвани материали

- За производството на конструктивните елементи е използвана подбрана и изсушена иглолистна дървесина с необходимите профили, с технически и експлоатационни характеристики, които съответстват на натоварванията при експлоатация на съоръженията. Всички детайли са шлайфани, импрегнирани и двуслойно лакирани с лакове за външна употреба. Сглобките са осъществени чрез поцинкован, метален резбови обков. Всички останали метални части и елементи на съоръжението са защитени срещу действието на атмосферни влияния с нетоксични покрития.
- Покривите на беседките се изработват от дървена конструкция, покрита с OSB и битумни керемиди с цветна посипка. Конструирани са да издържат на необходимите натоварвания на сняг, вятър и температура.

## II. МОНТАЖ НА СЪОРЪЖЕНИЕТО

- Монтажа на съоръжението към съществуващия терен се извършва чрез анкериране в бетонен фундамент по посочения по-долу фундаментен план. Връзката на конструкцията на съоръжението и бетонният фундамент се осъществява чрез метални пети и болтови връзки към конструкцията.



.....  
За фирма: „ИМПРЕСИЯ 99“ ООД

## **ТЕХНИЧЕСКА СПЕЦИФИКАЦИЯ ИНСТРУКЦИЯ ЗА МОНТАЖ**

**Фирма: „ИМПРЕСИЯ 99“ООД**

### **Ограда**



## **I. ТЕХНИЧЕСКА СПЕЦИФИКАЦИЯ**

### **1. Обща характеристика**

Ограда от метална конструкция и дървени елементи. Предназначени са за стационарно поставяне към съществуващия терен чрез замонолитване или анкерирание. Закрепването на всички дървени детайли към металната част е чрез болтове с оглед предпазване от вандализъм.

### **2. Габаритни размери на оградата**

Дължина – от 140 до 200 см

Височина – от 40 до 120 см

### **3. Използвани материали**

За производството на оградата е използвана подбрана и изсушена иглолистна дървесина с необходимите профили 90/25 мм. Всички детайли са шлайфани, импрегнирани и двуслойно лакирани с лакове за външна употреба. Сглобките са осъществени чрез поцинкован, метален, резбови обков. Всички останали метални части и елементи на съоръжението са направени от кух профил 35/35 мм, защитен срещу действието на атмосферни влияния с грунд и боя за външна употреба.

## **II. МОНТАЖ НА СЪОРЪЖЕНИЕТО**

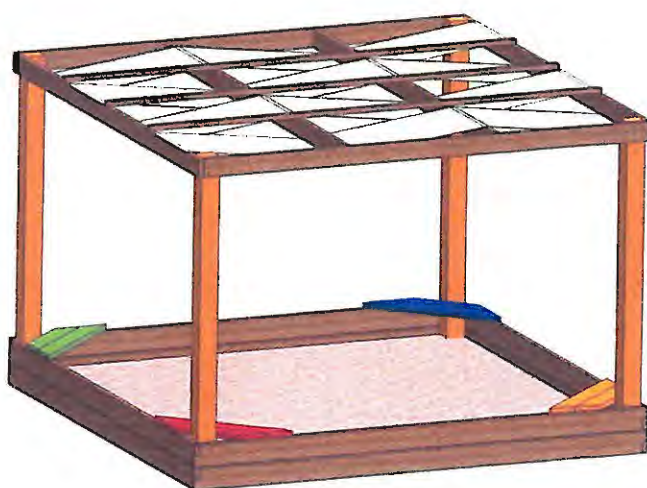
Монтажа на съоръжението към съществуващия терен се извършва чрез анкериране в бетонен фундамен. Връзката на конструкцията на съоръжението и бетонният фундамент се осъществява чрез метални пети и болтови връзки към конструкцията.

.....  
За фирма: „ИМПРЕСИЯ 99“ ООД

# ТЕХНИЧЕСКА СПЕЦИФИКАЦИЯ ИНСТРУКЦИЯ ЗА МОНТАЖ, ПОЛЗВАНЕ, ПОДДЪРЖАНЕ И КОНТРОЛ НА СЪОРЪЖЕНИЕТО

Фирма: „ИМПРЕСИЯ 99“ООД

Детски пясъчник модел Б10-3



## I. ТЕХНИЧЕСКА СПЕЦИФИКАЦИЯ

### 1. Обща характеристика

Модел

**Б10-3**

Възрастова група

до 12 год.

Видове игри

Моделиране с пясък, тематични игри, общуване

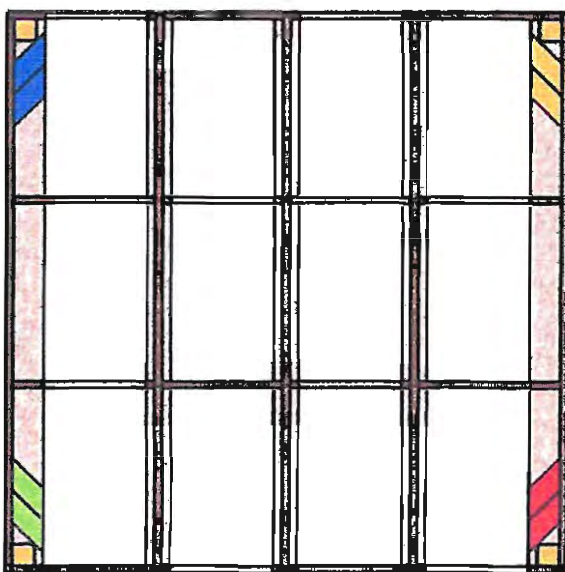
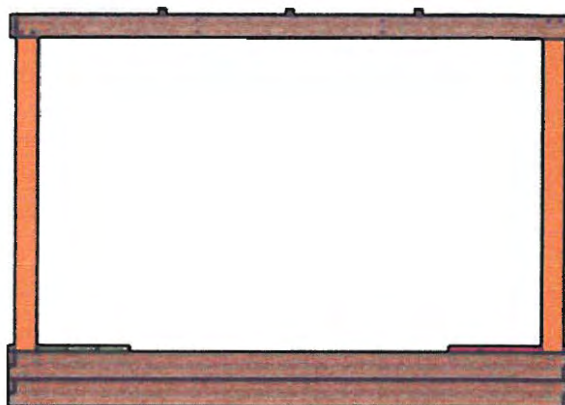
Стандарти на които отговаря изделието

БДС EN1176-1,

Гаранционен срок

24 месеца

## 2. Габаритни размери на съоръжението и минимално пространство за разполагане



## 3. Използвани материали

За производството на конструктивните елементи е използвана подобрена и изсушена иглолистна дървесина с необходимите профили, с технически и експлоатационни характеристики, които съответстват на натоварванията при експлоатация на съоръженията. Конструкцията на съоръжението е проектирана съгласно изискванията на EN1176-1 както по отношение на постоянните и променливи натоварвания съобразно броя на ползвателите върху съответната площ или обем, така и по отношение на всички изисквания на този стандарт за защита срещу падане и защита срещу всички видове захващания. Конструкцията се удостоверява с конструктивно становище и Протоколи за направено техническо изпитание във вътрешнофирмени условия. Всички детайли са закръглени с радиус не по-малък от 3 мм и шлайфани, импрегнирани и трислойно лакирани с екологични акрилни лакове за външна употреба (удостоверено със сертификат за лаковите покрития). Сглобките са осъществени чрез поцинкован, метален резбови обков със скрити глави и не позволяващ разглобяване без специален инструмент. Всички останали метални части и елементи на съоръжението са защитени срещу действието на атмосферни влияния с нетоксични покрития.

## **II. МОНТАЖ НА СЪОРЪЖЕНИЕТО**

Монтажа на съоръжението към съществуващия терен се извършва чрез бетонни фундаменти. Връзката на конструкцията на съоръжението и бетонните стъпки се осъществява чрез метални колони със заварена армировка в зоната на стъпката и метална планка за болтови връзки към конструкцията. В случаите когато съоръжението се монтира върху съществуваща твърда настилка, която в последствие се покрива със синтетична ударопоглъщаща настилка, монтажът се извършва чрез анкериране на металните закладни части, които повдигат съоръжението в зависимост от дебелината на синтетичната настилка.

## **III. ОБЩИ УКАЗАНИЯ ЗА ПОДДРЪЖКА НА СЪОРЪЖЕНИЕТО**

> Съгласно БДС EN 1176 и Наредба №1 от 12.01.2009г.-за условията и реда за устройството и безопасността на площадките за игра ( бр.10/2009г. на Държавен вестник ), съоръжението подлежи на постоянен, периодичен и годишен основен контрол.

- Постоянният контрол се извършва от стопанина на площадката за игра веднъж на 7-10 дни за установяване на видими опасности.

- Периодичният контрол се извършва от стопанина на площадката за игра веднъж на 1 до 3 месеца в зависимост от интензивността на посещение на площадката. Периодичният контрол се извършва с оглед, извършване на подробна проверка на функционирането и стабилността на съоръженията за игра в резултат на тяхното износване.

- Годишният контрол се извършва с оглед пълна и подробна проверка на общото ниво на безопасност на площадката за игра спрямо изискванията на цитираната по-горе наредба.

> В случай на констатиране нередности е необходимо да се предприемат мерки за премахване на установените опасности и рискове за безопасна експлоатация на площадката за игра.

.....  
За фирма: „ИМПРЕСИЯ 99“ ООД



ЕВРОПЕЙСКИ СЪЮЗ  
Европейски фонд  
за регионално развитие



Оперативна програма "Регионално развитие" 2007-2013

[www.bgregion.eu](http://www.bgregion.eu)

Инвестираме във Вашето бъдеще!

Проектът се финансира от Европейския фонд за  
регионално развитие и от държавния бюджет на Република  
България



# О П И С

## към част архитектурна на работен проект за:

Изготвяне на инвестиционни проекти по проект: „Подготовка на инвестиционни проекти в град Велико Търново за следващия програмен период”,

който се осъществява с финансовата подкрепа на Оперативна програма  
„Регионално развитие” 2007-2013 г., по обособени позиции

**ОБОСОБЕНА ПОЗИЦИЯ №2** "Подготовка на инвестиционни проекти за

Обект 3 "ОДЗ "Рада Войвода" и Обект 4 "СОУ "Владимир Комаров"

## подобект: ОДЗ "Рада Войвода"

УПИ IV за детска градина, кв.7, гр.Велико Търново

№	Съдържание	Мащаб
✓	Челен лист	✓
✓	Опис	✓
✓	Документи	✓
✓	Обяснителна записка	✓
✓	Технически спецификации	✓
✓	Количествена сметка	✓
1.	Ситуация	1:500
2.	Благоустрояване	1:200
3.	Подземен етаж – арх. заснемане	1:50
4.	Първи надземен етаж – арх. заснемане	1:50
5.	Втори надземен етаж – арх. заснемане	1:50
6.	Трети надземен етаж – арх. заснемане	1:50
7.	Таван – арх. заснемане	1:50
8.	Покривни линии – архитектурно заснемане	1:50
9.	Разрези А-А и Б-Б – архитектурно заснемане	1:100
10.	Фасади запад и юг – архитектурно заснемане	1:100
11.	Фасади изток и север – архитектурно заснемане	1:100
12.	Дворни площадки №№ 1, 2, 3 и 4	1:100
13.	Дворни площадки №№ 5 и 6	1:100
14.	Детайли – външна топлоизолация	1:5
15.	Детайли – зидария с YTONG, окачен таван	1:10, 1:5
16.	Детайли – настилки	1:5
✓	Спецификация на дограма I - прозорци	✓
✓	Спецификация на дограма II врати	✓

Този проект е изпълнен с финансовата подкрепа на Оперативна програма "Регионално развитие 2007-2013", съфинансирана от Европейския фонд за регионално развитие. Цялата отговорност за съдържанието на публикацията се носи от ДЗЗД "Европроекти Велико Търново" и при никакви обстоятелства не може да се счита, че тази публикация отразява официалното становище на Европейския съюз и Управляващия орган



ЕВРОПЕЙСКИ СЪЮЗ  
Европейски фонд  
за регионално развитие



Оперативна програма "Регионално развитие" 2007-2013

[www.bgregio.eu](http://www.bgregio.eu)

Инвестираме във Вашето бъдеще!

Проектът се финансира от Европейския фонд за  
регионално развитие и от държавния бюджет на Република  
България



## ОБЯСНИТЕЛНА ЗАПИСКА

### към част архитектурна на работен проект за:

Изготвяне на инвестиционни проекти по проект: „Подготовка на инвестиционни проекти в град Велико Търново за следващия програмен период“, който се осъществява с финансовата подкрепа на Оперативна програма „Регионално развитие“ 2007-2013 г., по обособени позиции

**ОБОСОБЕНА ПОЗИЦИЯ №2** "Подготовка на инвестиционни проекти за Обект 3 "ОДЗ "Рада Войвода" и Обект 4 "СОУ "Владимир Комаров"

### подобект:

### ОДЗ "Рада Войвода"

УПИ IV<sub>за детска градина</sub>, кв.7, гр.Велико Търново

Настоящият проект е изготвен по техническо задание, оглед на място и заснемане на ОДЗ "Рада Войвода" в кв. „Чолаковци“, гр. Велико Търново.

*IV-та категория строеж съгласно чл.9 във връзка с чл.8, ал.2, т.3 от Наредба №1/30.07.2003г. за номенклатурата на видовете строежи (обн.ДВ бр.72/15.08.2003г.) (обществена сграда с РЗП от 1000 до 5000 кв.м. или с капацитет от 100 до 200 места)*

*Сграда за детско заведение - с код №230 съгласно класификатор за предназначението на сградите и на самостоятелните обекти в тях към Наредба № 3 от 28.04.2005г. за съдържанието, създаването и поддържането на кадастралната карта и кадастралните регистри (обн .ДВ бр.41/13.05.2005г., изм. ДВ бр.16/21.02.2006г.):*

### МЕСТОПОЛОЖЕНИЕ.

Имотът се намира на улица „Рада Войвода“ №11. Имотът е публична общинска собственост, съгласно АОС № 592/21.06.1999 г. Съгласно действащия застроителен и регулационен план на гр. Велико Търново имотът се разполага в УПИ IV кв. 7 и граничи: на север – междублоково пространство; на изток – междублоково пространство; на юг – ул. „Рада Войвода“; на запад - междублоково пространство. В



ЕВРОПЕЙСКИ СЪЮЗ  
Европейски фонд  
за регионално развитие



Оперативна програма "Регионално развитие" 2007-2013

[www.bgregio.eu](http://www.bgregio.eu)

Инвестираме във Вашето бъдеще!

Проектът се финансира от Европейския фонд за  
регионално развитие и от държавния бюджет на Република  
България



експлоатация от 1977г.

Детската градина е разположена свободно в двора, достъпен от вътрешноквартални улици на север, юг и изток.

### ОПИСАНИЕ И ОЦЕНКА НА СЪЩЕСТВУВАЩОТО СЪСТОЯНИЕ

Разполага с площадки за игра и занимания на открито, физкултурна площадка. През 2014г. са монтирани 12бр. детски съоръжения за игра, като в зоната на падане е изпълнена ударопоглъщаща настилка от каучукови плочки

Съоръженията са разположени в двора без да бъдат обособени в площадки за игра за детските и яслената групи.

Старите уреди за игра са метални, в лошо техническо състояние.

В централната зона е изградена водна площ – занемарена е и не се ползва.

Всички дворни настилки от асфалтобетон и тротоарни плочки са в много лошо техническо състояние.

Теренът е ограден с ограда с масивна долна част с височина 30-100см от бетон с мазилка, нагоре - метални пана. Оградите са с изронена бетонна повърхност, а металните части – изкривени, с излющена боя и ръждясали.

Сградата е с един полуподземен и три надземни етажа. Конструкцията е сглобяема стоманобетонна, изпълнена по системата ЕПЖС. Конструктивната система е стенна: едроразмерни стоманобетонни стенни панели, междуетажни конструкции от стоманобетонни подови панели. Покривът е двускатен от стоманобетонни панели с покривно покритие цигли. Няма видими деформации и повреди в конструктивните елементи на сградата.

Построена и въведена в експлоатация през 1977 год.

При ремонтни работи, извършени през 2012г. външната дограма на сградата е подменена с PVC.

Външните стени и покривът не са топлоизолирани, което е предпоставка за значителни топлинни загуби.

Вътрешните покрития по подове, стени и тавани са амортизирани.

Отоплителната система е остаряла, амортизирана и неефективна.

Сградните инсталации са в лошо техническо състояние.

Вътрешните дограми – метална и дървена са в лошо техническо състояние.

При планировката и изграждането на детското заведение не е осигурена достъпна среда за хора с физически увреждания и не са изпълнени изискванията на действащата нормативна уредба за осигуряване на безопасност при пожар.



ЕВРОПЕЙСКИ СЪЮЗ  
Европейски фонд  
за регионално развитие



Оперативна програма "Регионално развитие" 2007-2013

[www.bgregio.eu](http://www.bgregio.eu)

Инвестираме във Вашето бъдеще!

Проектът се финансира от Европейския фонд за  
регионално развитие и от държавния бюджет на Република  
България



Прилежащата на сградата настилка е с пропадания и пукнатини, олуците са с липсващи участъци и със свободно отичане и атмосферните води проникват в основите на сградата и външните стени на помещенията сутеренно ниво.

## АНАЛИЗ НА СЪОТВЕТСТВИЕТО С НОРМАТИВНИТЕ ИЗИСКВАНИЯ

ОЗД „Рада Войвода“ функционално е организирана за целодневно обитаване на 5 групи от по 30 деца на възраст от 3 до 7 години, в т.ч. 1 яслена група, в която се приемат деца от 3-месечна до 3-годишна възраст. За тях се грижат 23-ма души обслужващ персонал.

Съгласно чл.40 от Наредба №7 за ПНУОВТУЗ, необходимата площ на терен, презначен за детско заведение определя със следните нормативи:

1. За яслена група – по 25 м<sup>2</sup> на дете – във вече усвоени територии – по 20 м<sup>2</sup> на дете;
2. За градински групи – по 35 м<sup>2</sup> на дете – във вече усвоени територии – най-малко по 25 м<sup>2</sup> на дете

Или най-малко  $30 \times 20 \text{ м}^2 + 120 \times 25 \text{ м}^2 = 3600 \text{ м}^2$

Имотът на детското заведение е с площ 4 290 м<sup>2</sup>

По Наредба № 7 за правила и нормативи за отделните видове територии и устройствени зони необходимата площ за училище е с норматив 25-30 кв.м. / ученик, като най-малкия терен за училище е 0,5 ха.

Нормите за плътност и интензивност в терена за училище са съответно: Пз до 40%, Кинт – до 1,2 Позел. Най-малко 20%

## ЦЕЛИ И ЗАДАЧИ НА ПРОЕКТНОТО РЕШЕНИЕ

С настоящият проект се предвижда изпълнението на строително-ремонтни работи, с които да се постигнат изискванията, заложи в чл. 160 от закона за устройство на територията за:

- хигиена, опазване на здравето в сградите и помещенията на детското заведение в съответствие с Наредба № 3 / 05.02.3007г. за здравните изисквания към детските градини,
- топлосъхранение на енергия, гарантирани с предвидените в енергийното обследване енергоспестяващи мерки,
- условията за безопасност при пожар – Наредба №1-3-1971 от 29.10.2009 год. за строително-техническите правила и норми за осигуряване на безопасност при пожар
- безопасна експлоатация;



ЕВРОПЕЙСКИ СЪЮЗ  
Европейски фонд  
за регионално развитие



Оперативна програма "Регионално развитие" 2007-2013

[www.bgregio.eu](http://www.bgregio.eu)

Инвестираме във Вашето бъдеще!

Проектът се финансира от Европейския фонд за  
регионално развитие и от държавния бюджет на Република  
България



- достъпна среда - Наредба №4/01.07.2009 год. за проектиране и поддържане на строежите в съответствие с изискванията за достъпна среда на населението, включително за хората с увреждания

С проекта са установени вида и обема на необходимите строително-монтажни и ремонтни работи за възстановяване експлоатационната годност на строежа чрез частична замяна на строителни елементи, съоръжения и инсталации със съвременни строителни системи, удовлетворяващи изискванията за носимоспособност, безопасност при пожар, хигиена, опазване на здравето и живота на хората, безопасна експлоатация, защита от шум и опазване на околната среда, енергийна ефективност - икономия на енергия и топлосъхранение, както и с изискванията за достъпна среда за населението, включително за хората с увреждания.

Заложени са за изпълнение следните строително-ремонтни дейности:

### 1. РЕМОНТ ПОКРИВ:

1.1. Разпокриване на покривно покритие от цигли, преглед състоянието на конструкцията, при наличие на елементи в лошо техническо състояние - тяхната подмяна или заздравяване, направа на дъсчена обшивка, поставяне **хидроизолационна мушама**, монтаж на летви и контралетви и препокриване, в т.ч. направа на обшивки от поцинкована ламарина по било и около комини, отдушници и др. издатини по покрива.

1.2. С цел недопускане течове по фасадните повърхности и предотвратяване риск от намокряна на предвидената топлоизолация от външна страна по фасадите е необходим **основен ремонт на отводнителната система** от покрив от поцинковани улуци, водосточни тръби и подулучни поли.

- демонтаж на отводнителна система от покрив и доставка и монтаж на поцинковани улуци, водосточни тръби, окомплектовани със съответните обшивки и подулучни поли и заустени в площадкова канализация.

1.3. Направа на едноскатен покрив - дървена конструкция с покритие керемиди за **навес** пред северен вход.

1.4. Доставка и покривен монтаж на система от 10 бр. **слънчеви колектори** за загряване на битова гореща вода.

### 2. ФАСАДНИ РЕМОНТИ:

**Направа ТОПЛОИЗОЛАЦИОННА ИНТЕГРИРАНА СИСТЕМА** по фасадни повърхности:



ЕВРОПЕЙСКИ СЪЮЗ  
Европейски фонд  
за регионално развитие



Оперативна програма "Регионално развитие" 2007-2013

[www.bgregio.eu](http://www.bgregio.eu)

Инвестираме във Вашето бъдеще!

Проектът се финансира от Европейския фонд за  
регионално развитие и от държавния бюджет на Република  
България



**2.1. Монтаж на окачен таван** на тавана на последния етаж на сградата и полагане над него на **топлинна изолация** от минерална вата с **плътност** 150kg/m<sup>3</sup>, **дебелина** 10cm и  $\lambda=0,035\text{W/mK}$ .

**2.2. От външна страна по фасадните плоскости** се полага **топлоизолационна интегрирана система** както следва:

- Фасадни теплоизолационни плочи EPS с дебелина 90 mm и коефициент на топлопроводност  $\lambda = 0,036 \text{ W/mK}$ , фиксирани с цокълни профили водооткапващи, в т.ч. "обръщане" на страниците на прозорците с 2 см EPS, а по подпрозоречни первази - теплоизолационни плоскости XPS-R под наклон 2-5% навън, защитени с подпрозоречни алуминиеви дъски;

- Стъклотекстилна алкалоустойчива мрежа, фиксирана с дюбели;

- Лепилна и шпакловъчна маса;

- Фасадна силикатна мазилка влачена структура.

**в т.ч. по цокъл:**

- XPS-F100 (17 kg/m<sup>3</sup>) с дебелина 90 mm и коефициент на топлопроводност  $\lambda = 0,036 \text{ W/mK}$ ;

- стъклотекстилна алкалоустойчива мрежа, фиксирана с дюбели;

- лепилна и шпакловъчна маса;

- силикатна мазилка (в зоната, гранична с тротоара - 1 ред плочки гранитогрес).

Цветовото решение е в светла тоналност, като за фасадните повърхности се предвиждат светло жълт цвят (№ 1018 по RAL) и жълто-оранжев цвят (№ 1023 по RAL), а облицовката от гранитогрес по цокъла да е с маслено зелен цвят (№ 6013 по RAL).

При монтажа на теплоизолацията да се спазват изискванията на чл.14, ал.12 от Наредба № 1з за строително-технически правила и норми за осигуряване на безопасност при пожар, т.е.: при I-ва степен на огнеустойчивост на сградата и външна теплоизолация с клас по реакция на огън D и външен повърхностен слой с клас по реакция на огън A2, на 1000кв.м. фасадна повърхност следва да се предвидят ивици от негорим материал с клас по реакция на огън A2 с минимална ширина 50cm.

Сградата е Клас на функционална пожарна Ф.1, подклас Ф.1.1.. Конструкцията е от първа степен на огнеустойчивост и при монтажа на теплоизолацията по стени и тавани да се спазват изискванията на чл.14, ал.12 от Наредба № 1з за строително-технически правила и норми за осигуряване на безопасност при пожар, т.е.:

При издадения ветробран при северне централен вход, покривът е плосък, с хидроизолация, фугата между него и основното тяло не е добре уплътнена. С цел



ЕВРОПЕЙСКИ СЪЮЗ  
Европейски фонд  
за регионално развитие



Оперативна програма "Регионално развитие" 2007-2013

[www.bgregio.eu](http://www.bgregio.eu)

Инвестираме във Вашето бъдеще!

Проектът се финансира от Европейския фонд за  
регионално развитие и от държавния бюджет на Република  
България



защита на топлоизолацията от минерална вата се предлага за този участък да се направи едноскатен покрив от метални керемиди върху дървена конструкция.

За защита от атмосферни води се предлага да се покрие южната тераса към помещенията на трети надземен етаж с поликарбонатни плоскости върху метална конструкция (чл.18 от Наредба № 3 / 05.02.3007г. за здравните изисквания към детските градини).

### 3. ПОДМЯНА НА ДОГРАМА

3.1.Подмяна на съществуващата фасадна дървена **прозоречна** дограма с нова от PVC петкамерен профил двоен стъклопакет с нискоемисионно стъкло, в т.ч. изкърпване и измазване от вътрешна страна по страници с варо-циментова мазилка, шпакловка и боядисване с латекс.

3.2.Подмяна на съществуващи дървени и метални **външни врати и витрини** с алуминиева дограма с прекъснат термомост двоен стъклопакет с нискоемисионно стъкло, в т.ч.обръщане" на страниците с топлоизолация 2 см EPS, в т.ч. изкърпване и измазване от вътрешна страна по страници с варо-циментова мазилка, шпакловка и боядисване с латекс.

3.3. Подмяна на вътрешни дървени или метални врати с таблени врати от алуминиеви профили, а на указаните места - с метални димоуплътнени самозатварящи се врати с EI 30, 60 или 90 - по спецификация и мерки от място.

3.4. Подмяна на вътрешни прозорци с PVC стъклопакет, със стъкло, осигурено слещу разпадане и разчупване  
- по спецификация и мерки от място.

Доставка и монтаж на предпазни мрежи срещу насекоми на всички отваряеми прозоречни крила и вратите към терасите на градинските и яслената групи (чл.20 от Наредба № 3 / 05.02.3007г. за здравните изисквания към детските градини) .

### 4. НАПРАВА ЕЛЕМЕНТИ НА ДОСТЪПНАТА СРЕДА:

4.1.Направа площадка пред северен вход на ниво долна пощадка стълбище, в т.ч. странични стълбища към прилежаща тротоарна настилка.

4.2. Разваляне на съществуваща тротоарна настилка и направа на тротоарна настилка от бетонни плочки и павеа по дворни алеи и площадки и около сградата с наклон навън.

4.3. Направа на паркинг при северен вход с място за хора с увреждания.

4.4. Направа на нова пешеходна алея от северозападен вход на имота до северен централен вход сградата.



ЕВРОПЕЙСКИ СЪЮЗ  
Европейски фонд  
за регионално развитие



Оперативна програма "Регионално развитие" 2007-2013

[www.bgregion.eu](http://www.bgregion.eu)

Инвестираме във Вашето бъдеще!

Проектът се финансира от Европейския фонд за  
регионално развитие и от държавния бюджет на Република  
България



4.5. Доставка и монтаж на устройства за изкачване на инвалидни колички по стълби.

4.6. Адаптиране на санитарен възел за ползване от деца в инвалидни колички

## **5. ВЪТРЕШНИ РЕМОНТИ:**

4.1. Демонтаж на ламперия по стени.

4.2. Остъргване блажна боя по стени, шпакловане, обмазване с дълбокопроникващ грунд, боядисване с латекс по стени и тавани.

4.3. Премахване на фаянс от стени и направа на нова облицовка от фаянс в санитарни, кухненски и др. помещения.

4.4. Демонтаж на настилки от линолеум и монтаж на хетерогенна винилова настилка по подове на помещения.

4.5. Направа на настилка от теракота по подове на санитарни, кухненски, складови и гранитогрес на комуникационни помещения.

4.6. Развяляне прегради във WC в градинските групи и монтаж на PVC прегради.

4.7. Ремонт на вътрешни инсталации

- цялостна подмяна на вътрешни покрития по подове, стени и тавани, като за лесно и удобно почистване в кухнята се предвижда почистване и шлайфане на съществуващото подово покритие за работните, складовите, обслужващите и санитарно-битовите помещения от монолитна мозайка с мозаичен перваз със заоблени ръбове, а стените на помещенията с мокри процеси - с антисептичен латекс. В обслужващите, складовите, комуникационните и др. помещения – латекс;

- основен ремонт на вътрешни ВК и електрическа инсталации;

- подмяна на дървена дограма – вътрешни врати и вътрешни прозорци с дограма от алуминиеви профили за вратите и от PVC профили за прозорците, като остъклените части на дограмата да бъдат от стъклопакети със стъкла осигурени срещу разпадане и разчупване (чл. 43, ал.6 от Наредба № 13 за строително-технически правила и нормативи за осигуряване безопасност при пожар);

- монтаж на плътни врати с EI 30, 60 и 90 по пътищата за евакуация в съответствие с нормите за защита от пожар.

## **6. БЛАГОУСТРОЯВАНЕ НА ДВОР**

Проектът предвижда:

- направа на пешеходни настилки от вибробетонни тротоарни плочки и настилка тип „паве“ в контрастен цвят за дворните площадки, в т.ч. монтаж на бетонни бордюри кам зелените площи;

- подмяна на стълниците по външните стъпала;



ЕВРОПЕЙСКИ СЪЮЗ  
Европейски фонд  
за регионално развитие



Оперативна програма "Регионално развитие" 2007-2013

[www.bgregio.eu](http://www.bgregio.eu)

Инвестираме във Вашето бъдеще!

Проектът се финансира от Европейския фонд за  
регионално развитие и от държавния бюджет на Република  
България



- основен ремонт на детските площадки чрез направа на ударопоглътящи и твърди настилки, сенници с пейки, градинско обзавеждане, нови уреди за игра, разположени по начин, позволяващ да се обособят отделни площадки за игра за всяка от групите при условията на НАРЕДБА № 1 от 12 януари 2009 г. за условията и реда за устройството и безопасността на площадките за игра, като за всяка от групите да се осигурят уреди за основните видове игри и занимания – люлеене, пързаляне, въртене, клатушкане, катерене, пазене на равновесие.

Площадките ще се обособят чрез огради от жив плет от разрешени растителни видове.

Всяка площадка има озеленена част, зона с твърда настилка – за достъп и около съоръженията за игра – ударопоглътяща настилка от каучукови плочи.

Новите съоръжения за игра следва да са сертифицирани.

Основите на съоръженията за игра ще се монтират в съответствие с техническите спецификации и указания на фирмата – производител така, че съоръжението да е стабилно при поемане на определените натоварвания.

Пясъчникът заложен за изпълнение в площадката към яслената група се предвижда със стени с височина от 0,25 до 0,40 m от повърхността на пясъка, изпълнени с топлоизолационен, бързосъхнещ и гладък материал, който осигурява и възможност за сядане. Дълбочината на слоя пясък във всяка точка на пясъчника е най-малко 0,30 m, като под пясъка се полагат геотекстил и чакъл с фракция, по-голяма от 8 mm, за дренаж с дебелина на слоя не по-малко от 0,10 m. За пясъчника се използва промит и дезинфекциран пясък с фракция от 0,2 до 2 mm, без глинести частици;

- основен ремонт на огради – чрез измазване на бетонната основа и подмяна на негодни участъци от метални оградни пана, монтаж на еднокрила врата за пешеходци при южния вход и двукрила врата за автомобили при северния вход;

- антикорозионна обработка на всички метални части и боядисване с автоемайллак (блажна боя);

- направа на нови зелени площи.

### **ПО СПАЗВАНЕ НА ДЕЙСТВАЩАТА НОРМАТИВНА УРЕДБА:**

Избора на конструктивно решение, проектните технически параметри и предложените материали са в съответствие действащата нормативна уредба по устройство на територията, санитарно-хигиенните и противопожарни изисквания.

Проектът не предвижда изменение и премахване на конструктивни елементи на съществуващите сгради.

Част Архитектурна е представена с чертежи по реда на чл.29, ал.1 от Наредба №4 от 21 май 2001г. за обхвата и съдържанието на инвестиционните проекти.

При извършване на СМР да се спазват техническите спецификации на производителите на съответните материали и мерките по охрана на труда.

**ТЕХНИЧЕСКИ ПОКАЗАТЕЛИ:**

Площ УПИ: 4290 м<sup>2</sup>

Застроена площ: 436,83 м<sup>2</sup>,

Разг. застр. площ: 1879,40 м<sup>2</sup>

Застроен обем: 5551,00 м<sup>3</sup>

Зелени площи – 1884,2 м<sup>2</sup>

Капацитет: 150 деца

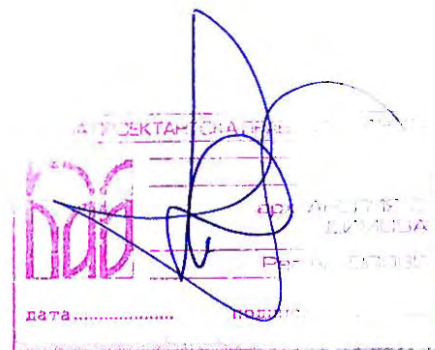
**УСТРОЙСТВЕНИ ПОКАЗАТЕЛИ:**

Плътност на застрояване: 10,18%

Интензивност на застрояване: 0,44

Озеленена площ: 43,92 %

ИЗГОТВИЛ:



**„ИНВЕСТИСТРОЙ-92“ ЕООД**  
одназначно съответствието на инвестиционните  
проекти и строителен надзор  
лиценз № ЛК-000435/21.05.2005 г.  
гр. В. Търново  
договор № 2015/07/01  
управител: Ина Минчева-Тодикова



**ОБЩИНА ВЕЛИКО ТЪРНОВО**

**ГОБЛЯВА**

Глава на общината

Дата:....











ПЪРВИ НАДЗЕМЕН ЕТАЖ  
архитектурно заснемане М 1:50

Застроен площ I-ви етаж : 513.57 м<sup>2</sup>  
Застроен обем I-ви етаж : 1540.71 м<sup>3</sup>

интерпретация на архитектурния проект  
проектиране на архитектурния проект  
мониторинг на архитектурния проект

сметка № ПК-000435/21.08.2015 г.  
гр. В. Търговище  
Управителна фирма



Изпълнение на архитектурния проект  
проектиране на архитектурния проект  
мониторинг на архитектурния проект

сметка № ПК-000435/21.08.2015 г.  
гр. В. Търговище  
Управителна фирма

Изпълнение на архитектурния проект  
проектиране на архитектурния проект  
мониторинг на архитектурния проект

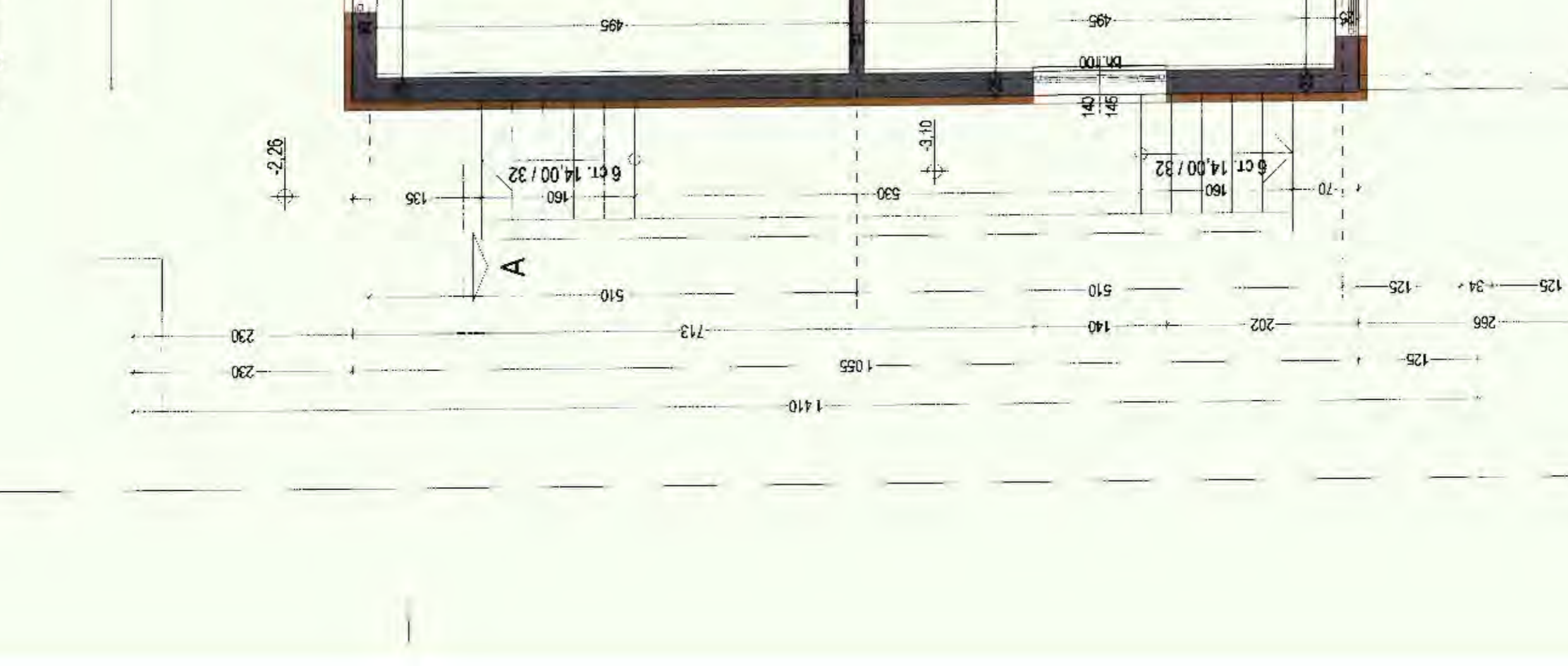
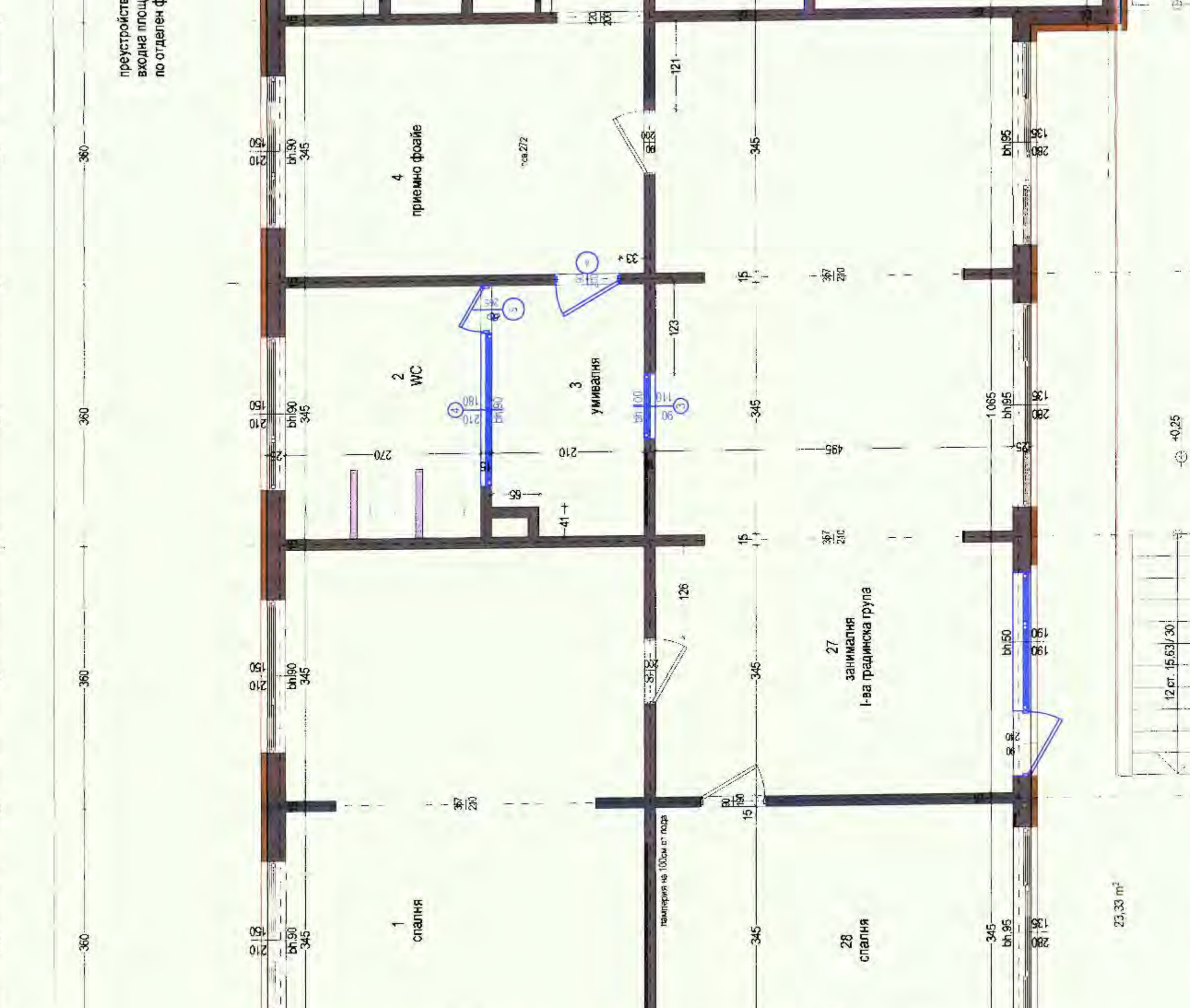
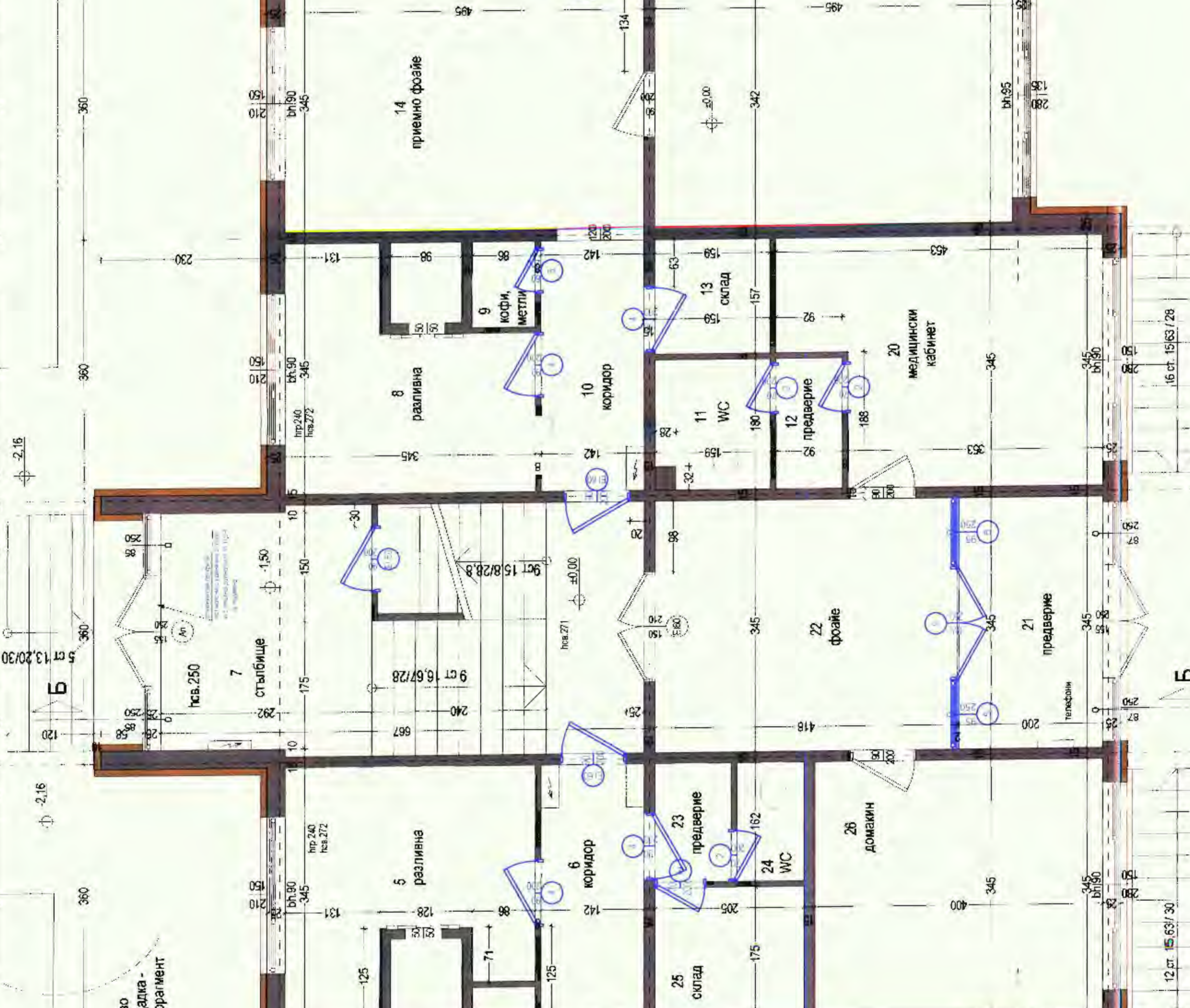
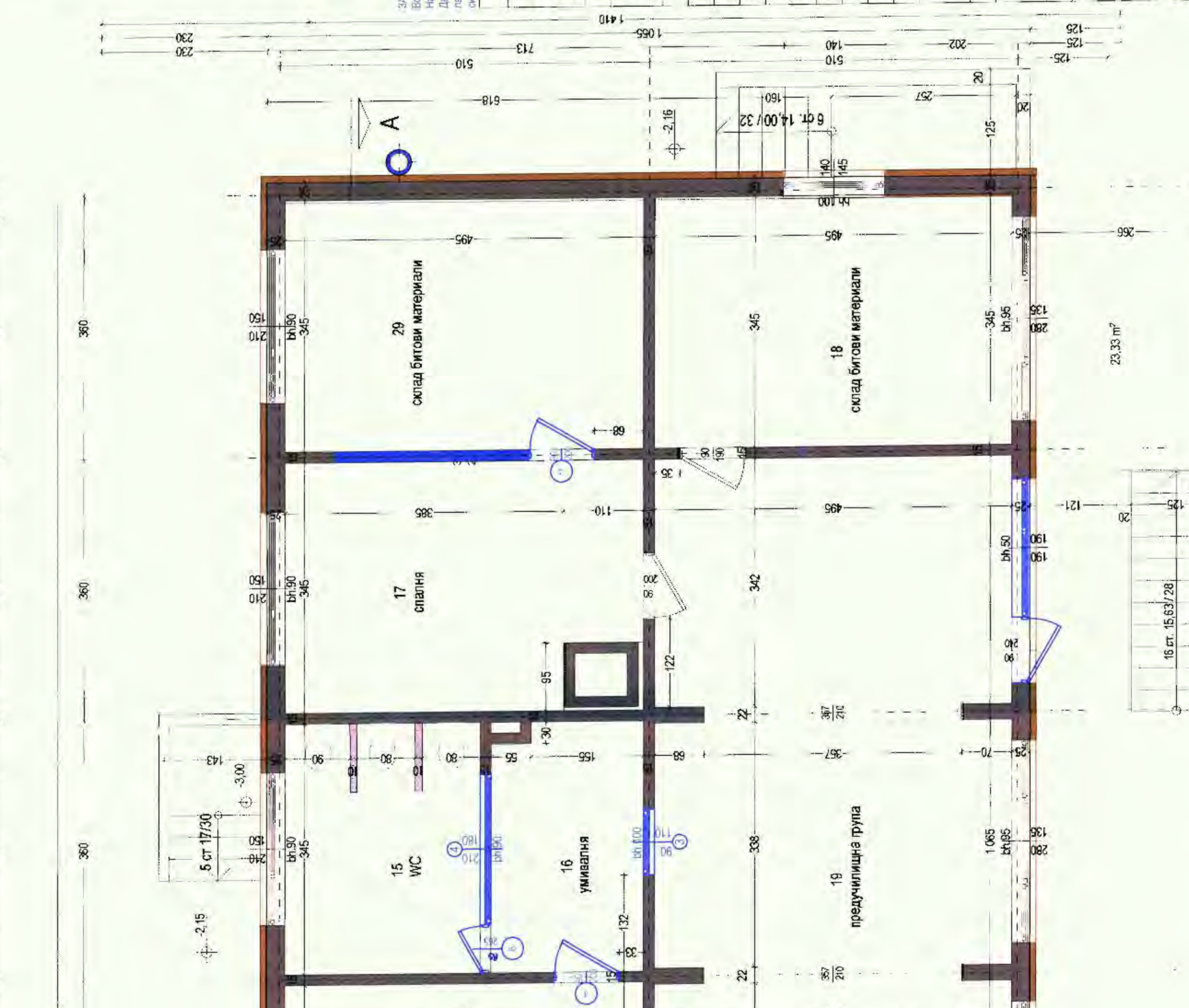
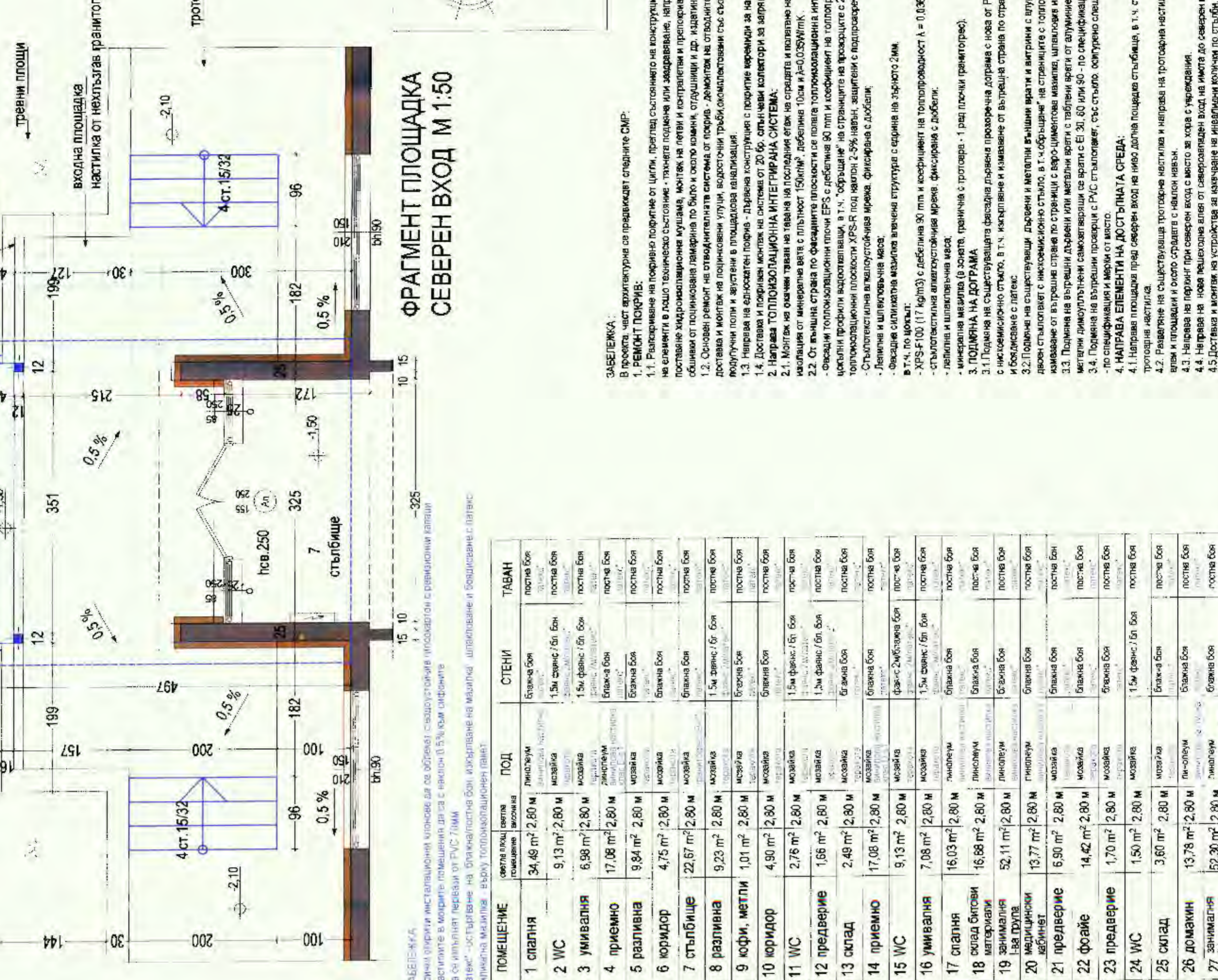
сметка № ПК-000435/21.08.2015 г.  
гр. В. Търговище  
Управителна фирма

Изпълнение на архитектурния проект  
проектиране на архитектурния проект  
мониторинг на архитектурния проект

сметка № ПК-000435/21.08.2015 г.  
гр. В. Търговище  
Управителна фирма

Изпълнение на архитектурния проект  
проектиране на архитектурния проект  
мониторинг на архитектурния проект

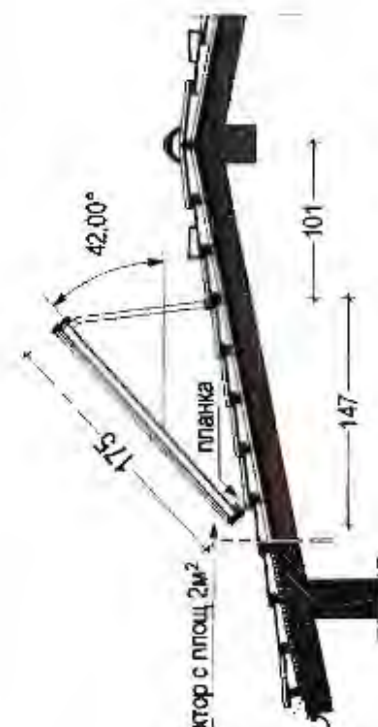
сметка № ПК-000435/21.08.2015 г.  
гр. В. Търговище  
Управителна фирма











ЧАСТИЧЕН РАЗРЕЗ 1-1 М 1:50



M 1:50



ИНВЕСТИСТРОЙ-92" ЕООД  
свършено съответствието на инвестиционните  
проекти и строителен надзор  
лиценз № ЛК-000435/21.06.2006г.  
гр. Бургас  
дата: 2015 подпис: *[подпис]*  
Управител: Ина Минчева *[подпис]*



Използване на инвестиционни проекти по проект „Подготовка на инвестиционни проекти в град Велико Търново за стратегически програмни период, който се осъществява с финансовата подкрепа на Оперативна програма „Регионално развитие“ 2007-2013 г.“ по обособени позиции

обособена позиция N2 "Подготовка на инвестиционни проекти за Обект "ОДЗ "Рада Войвода" и Обект 4 "СОН" и "Електро-Колосов".

Подобект на ОДЗ "Рада Войвода"

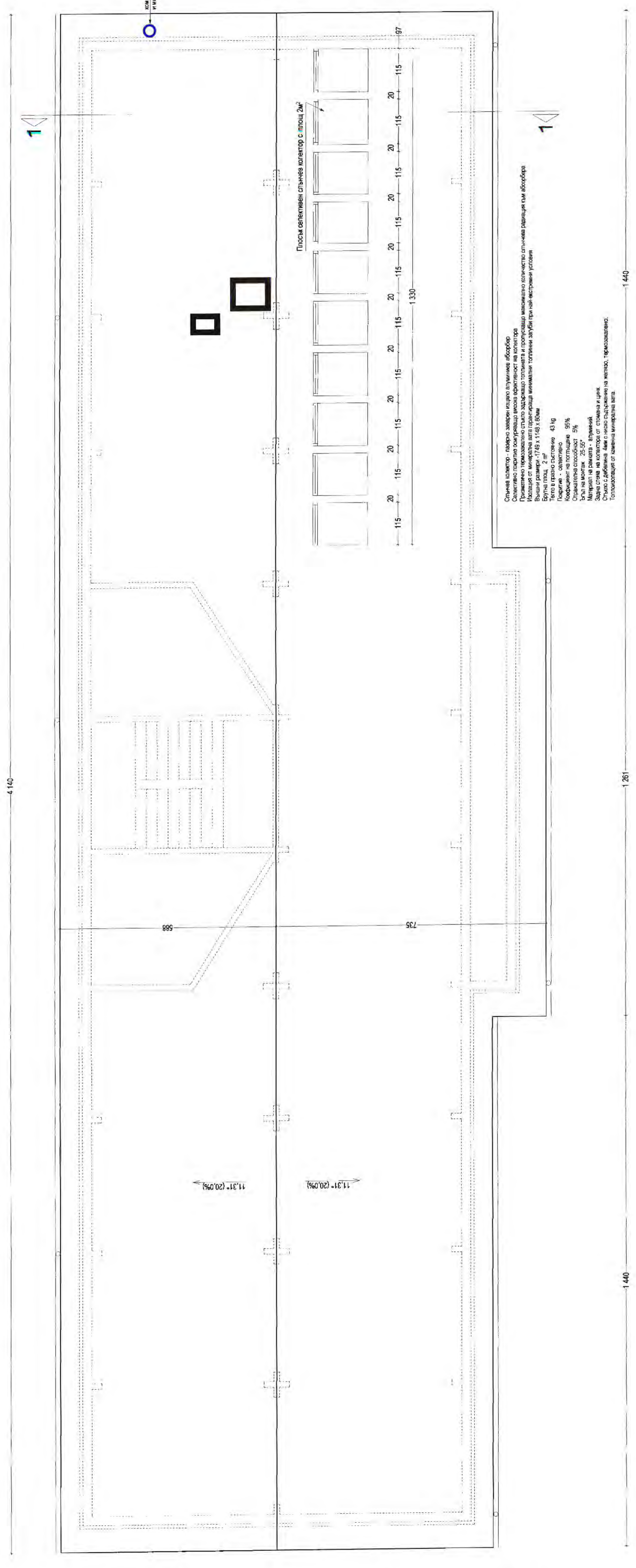
УПИ IV за дотояс граница, м.к. 7 и 8, в с.м.к.с. Търново

Възложител: Община Враца, Търново

чертеж	Покрышка линия		
фаза	Т П	М 1:50	чертеж
част	А С	дата	16

Проектант:

О.В.И	инж. Александров
К.С.	инж. Чарызов
ВЫК/ПЗ/УПО	инж. Париева
паркоуст.	пл.др. Карахметов
В.П.	инж. Бекмурзаев
П.Б.	инж. Паров



Спичека колектор - пасивно извора алуминаев абсорбци  
Селективно поглотива и отразваща висока ефективност на колектора  
Използвано термозащитно стъкло задържащо топлината и предотвратява максимално количеството топлинна радиация със абсорбция  
Използване на минерална вата гарантираща минимални топлинни загуби при най-екстремни условия

Външни размери - 1749 x 1148 x 80mm

Брутна площ 2 m<sup>2</sup>

Тегло в празно състояние 43 Kg

Коригиране - селективно

Коригиране на топлината 95%

Прекъсване на електрода 3%

Външна температура 25-500

Материал на рашето - алуминий

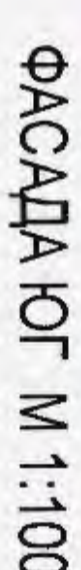
Задаче стъкло на колектора от стомана и цинк

Стъкло с дебелина 4mm с високо съдържание на желязо, термозащитно.

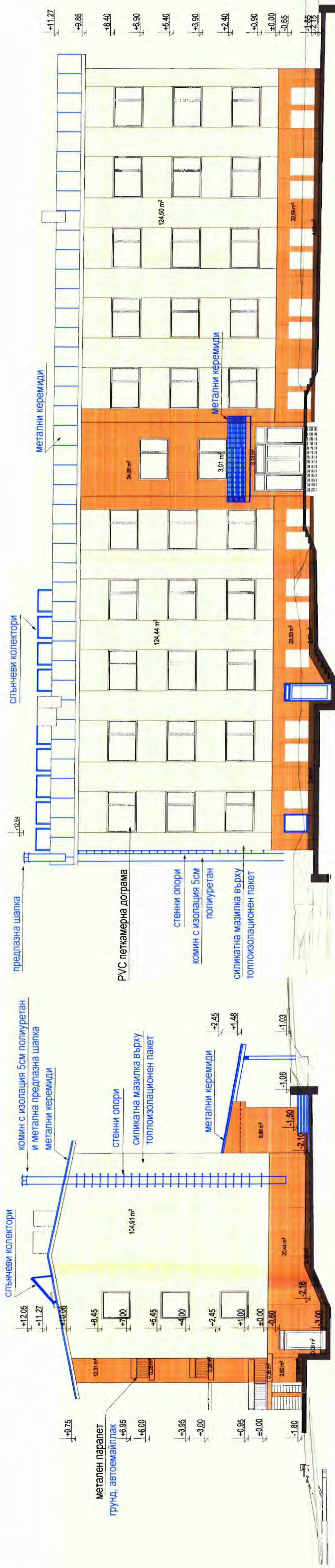
Топлоизолация от каменна минерална вата.

---





В П	инж. Божанов	Божанов
П Б	инж. Гуров	Гуров



ФАСАДА ИЗТОК М 1 : 100

ФАСАДА СЕВЕР М 1:100







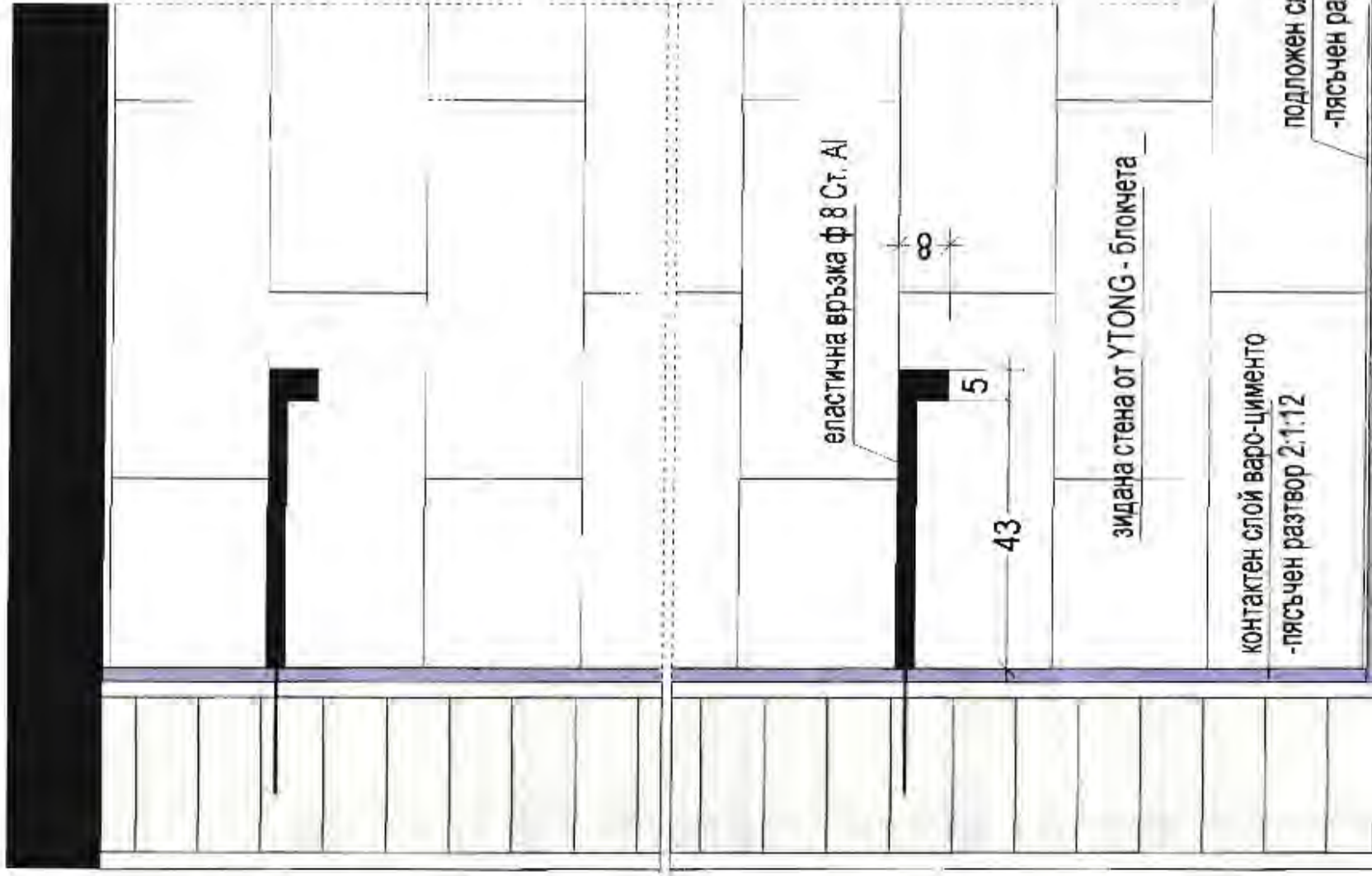
Д-10

ЗИДАНИ СТЕНИ ОТ УТОНГ

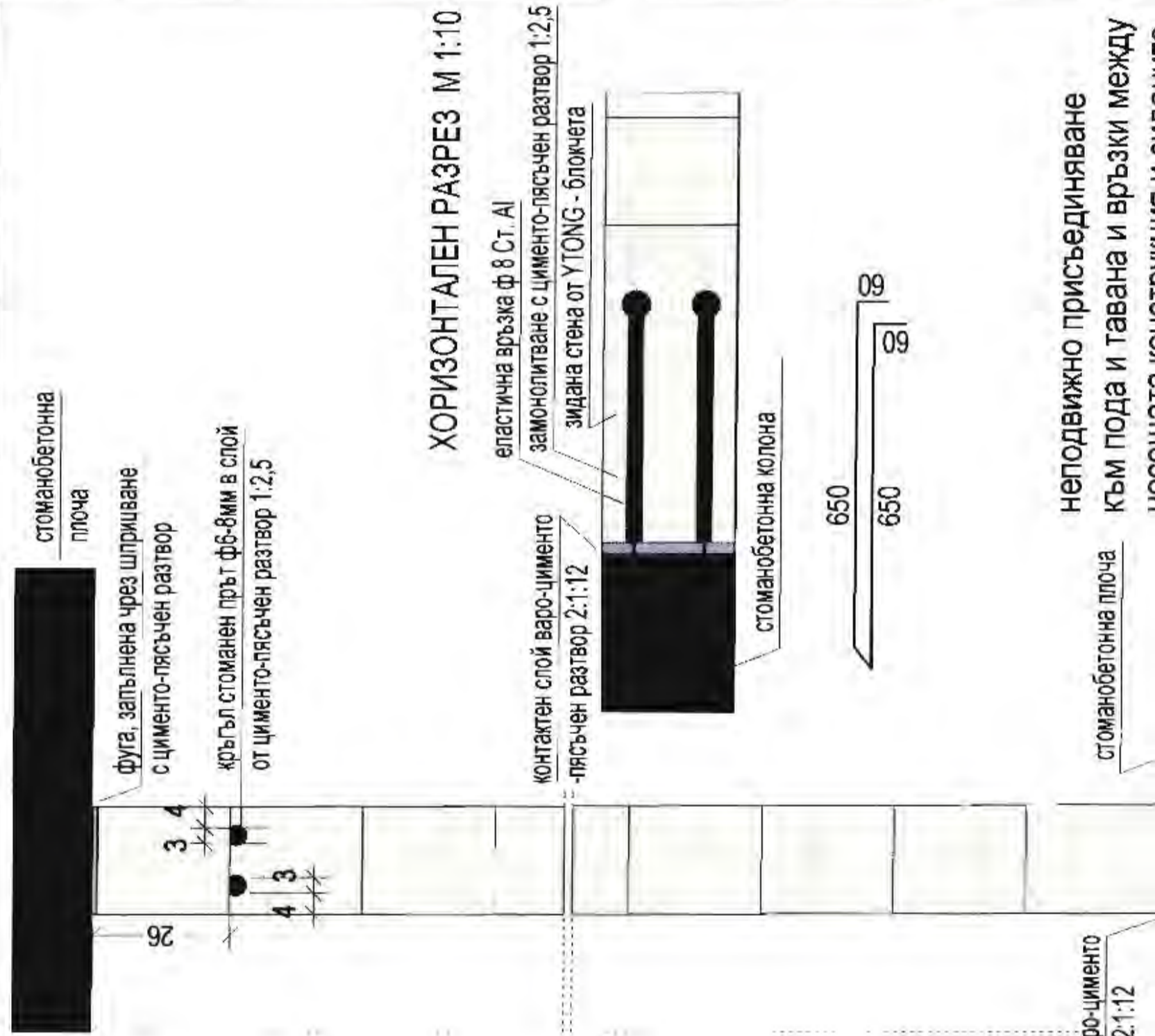
ДЕТАЙЛИ М 1:10

Д-11 ОКАЧЕНИ ТАВАНИ

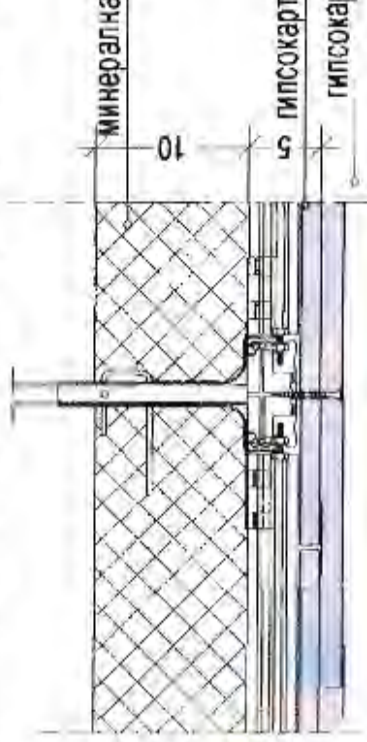
ДЕТАЙЛИ М 1:5



ИЗГЛЕД М 1:10



ВЕРТИКАЛЕН РАЗРЕЗ М 1:10



окачен таван от гипсокартон тип D62 двупластов



Изготвяне на инвестиционни проекти по проект "Подготовка на инвестиционни проекти за град Велико Търново за специален программен проект", който се осъществява с финансовата подкрепа на Оперативна програма "Развитие на човешкия капитал" 2007-2013 г., по обособени позиции

обособена позиция №2 "Подготовка на инвестиционни проекти за Обект 3 "ОДЗ "Рада Войвода" и Обект 4 "СОУ "Цар Симеон Велики" в с. "Рада Войвода"

Подобект на ОДЗ "Рада Войвода" УПИ IV за детска градина, на територията на с. "Рада Войвода"

Възложител: Община Велико Търново

чертеж: Детайли УТОНГ, окачен таван  
фаза: ТП М 1:5, 1:10 черт. 15  
лист: АС дата: 2015 г. в.с. черт. 16

Проектант:

ОВИ	инж. Александров
КС	инж. Чакъров
Вик/ПЗ/П/СО	инж. Паричева
паркоустр.	л. арх. Керемидов
ВП	инж. Божанов
ПБ	инж. Горев

За пожарозащита запелване по цялата повърхност или измазване





# СПЕЦИФИКАЦИЯ ДОГРАМА

Подобект на ОДЗ "Рада Войвода"  
УПИ IV за детска градина, кв.7, гр.Велико Търново

I. ПРОЗОРЦИ				БРОЯ				ВСИЧКО БРОЯ	ЗАБЕЛЕЖКА:
№	ВИД	ПЛАН	ИЗГЛЕД	етаж -1	етаж 1	етаж 2	етаж 3		
1	PVC стъклопакет			2	—	—	—	2	
2	PVC петкамерна дограма стъклопакет със стъкло "К"			1	—	—	—	1	
3	PVC стъклопакет			—	2	2	2	6	
4	PVC стъклопакет			—	2	2	2	6	
5	PVC стъклопакет			—	2	—	—	6	

„ИНВЕСТСТРОЙ-92“ ЕООД  
свързано съответствие на инвестиционните  
проекти и строителен надзор  
лиценз № ЛК-000435/21.06.2008 г.  
гр. В. Търново  
дата: 2015 г. подпис: \_\_\_\_\_  
Управител: Ина Минчева-Къджилова

ПЪЛНА ПРОЕКТАНСКА ПРАВА  
ПРОЕКТАНСКА ПРАВА

# СПЕЦИФИКАЦИЯ ДОГРАМА

Подобект на ОДЗ "Рада Войвода"  
УПИ IV за детска градина, кв.7, гр.Велико Търново

II. ВРАТИ				БРОЯ								ВСИЧКО БРОЯ		ЗАБЕЛЕЖКА:
№	ВИД	ПЛАН	ИЗГЛЕД	етаж -1		етаж 1		етаж 2		етаж 3		лява дясна		
				лява	дясна	лява	дясна	лява	дясна	лява	дясна	лява	дясна	
1	вътрешна еднокрила пълтна врата от алуминиеви профили			5	4	-	-	-	-	1	-	6	4	складове кухня котелю
1a	вътрешна еднокрила пълтна димопълтнена самозатваряща се метална врата с EI 30			-	1	-	-	-	-	-	-	-	1	
1б	еднокрила остъклена димопълтнена самозатваряща се метална врата с EI 30 със стъкло, осигурено с-у разпадане			-	-	2	1	1	1	1	1	4	3	
1в	еднокрила димопълтнена самозатваряща се метална врата с EI 60			1	3	-	-	-	-	-	-	1	3	
1г	димопълтнена самозатваряща се метална врата с EI 90			1	1	-	-	-	-	-	-	1	1	
2	вътрешна еднокрила пълтна врата от алуминиеви профили			4	-	-	4	2	-	-	-	6	4	
3	вътрешна еднокрила пълтна врата от алуминиеви профили			1	-	1	-	1	-	1	-	4	-	
4	вътрешна еднокрила пълтна врата от алуминиеви профили			7	6	4	3	4	2	4	2	19	13	
5	вътрешна еднокрила пълтна врата от алуминиеви профили			2	-	-	-	-	-	-	-	2	-	
6	външна еднокрила пълтна врата от алуминиеви профили с прекъснат термомост 1/3 остъклена с горен неотварям прозорец стъкло "К"			1	-	-	-	-	-	-	-	1	-	
7	външна еднокрила пълтна врата от алуминиеви профили с прекъснат термомост 1/3 остъклена с горен неотварям прозорец стъкло "К"			1	2	-	-	-	-	-	-	1	2	
8	вътрешна еднокрила пълтна врата от алуминиеви профили с горен неотварям прозорец			1	1	1	1	1	1	1	1	4	4	
9	вътрешна двукрила остъклена врата със стъкло, осигурено срещу разпадане и разпулване			-	-	1	-	-	-	-	-	-	1	

ИНВЕСТИЦИОННО-СТРОИТЕЛНО  
ОПШЕНОЕ КЪРТЕЛСТВО НА ИНВЕСТИЦИОННИТЕ  
ПРОЕКТИ И СТРОИТЕЛНИ НАДЗОР  
ЛИЦЕНЗ № ЛК-000435/21.06.2007 г.  
гр. В. ТЪРНОВО  
директор:   
Управител: Ина Минчева



DATA:   
ПОДПИС:

Подобект на ОДЗ "Рада Войвода"  
УПИ IV за детска градина, кв.7, гр.Велико Търново

латекс\* - остърпване на бланка боя изхвърпване на мазилка, шпакловане и боядисване с латекс  
маркетингов мазилка - външен топлоизолационен пакет

етаж	№ помещение	площ под/таван	св. височ.	периметър	под	площ стени	СТЕНИ	ТАВАН
-1. етаж	1 склад opak.	6,82 m²	270,00 cm	1 070,00 cm	мозайка терацото	25,67 m²	блясана боя патлекс	блясана боя патлекс
	2 склад	4,92 m²	270,00 cm	890,00 cm	мозайка терацото	20,48 m²	блясана боя патлекс	блясана боя патлекс
	3 предв.	2,52 m²	270,00 cm	690,00 cm	мозайка терацото	14,18 m²	блясана боя патлекс	блясана боя патлекс
	4 склад зеленч.	15,58 m²	270,00 cm	1 600,00 cm	мозайка терацото	42,11 m²	блясана боя патлекс	блясана боя патлекс
	5 кухня	32,33 m²	270,00 cm	2 475,00 cm	мозайка терацото	54,57 m²	1,5м фаянс / бл. боя фаянс 2м/патлекс	блясана боя патлекс
	6 разливна	6,46 m²	270,00 cm	1 141,47 cm	мозайка терацото	22,15 m²	1,5м фаянс / бл. боя фаянс 2м/патлекс	блясана боя патлекс
	7 коридор	6,84 m²	270,00 cm	1 112,53 cm	мозайка терацото	22,27 m²	блясана боя патлекс	блясана боя патлекс
	8 склад	3,38 m²	270,00 cm	736,00 cm	мозайка терацото	8,33 m²	блясана боя патлекс	блясана боя патлекс
	9 стълбище	6,80 m²	270,00 cm	1 342,00 cm	мозайка гранитгорес	17,56 m²	блясана боя патлекс	блясана боя патлекс
	10 коридор	10,36 m²	270,00 cm	1 800,00 cm	мозайка гранитгорес	37,79 m²	блясана боя патлекс	блясана боя патлекс
	11 съблекалня	6,81 m²	270,00 cm	1 174,00 cm	мозайка терацото	25,35 m²	1,5м фаянс / бл. боя фаянс 2м/патлекс	блясана боя патлекс
	12 кофи, метли	0,86 m²	270,00 cm	374,00 cm	мозайка терацото	9,09 m²	1,5м фаянс / бл. боя фаянс 2м/патлекс	блясана боя патлекс
	13 гладачно	5,22 m²	270,00 cm	972,00 cm	мозайка терацото	23,85 m²	1,5м фаянс / бл. боя фаянс 2м/патлекс	блясана боя патлекс
	14 WC	1,79 m²	270,00 cm	544,00 cm	мозайка терацото	12,48 m²	1,5м фаянс / бл. боя фаянс 2м/патлекс	блясана боя патлекс
	15 предв.	3,18 m²	270,00 cm	718,00 cm	мозайка терацото	14,95 m²	1,5м фаянс / бл. боя фаянс 2м/патлекс	блясана боя патлекс
	16 стая огняр	5,06 m²	270,00 cm	900,00 cm	мозайка терацото	22,07 m²	блясана боя патлекс	блясана боя патлекс
	17 чисто бельо	6,74 m²	270,00 cm	1 110,00 cm	линолеум терацото	28,73 m²	блясана боя патлекс	блясана боя патлекс
	18 предв.	1,10 m²	270,00 cm	420,00 cm	мозайка терацото	4,59 m²	1,5м фаянс / бл. боя фаянс 2м/патлекс	блясана боя патлекс
	19 WC	1,60 m²	270,00 cm	520,00 cm	мозайка терацото	12,70 m²	1,5м фаянс / бл. боя фаянс 2м/патлекс	блясана боя патлекс
	20 предверие	14,72 m²	270,00 cm	1 600,00 cm	цментово змбзпкс	55,49 m²	пастна боя патлекс	пастна боя патлекс
	21 котелно	16,22 m²	270,00 cm	1 630,00 cm	цментово змбзпкс	58,83 m²	пастна боя патлекс	пастна боя патлекс
	22 склад гориво	6,99 m²	270,00 cm	1 080,01 cm	цментово змбзпкс	39,23 m²	пастна боя патлекс	пастна боя патлекс
	23 предверие	7,76 m²	270,00 cm	1 166,99 cm	цментово змбзпкс	32,01 m²	пастна боя патлекс	пастна боя патлекс
	24 водомер	15,74 m²	270,00 cm	1 610,00 cm	цментово змбзпкс	53,40 m²	пастна боя патлекс	пастна боя патлекс
	25 сушилна	32,33 m²	270,00 cm	2 400,00 cm	мозайка терацото	64,98 m²	1,5м фаянс / бл. боя фаянс 2м/патлекс	блясана боя патлекс
	26 пералня	19,01 m²	270,00 cm	1 820,00 cm	мозайка терацото	45,75 m²	1,5м фаянс / бл. боя фаянс 2м/патлекс	блясана боя патлекс
	27 стая почивка	9,05 m²	270,00 cm	1 210,00 cm	мозайка терацото	29,32 m²	блясана боя патлекс	блясана боя патлекс
	28 предверие	6,00 m²	270,00 cm	1 000,00 cm	мозайка терацото	23,90 m²	блясана боя патлекс	блясана боя патлекс
	29 коридор	3,60 m²	270,00 cm	840,00 cm	мозайка терацото	17,70 m²	блясана боя патлекс	блясана боя патлекс
	30 предверие	6,50 m²	270,00 cm	1 050,00 cm	мозайка терацото	23,48 m²	блясана боя патлекс	блясана боя патлекс
	31 перално	12,02 m²	270,00 cm	1 390,00 cm	мозайка терацото	34,27 m²	1,5м фаянс / бл. боя фаянс 2м/патлекс	блясана боя патлекс
	32 умивалня	4,31 m²	270,00 cm	848,00 cm	мозайка терацото	20,64 m²	1,5м фаянс / бл. боя фаянс 2м/патлекс	блясана боя патлекс
	33 стая почивка	4,45 m²	270,00 cm	926,00 cm	мозайка терацото	22,83 m²	блясана боя патлекс	блясана боя патлекс
	34 баня	1,61 m²	270,00 cm	529,00 cm	мозайка терацото	12,07 m²	1,5м фаянс / бл. боя фаянс 2м/патлекс	блясана боя патлекс
	35 WC	1,63 m²	270,00 cm	532,00 cm	мозайка терацото	13,23 m²	1,5м фаянс / бл. боя фаянс 2м/патлекс	блясана боя патлекс
	36 предверие	1,91 m²	270,00 cm	565,00 cm	мозайка терацото	9,95 m²	1,5м фаянс / бл. боя фаянс 2м/патлекс	блясана боя патлекс
	37 коридор	19,14 m²	270,00 cm	3 200,00 cm	мозайка гранитгорес	59,51 m²	блясана боя патлекс	блясана боя патлекс
	38 предверие	5,00 m²	270,00 cm	960,00 cm	мозайка терацото	21,45 m²	блясана боя патлекс	блясана боя патлекс
	39 склад	10,95 m²	270,00 cm	1 324,00 cm	мозайка терацото	30,31		

